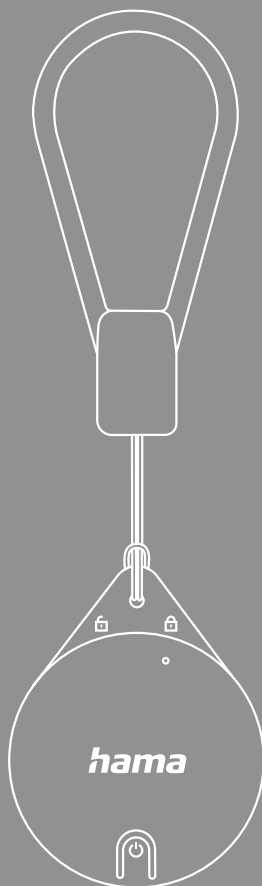


NYCKELSÖKARE





1. Förklaring av varningssymboler och information	3
2. Förpackningens innehåll.	3
3. Säkerhetsinformation	4
4. App	4
5. Komma igång	5
5.1 Aktivering	5
5.2 Lägg till enhet	6
6. Använda appen	8
6.1 Hitta föremål	8
6.2 "Förlorat"-läge	9
6.3 Meddela när något lämnats kvar	10
6.4 Ta bort enheten	11
7. Avaktivering	12
8. Fabriksinställningar	12
9. Tekniska data	13
10. Service och skötsel	13
11. Garantifriskrivning	13
12. Försäkran om överensstämmelse	13



Tack för att du valde en Hama-produkt!

Ta dig tid och läs först igenom följande instruktioner och anmärkningar helt och hållet. Förvara sedan den här bruksanvisningen på en säker plats för att kunna titta i den när det behövs. Om du överlåter enheten ska du överlämna den illustrerade snabbstartsguiden och säkerhetsanvisningarna i tryckt form till den nya ägaren.

1. Förklaring av varningssymboler och information

Varning



Används för att markera säkerhetsanvisningar eller för att rikta uppmärksamheten mot speciella faror och risker.

Information

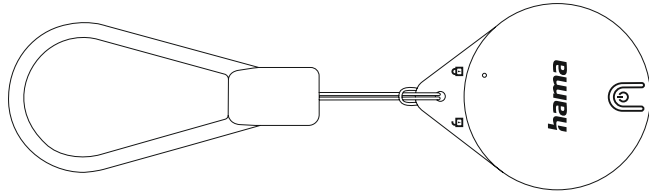


Används för att markera ytterligare information eller viktig information.



2. Förpackningens innehåll

- Nyckelsökare
- Knappbatteri CR2032 (1x)
- Säkerhetsinformation, illustrerad snabbstartsguide





3. Säkerhetsinformation

- Produkten är avsedd för privat bruk, inte yrkesmässig användning.
- Använd endast produkten för det avsedda ändamålet.
- Använd inte produkten i omedelbar närhet av värmeelement, andra värmekällor eller i direkt solsen.
- Använd inte produkten utöver de kapacitetsgränser som anges i tekniska data.
- Använd inte produkten inom områden där elektroniska apparater inte är tillåtna.
- Öppna inte produkten och fortsätt inte att använda den om den är skadad.
- Försök inte serva eller reparera produkten själv. Överlåt allt servicearbete till behörig fackpersonal.
- Tappa inte produkten och utsätt den inte för kraftiga vibrationer.
- Gör inga förändringar på produkten. Då förlorar du alla garantianspråk.
- Återvinn förpackningsmaterialet direkt enligt de lokala återvinningsbestämmelserna.
- Den här produkten är ingen leksak. Den innehåller smådelar som kan sväljas och utgöra en kvävningrisk.

Varning – batterier / knappbatterier



- Var mycket noga med batteripolerna (märkta + och -) och lägg i batterierna vända åt rätt håll. Annars finns det risk för att batterierna läcker eller exploderar.
- Använd enbart batterier som motsvarar den angivna typen. Spara informationen om korrekt batterival som finns i apparatens bruksanvisningar för senare referens.
- Rengör batterikontakterna och motkontakterna innan batterierna läggs i.
- Låt inte barn byta batterier utan uppsikt.
- Byt alla batterier i en sats samtidigt.
- Blanda inte gamla och nya batterier, inte heller olika sorters batterier eller batterier från olika tillverkare.
- Ta ur batterierna om produkten inte ska användas under en längre tid (såvida den inte ska stå redo för ett nödläge).
- Kortslut inte batterierna.
- Ladda inte batterierna.
- Kasta inte batterier i öppen eld och värme inte upp dem.
- Öppna, skada eller svälj aldrig batterier och släng dem inte i naturen. De kan innehålla giftiga tungmetaller som är skadliga för miljön.
- Förbrukade batterier ska tas ut ur produkten direkt och omhändertas.
- Undvik att förvara, ladda och använda produkten vid onormala temperaturer och mycket lågt lufttryck (t.ex. på hög höjd).
- Se till att batterier med skadat hölje inte kommer i kontakt med vatten.
- Förvara batterier utom räckhåll för barn.
- Förtär inte batterier eller knappbatterier, risk för brännskador från farliga ämnen.
- Om det inte går att stänga batterifacket ordentligt ska produkten inte användas längre utan hållas borta från barn.
- Denna produkt innehåller knappbatterier. Om knappbatteriet sväljs kan det orsaka inre brännskador inom endast 2 timmar och kan innebära livsfara.
- Sök omedelbart läkarhjälp om det finns misstanke om att knappbatterier har svalts eller befinner sig i någon kroppsdel.
- Håll nya och använda knappbatterier borta från barn.



4. App

Denna produkt stöder endast Apple-enheter med appen "Hitta".

Versioner: iPhone eller iPod Touch med iOS 14.3 eller senare, iPad med iPadOS 14.3 eller senare, Mac med macOS Sur 11.1 eller senare.

Vi rekommenderar att du uppdaterar systemet med den senaste versionen.



Works with
Apple Find My

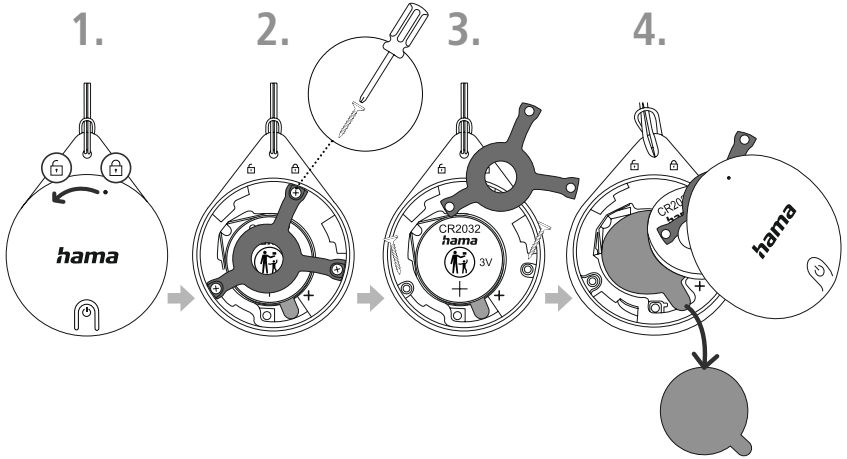


Locate with
Apple Find My



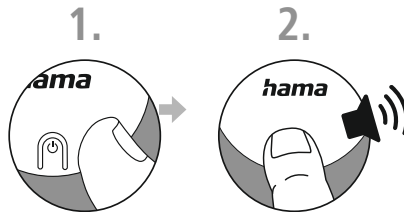
5. Komma igång

Tryck på höljets och skjut det moturs till markeringen (1). Ta bort locket. Använd en skruvmejsel för att ta bort metallbygeln (2 och 3). Ta bort batteriet och avlägsna isoleringsremsan (4). Sätt tillbaka batteriet. Skruva tillbaka metallbygeln. Sätt tillbaka locket och vrid det medurs till markeringen.



5.1 Aktivering

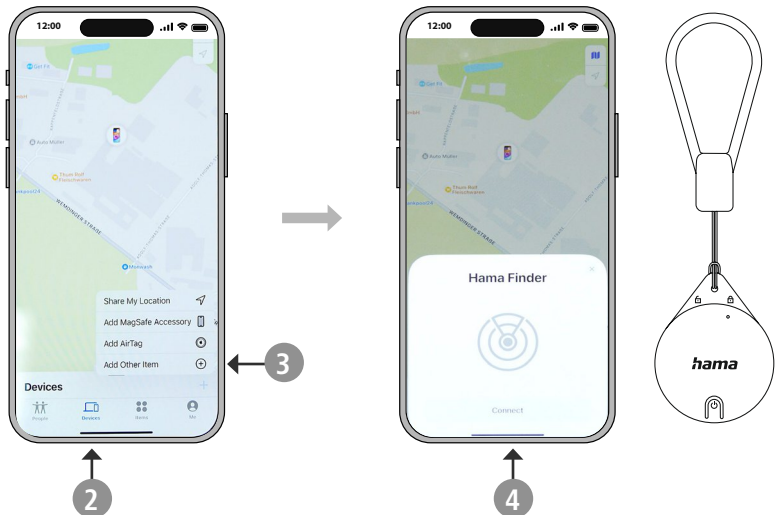
Tryck och håll in parkopplingsknappen i 2 sekunder (1) tills du hör en ljudsignal (2). Parkopplingsläget är nu aktivt i 10 minuter och avslutas med en akustisk signal. För att parkoppla nyckelsökaren igen efter dessa 10 minuter trycker du på knappen igen i 2 sekunder.





5.2 Lägg till enhet

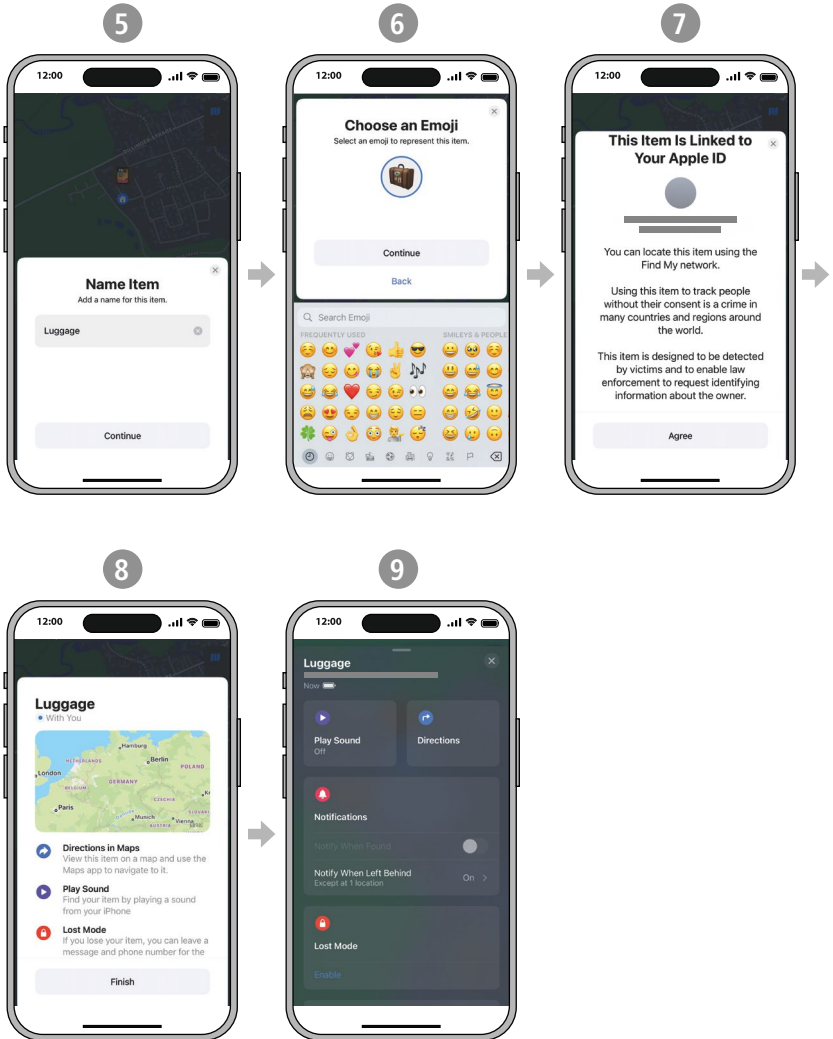
Aktivera Bluetooth-funktionen på din Apple-enhet (1) och öppna "Hitta" appen. Placera nyckelsökaren bredvid din Apple-enhet. Klicka på "Enheter" (2) och välj "Lägg till en annan föremål" (3). Systemet kommer nu automatiskt att söka efter "Hama Finder". Så snart den visas klickar du på "Anslut" (4). Hama Finder är nu ansluten till din Apple-enhet.





Ange ett namn för ditt föremål (5) och välj en emoji. Klicka på "Fortsätt" (6).

Hama Finder kommer att kopplas till ditt Apple-ID. Klicka på "Acceptera" (7) för att slutföra registreringen. Den aktuella platsen visas nu på kartan. Klicka på "Slutför" (8). Du ser nu detaljerad information och tillgängliga funktioner för din enhet (9).

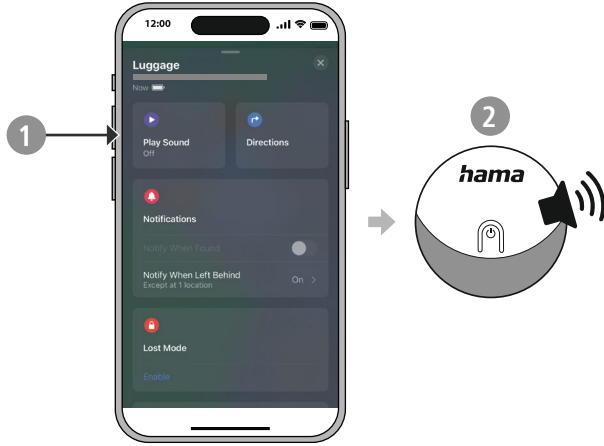




6. Använda appen

6.1 Hitta föremål

Om du saknar ett föremål som är inom Bluetooth-räckvidden klickar du på "Spela ljud" (1). Nyckelsökaren avger en ljudsignal i 10 sekunder (2) så att du kan lokalisera den.

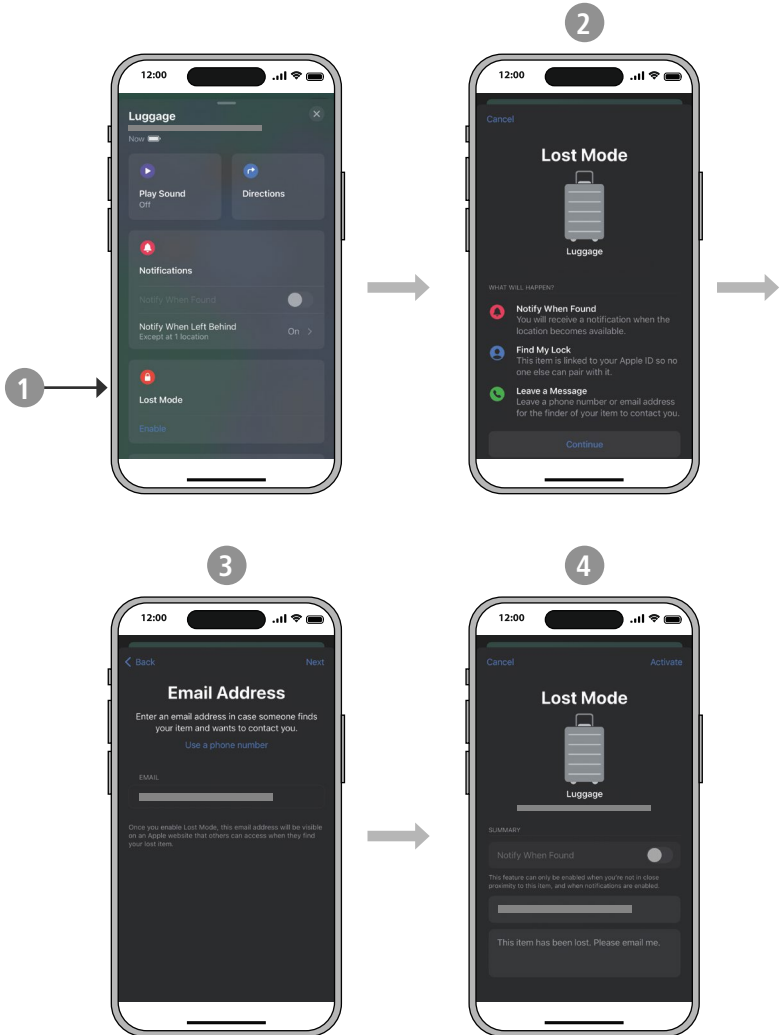




6.2 "Förlorat"-läge

Om din Apple-enhet och föremålet är utanför din Bluetooth-räckvidd finns det ingen anslutning till appen "Hitta". I detta fall kan det saknade föremålet lokaliseras av andra Apple-enheter.

Klicka på din nyckelsökare på enhetsidan. Aktivera läget "Förlorat" (1). Läs informationen om detta läge och klicka sedan på "Fortsätt" (2). Ange din e-postadress eller ditt telefonnummer och klicka på "Fortsätt" (3). Klicka sedan på "Aktivera" (4). Andra Apple-användare kan sedan kontakta dig om ditt saknade föremål har hittats.

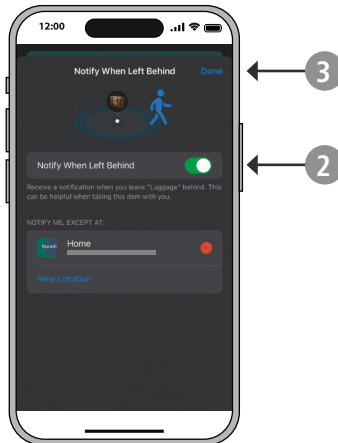
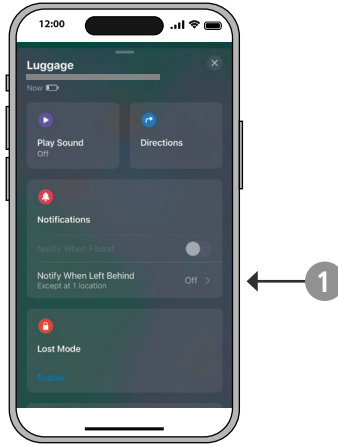




6.3 Meddela när något lämnats kvar

Denna funktion är tillgänglig från iOS 15.

Om du plötsligt förlorar ett föremål som du bär med dig får du ett meddelande. Öppna enhetssidan i Apple-appen "Hitta". Klicka på "Meddela om den lämnas kvar" (1). Aktivera funktionen (2) och klicka på "Klar" (3).

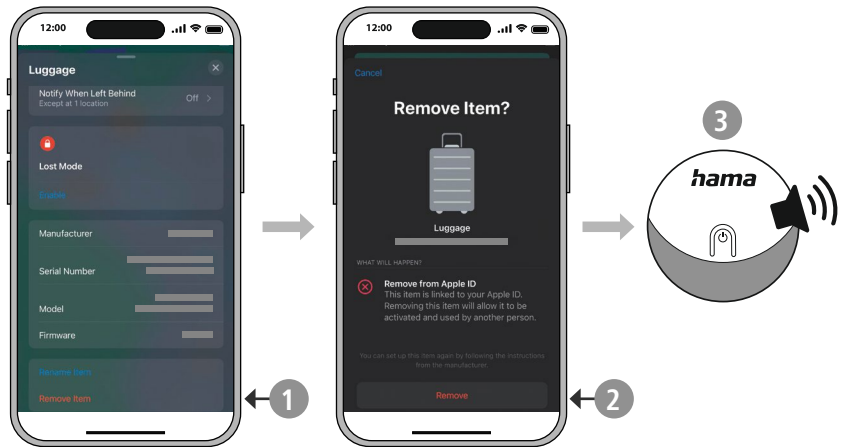




6.4 Ta bort enheten

Nyckelsökaren måste vara ansluten till Apple-enheten så att frikopplingen mellan nyckelsökaren och Apple-enheten synkroniseras. Om det inte finns någon anslutning när nyckelsökaren tas bort, tas den bara bort från appen "Hitta". Nyckelsökaren är dock fortfarande kopplad till Apple-enheten och kan därför inte användas med en annan Apple-enhet.

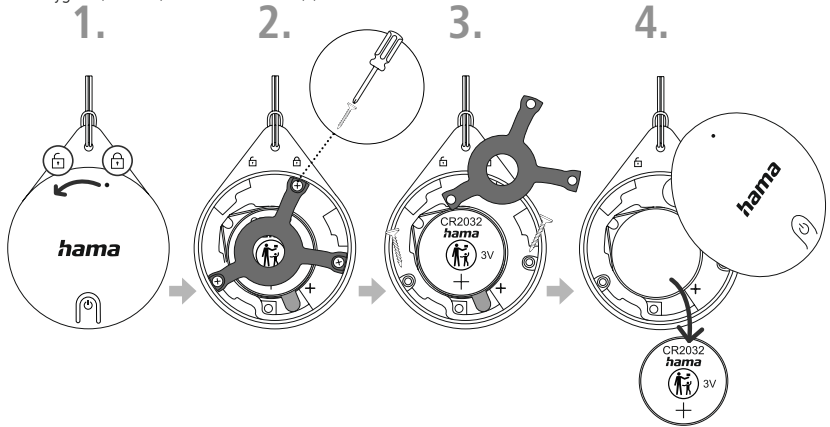
Öppna enhetssidan i Apple-appen "Hitta". Välj "Ta bort föremål" (1) och klicka sedan på "Ta bort" (2). Efter borttagningen avges en akustisk signal (3). Nyckelsökaren kommer nu att raderas från ditt Apple-ID.





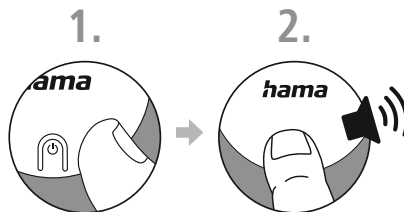
7. Avaktivering

Tryck på höljets och skjut det moturs till markeringen (1). Ta bort locket. Använd en skruvmejsel för att ta bort metallbygeln (2 och 3). Ta bort batteriet (4).



8. Fabriksinställningar

Om du vill para ihop nyckelhittaren med ett nytt Apple-ID måste den återställas till fabriksinställningarna. Tryck och håll in parkopplingsknappen (1). Du hör en akustisk signal, två akustiska signaler, tre akustiska signaler och sedan en lång akustisk signal (2). Släpp upp parkopplingsknappen igen. Två akustiska signaler hörs igen. Nyckelhittaren har återställts till fabriksinställningen.





9. Tekniska data

Bluetooth®-version	5,0
Material till öglan	Silikon
Material hölje	Polykarbonat (PC)
Mått	45 × 36 × 8,7 mm
Vikt	13g
Skyddsklass	IPX5

10. Service och skötsel

Använd endast en luddfri, lätt fuktad trasa för att rengöra produkten och använd inga aggressiva rengöringsmedel.

11. Garantifriskrivning

Hama GmbH & Co KG övertar ingen form av ansvar eller garanti för skador som beror på felaktig installation, montering och felaktig produktanvändning eller på att bruksanvisningen och/eller säkerhetsinformationen inte följs.

12. Försäkrans om överensstämmelse

CE Härmed försäkras Hama GmbH & Co KG att denna typ av radioutrustning [00185815, 00185816] överensstämmer med direktiv 2014/53/EU. Den fullständiga texten till EU-försäkrans om överensstämmelse finns på följande webbadress:

<https://de.hama.com> ➔ 🔍 ➔ **00185815, 00185816** ➔ **Downloads**

Frekvensband	2402 – 2480 MHz
Max. sändareffekt	5,82 dBm




hama

Hama GmbH & Co KG
86652 Monheim / Germany

Service & Support

 www.hama.com

 +49 9091 502-0

D

GB

The Apple Find My network provides an easy, secure way to locate compatible personal items on a map using the Find My app on your iPhone, iPad, iPod touch, Mac, or the Find Items app on Apple Watch.

To use the Apple Find My app to locate this item, the latest version of iOS, iPadOS, or macOS is recommended.

Use of the Works with Apple badge means that a product has been designed to work specifically with the technology identified in the badge and has been certified by the product manufacturer to meet Apple Find My network product specifications and requirements. Apple is not responsible for the operation of this device or use of this product or its compliance with safety and regulatory standards.

Apple, Apple Find My, Apple Watch, Find My, iPhone, iPad, iPadOS, Mac, macOS and watchOS are the trademarks of Apple Inc. IOS is a trademark or registered trademark of Cisco in the U.S. and other countries and is used under license.

The Bluetooth® word mark and logos are registered trademarks owned by Bluetooth SIG, Inc. and any use of such marks by Hama GmbH & Co KG is under license. Other trademarks and trade names are those of their respective owners.

All listed brands are trademarks of the corresponding companies. Errors and omissions excepted, and subject to technical changes. Our general terms of delivery and payment are applied.