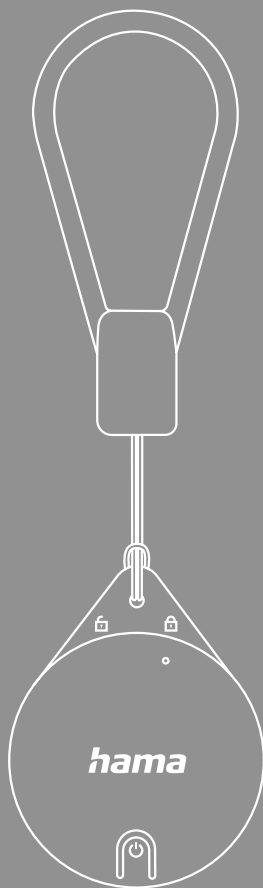


БРЕЛОК ДЛЯ ПОИСКА КЛЮЧЕЙ SMART





1. Пояснения к предупреждающим знакам и указаниям	3
2. Комплект поставки	3
3. Указания по технике безопасности	4
4. Приложение	4
5. Ввод в эксплуатацию	5
5.1 Активация	5
5.2 Добавление устройства	6
6. Использование приложения	8
6.1 Поиск предмета	8
6.2 Режим "Отметить как пропавшее"	9
6.3 Уведомление о находке	10
6.4 Удаление устройства	11
7. Деактивация	12
8. Заводские настройки	12
9. Технические характеристики	13
10. Техническое обслуживание и уход	13
11. Исключение ответственности	13
12. Сертификат соответствия	13



Благодарим вас за то, что вы выбрали продукт Hama!

Перед использованием внимательно прочтите следующие инструкции и указания. Храните данное руководство по эксплуатации в надежном месте, чтобы в случае необходимости у вас всегда был доступ к нему. В случае продажи устройства передайте новому владельцу краткое иллюстрированное руководство и инструкции по безопасности в печатной форме.

1. Пояснения к предупреждающим знакам и указаниям

Предупреждение



Используется для маркировки указаний по технике безопасности или для акцентирования внимания на особых опасностях и рисках.

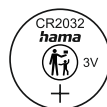
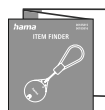
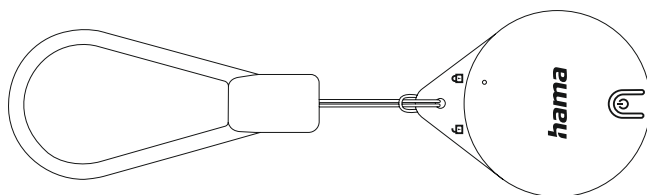
Указание



Используется для дополнительного обозначения информации или важных указаний.

2. Комплект поставки

- Брелок для поиска ключей Smart
- Элемент питания CR2032 (1 шт.)
- Инструкции по безопасности, краткое иллюстрированное руководство





3. Указания по технике безопасности

- Изделие предназначено только для домашнего некоммерческого применения.
- Используйте изделие исключительно в предусмотренных целях.
- Не используйте изделие в непосредственной близости от систем отопления, других источников тепла или под прямыми солнечными лучами.
- При использовании изделия не допускайте превышения предела мощности, указанного в технических характеристиках.
- Не применяйте в запретных зонах.
- Не вскрывайте изделие и не используйте его при наличии повреждений.
- Не пытайтесь самостоятельно выполнять техническое обслуживание или ремонт изделия. Ремонт разрешается производить только квалифицированному персоналу.
- Избегайте падения изделия и не подвергайте его сильным вибрациям.
- Не вносите в изделие конструктивные изменения. В результате этого любые гарантийные обязательства теряют свою силу.
- Сразу утилизируйте упаковочный материал согласно действующим местным предписаниям по утилизации.
- Данное изделие не является игрушкой для детей. Оно содержит мелкие детали, которые при проглатывании могут вызвать удушье.

Предупреждение — батареи/элементы питания



- Соблюдайте полярность батарей (+ и -) и вставляйте их соответствующим образом. Несоблюдение полярности может стать причиной взрыва батарей.
- Разрешается применять только батарейки указанного типа. Сохраните инструкции по правильному выбору батареек в руководствах по эксплуатации устройств для дальнейшего использования.
- Перед установкой батареек почистите контакты.
- Детям запрещается заменять батарейки без присмотра взрослых.
- Заменяйте батарейки только всем комплектом.
- Не используйте различные типы или новые и старые батарейки вместе.
- В случае большого перерыва в эксплуатации извлеките батарейки из устройства (кроме случаев, когда изделие применяется в качестве аварийного).
- Не закорачивайте контакты батареек.
- Не заряжайте обычные батареи.
- Не бросайте батарейки в огонь и не нагревайте их.
- Не открывайте, не разбирайте, не глотайте и не утилизируйте батарейки с бытовым мусором. В батарейках могут содержаться вредные тяжелые металлы.
- Использованные батареи немедленно вынимайте из прибора и утилизируйте.
- Не храните, не заряжайте и не используйте устройство при очень низких и очень высоких температурах и очень низком атмосферном давлении (например, на больших высотах).
- Внимание: избегайте контакта батареек с поврежденным корпусом с водой.
- Храните батарейки в безопасном месте и не давайте их детям.
- Не проглатывайте батареи или элементы питания, опасность ожога опасными веществами.
- Если отсек для батареек закрывается ненадежно, больше не пользуйтесь изделием и держите его вдали от детей.
- Данное изделие содержит элементы питания. При проглатывании элемента питания уже в течение 2 часов возможны тяжелые ожоги внутренних органов, которые могут привести к смерти.
- Если вы подозреваете, что элементы питания были проглочены или находятся в какой-либо части тела, немедленно обратитесь за медицинской помощью.
- Держите новые и использованные элементы питания вдали от детей.



4. Приложение

Данное изделие поддерживает только устройства Apple с приложением "Локатор".

Версии: iPhone или iPod Touch начиная с iOS 14.3, iPad с iPadOS начиная с 14.3, Mac с macOS Sur начиная с 11.1. Рекомендуется обновить систему до последней версии.



Works with
Apple Find My

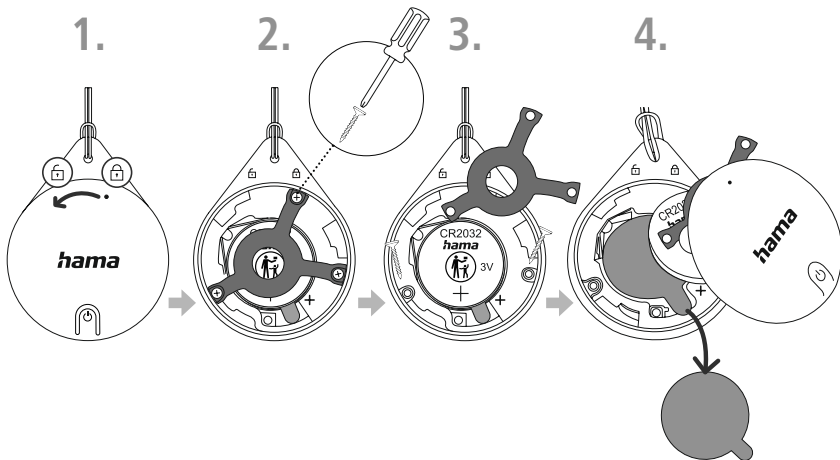


Locate with
Apple Find My



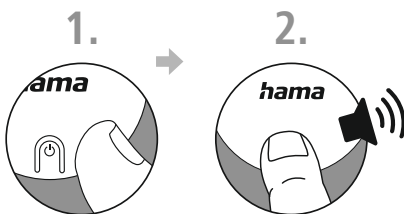
5. Ввод в эксплуатацию

Нажмите на корпус и сдвиньте его против часовой стрелки до отметки (1). Снимите крышку. С помощью отвертки открутите металлическую скобу (2 и 3). Извлеките батарейку и удалите изоляционную полосу (4). Вставьте батарейку на место. Прикрутите обратно металлическую скобу. Установите крышку обратно и поверните ее по часовой стрелке до отметки.



5.1 Активация

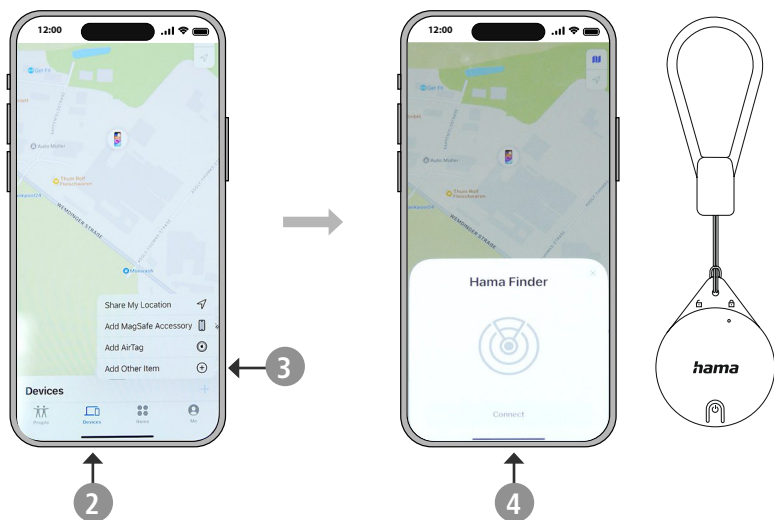
Нажмите и удерживайте кнопку сопряжения в течение 2 секунд (1), пока не услышите звуковой сигнал (2). Теперь режим сопряжения активен в течение 10 минут и завершается звуковым сигналом. Чтобы снова подключить брелок для поиска ключей через 10 минут, снова нажмите кнопку и удерживайте ее в течение 2 секунд.





5.2 Добавление устройства

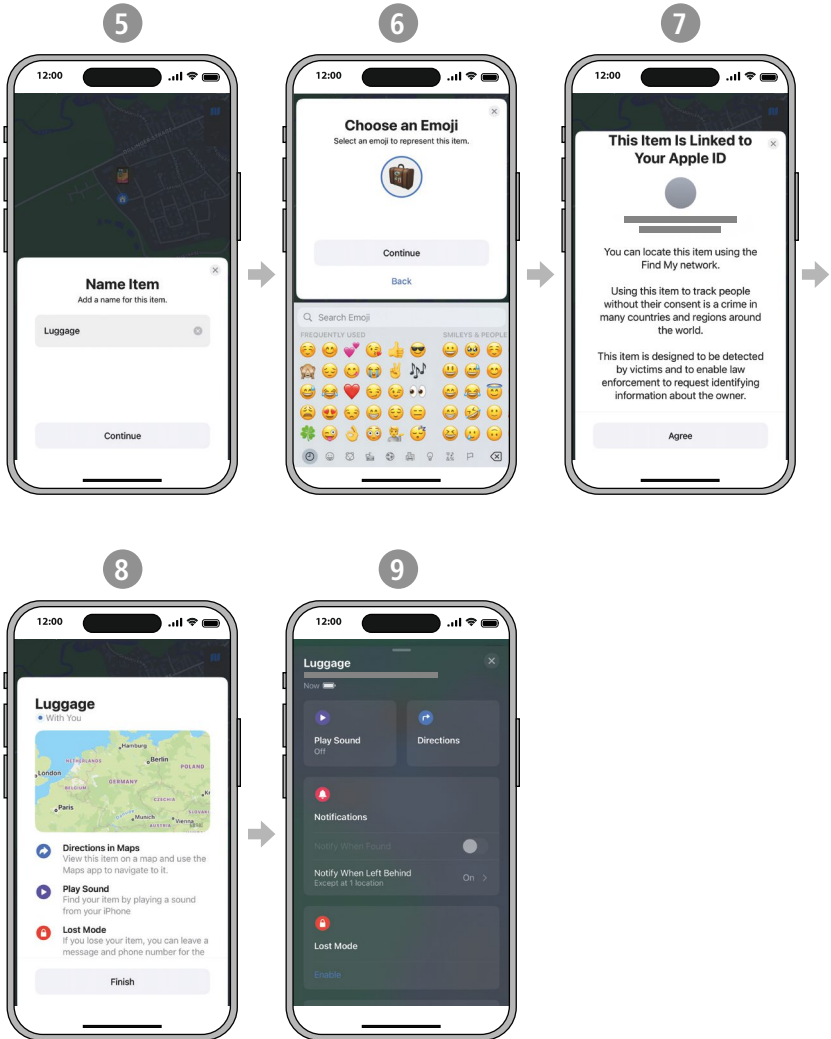
Активируйте функцию Bluetooth на своем устройстве Apple (1) и откройте приложение "Локатор". Поместите брелок для поиска ключей рядом с устройством Apple. Нажмите на "Устройства" (2) и выберите "Добавить объект" (3). Система автоматически выполнит поиск Hama Finder. Как только он появится, нажмите "Подключить" (4). Теперь Hama Finder подключен к вашему устройству Apple.





Введите название предмета (5) и выберите смайлик. Нажмите "Продолжить" (6).

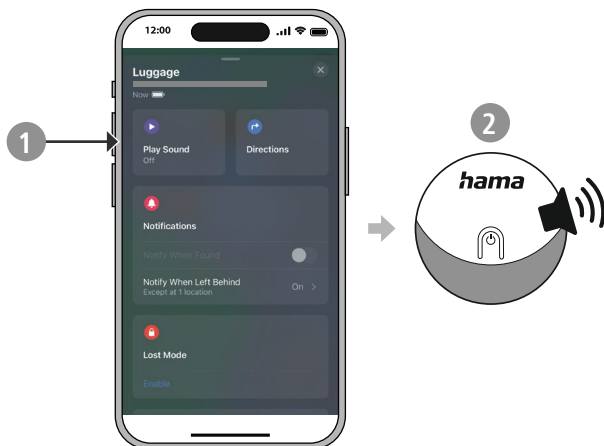
Нама Finder будет привязан к вашему Apple ID. Чтобы завершить регистрацию, нажмите "Принять" (7). Текущее местоположение отобразится на карте. Нажмите "Готово" (8). Теперь вы увидите подробную информацию и доступные функции для вашего устройства (9).



6. Использование приложения

6.1 Поиск предмета

Если вы не можете найти предмет, находящийся в зоне действия Bluetooth, нажмите "Воспроизвести звук" (1). Брелок для поиска ключей в течение 10 секунд будет издавать звуковой сигнал (2), чтобы вы могли его найти.



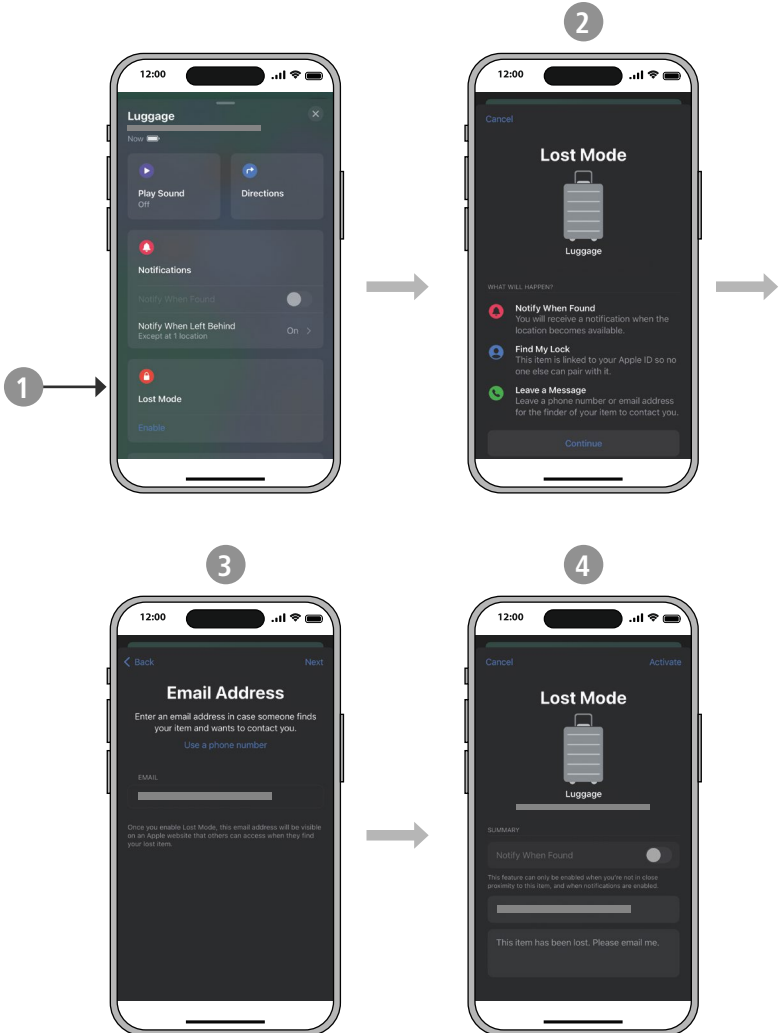


6.2 Режим "Отметить как пропавшее"

Если ваше устройство Apple и предмет находятся вне зоны действия Bluetooth, то соединение с приложением "Локатор" отсутствует. В этом случае утерянный предмет можно найти с других устройств Apple.

Нажмите на брелок для поиска ключей на странице устройств. Активируйте режим "Отметить как пропавшее" (1). Прочтите информацию об этом режиме и затем нажмите "Продолжить" (2).

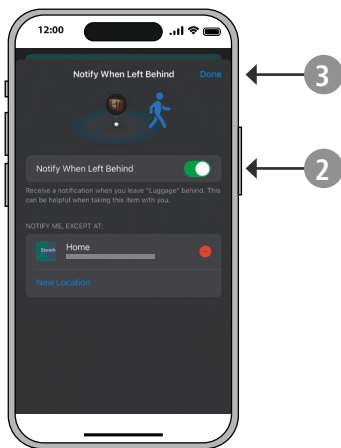
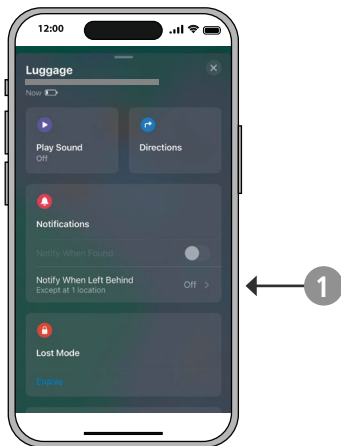
Введите свой адрес электронной почты или номер телефона и нажмите "Далее" (3). Затем нажмите "Активировать" (4). Другие пользователи Apple смогут связаться с вами, если пропавший предмет будет найден.



6.3 Уведомление о находке

Эта функция доступна начиная с iOS 15.

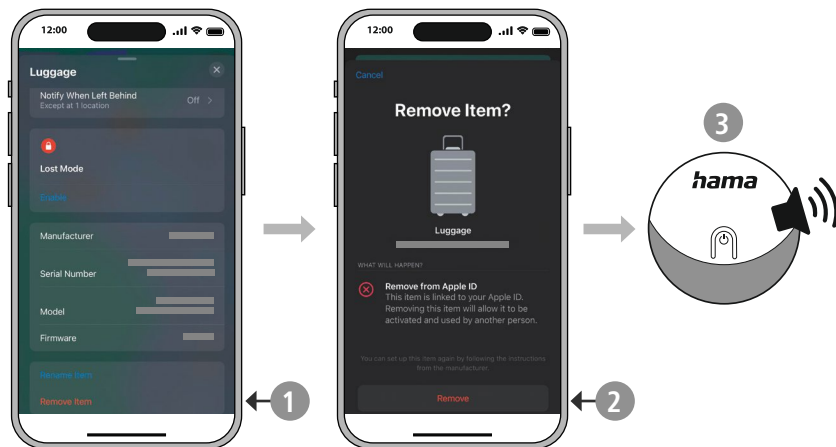
Если вы внезапно потеряете предмет, который носите с собой, вы получите уведомление. Откройте страницу "Устройства" в приложении Apple "Локатор". Нажмите "Уведомить о находке" (1). Активируйте функцию (2) и нажмите "Готово" (3).



6.4 Удаление устройства

Брелок для поиска ключей должен быть подключен к устройству Apple, чтобы можно было синхронизировать разрыв соединения между брелоком для поиска ключей и устройством Apple. Если при удалении брелока для поиска ключей соединение отсутствует, то он будет удален только из приложения "Локатор". Однако брелок для поиска ключей останется подключенным к устройству Apple, и его нельзя будет использовать с другим устройством Apple.

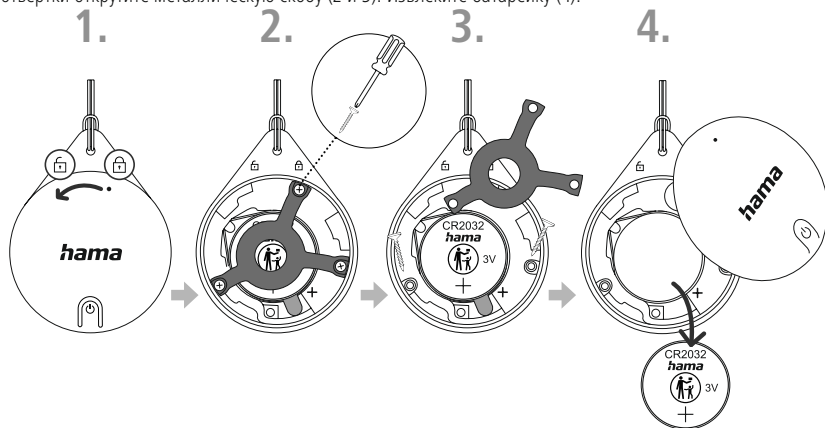
Откройте страницу "Устройства" в приложении Apple "Локатор". Выберите "Удалить объект" (1), а затем нажмите "Удалить" (2). После удаления раздастся звуковой сигнал (3). Теперь брелок для поиска ключей удален из вашего Apple ID.





7. Деактивация

Нажмите на корпус и сдвиньте его против часовой стрелки до отметки (1). Снимите крышку. С помощью отвертки открутите металлическую скобу (2 и 3). Извлеките батарейку (4).

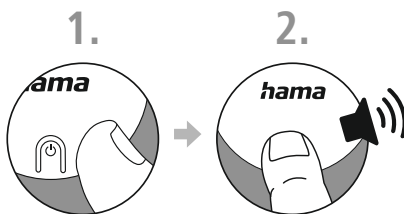


8. Заводские настройки

Если вы хотите привязать брелок для поиска ключей к другому Apple ID, то его необходимо сбросить на заводские настройки.

Нажмите и удерживайте нажатой кнопку сопряжения (1). Прозвучит один звуковой сигнал, два звуковых сигнала, три звуковых сигнала и затем длинный звуковой сигнал (2). Отпустите кнопку сопряжения.

Снова прозвучат два звуковых сигнала. Брелок для поиска ключей сброшен на заводские настройки.



9. Технические характеристики

Версия Bluetooth®	5.0
Материал петли	Силикон
Материал корпуса	Поликарбонат (PC)
Размеры	45 x 36 x 8,7 мм
Вес	13 г
Степень защиты	IPX5

10. Техническое обслуживание и уход

Очищайте изделие только с помощью слегка влажной безворсовой салфетки; не используйте агрессивные чистящие средства.

11. Исключение ответственности

Hama GmbH & Co. KG не несет ответственности за повреждения, возникшие в результате ненадлежащей установки, монтажа и ненадлежащего использования изделия или несоблюдения требований руководства по эксплуатации и/или указаний по технике безопасности.

12. Сертификат соответствия

CE Настоящим Hama GmbH & Co KG заявляет, что радиооборудование типа [00185815, 00185816] соответствует требованиям Директивы 2014/53/ЕС. С полным текстом декларации о соответствии требованиям ЕС можно ознакомиться здесь:

<https://de.hama.com> ➔ 🔍 ➔ **00185815, 00185816** ➔ **Downloads**


Диапазон/диапазоны частот	2402–2480 МГц
Максимальная излучаемая мощность	5,82 дБм

hama

Hama GmbH & Co KG
86652 Monheim / Germany

Service & Support

 www.hama.com

 +49 9091 502-0

D

GB

The Apple Find My network provides an easy, secure way to locate compatible personal items on a map using the Find My app on your iPhone, iPad, iPod touch, Mac, or the Find Items app on Apple Watch.

To use the Apple Find My app to locate this item, the latest version of iOS, iPadOS, or macOS is recommended.

Use of the Works with Apple badge means that a product has been designed to work specifically with the technology identified in the badge and has been certified by the product manufacturer to meet Apple Find My network product specifications and requirements. Apple is not responsible for the operation of this device or use of this product or its compliance with safety and regulatory standards.

Apple, Apple Find My, Apple Watch, Find My, iPhone, iPad, iPadOS, Mac, macOS and watchOS are the trademarks of Apple Inc. IOS is a trademark or registered trademark of Cisco in the U.S. and other countries and is used under license.

The Bluetooth® word mark and logos are registered trademarks owned by Bluetooth SIG, Inc. and any use of such marks by Hama GmbH & Co KG is under license. Other trademarks and trade names are those of their respective owners.

All listed brands are trademarks of the corresponding companies. Errors and omissions excepted, and subject to technical changes. Our general terms of delivery and payment are applied.