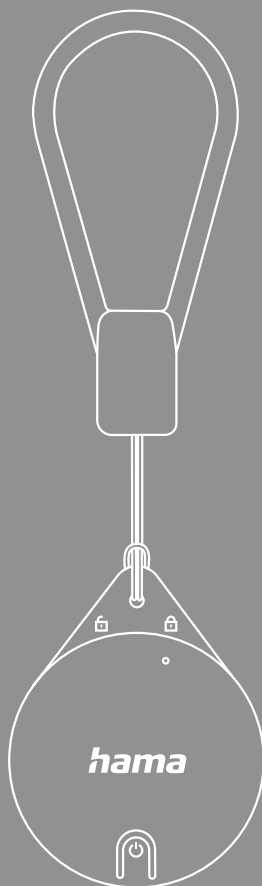


## LOCALIZATOR DE CHEI





---

1. Explicația simbolurilor de avertizare și a indicațiilor . . . . .	3
2. Conținutul pachetului . . . . .	3
3. Instrucțiuni de siguranță . . . . .	4
4. aplicație . . . . .	4
5. Punerea în funcțiune . . . . .	5
5.1 Activarea . . . . .	5
5.2 Adăugare dispozitiv . . . . .	6
6. Utilizarea aplicației . . . . .	8
6.1 Găsirea unui obiect . . . . .	8
6.2 Modul „Pierdut” . . . . .	9
6.3 Notificare la părăsirea unui obiect . . . . .	10
6.4 Scoateți dispozitivul . . . . .	11
7. Dezactivare . . . . .	12
8. Setările din fabrică . . . . .	12
9. Date tehnice . . . . .	13
10. Întreținerea și îngrijirea . . . . .	13
11. Declinarea responsabilității . . . . .	13
12. Declarație de conformitate . . . . .	13



Vă mulțumim pentru faptul că v-ați decis în favoarea unui produs Hama!

Acordați-vă timp și citiți mai întâi integral următoarele instrucțiuni și indicații. După aceea, păstrați acest manual într-un loc sigur, pentru referințe ulterioare. Dacă vindeți aparatul, transmiteți-i noului proprietar ghidul rapid ilustrat și instrucțiunile de siguranță în formă tipărită.

## 1. Explicația simbolurilor de avertizare și a indicațiilor

### Avertizare



Se folosește pentru a marca informații de siguranță sau pentru a atrage atenția asupra pericolelor și riscurilor speciale.

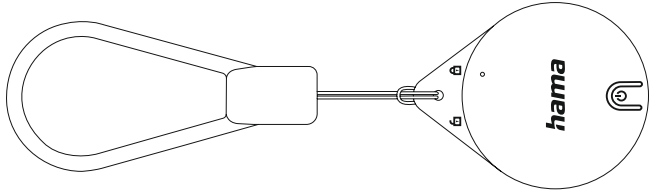
### Indicație



Se folosește pentru a marca informații suplimentare sau indicații importante.

## 2. Conținutul pachetului

- Localizator de chei
- Celulă buton CR2032 (1x)
- Instrucțiuni de siguranță, ghid rapid ilustrat





## 3. Instrucțiuni de siguranță

- Produsul este conceput pentru utilizare privată și nu profesională.
- Utilizați produsul numai pentru scopul prevăzut pentru acesta.
- Nu operați produsul în imediata apropiere a sistemului de încălzire, a altor surse de căldură sau în razele directe ale soarelui.
- Älä käytä tuotetta sen teknisissä tiedoissa ilmoitettujen suorituskykyaikojen ulkopuolella.
- Nu folosiți produsul în zone unde nu sunt admise aparate electronice.
- Nu deschideți produsul și nu continuați să îl operați, dacă prezintă deteriorări.
- Nu încercați să reparați sau să întrețineți produsul în regie proprie. Orice lucrări de întreținere sunt executate numai de personal de specialitate responsabil.
- Nu scăpați produsul și nu îl supuneți la șocuri puternice.
- Nu aduceți modificări produsului. Muutosten tekeminen johtaa kaikkien takuuoikeuksien menettämiseen.
- Eliminați ambalajele imediat, conform prescripțiilor locale valabile de eliminare a deșeurilor.
- Acest produs nu este o jucărie. El conține piese de mici dimensiuni, ce pot fi înghițite, care prezintă un pericol de sufocare.

### Avertizare – baterii/baterii tip pastilă



- Acordați atenție în mod obligatoriu la polaritatea corectă (marcările + și -) și introduceți bateriile corespunzător acestora. În cazul nerespectării vă expuneți pericolului scurgerilor sau exploziei bateriilor.
- Utilizați numai baterii corespunzătoare tipului indicat. Pentru selectarea corectă a bateriilor, păstrați indicațiile care se află în instrucțiunile de utilizare ale dispozitivelor, pentru consultare ulterioară.
- Înaintea introducerii bateriilor vă rugăm să curățați contactele acestora precum și contactele opuse.
- Nu permiteți copiilor să schimbe bateriile nesupravegheați.
- Înlocuiți simultan toate bateriile unui set.
- Nu amestecați bateriile vechi cu cele noi, precum și baterii de diferite tipuri și producători diferiți.
- Îndepărtați bateriile din produsele, care nu sunt utilizate o perioadă mai lungă de timp (cu excepția situației în care le păstrați disponibile pentru situații de urgență).
- Nu scurtcircuitați bateriile.
- Nu încărcați bateriile.
- Nu aruncați bateriile în foc și nu le încălziți.
- Bateriile nu se deschid, nu se deteriorează, nu se înghit și nu se aruncă în mediu înconjurător. Pot conține metale grele și toxice nocive mediului înconjurător.
- Îndepărtați și salubrizați imediat bateriile folosite din produs.
- Vältä varastointia, lataamista ja käyttöä äärimmäisissä lämpötiloissa ja erittäin alhaisissa ilmanpaineissa (kuten korkeissa paikoissa).
- Asigurați-vă că bateriile cu carcasa deteriorată nu intră în contact cu apa.
- Păstrați bateriile astfel încât să nu fie la îndemâna copiilor.
- Nu înghițiți bateriile sau bateriile tip pastilă, pericol de arsuri din cauza substanțelor periculoase.
- În cazul în care compartimentul bateriilor nu se închide bine, nu mai folosiți produsul și nu îl lăsați la îndemâna copiilor.
- Acest produs conține baterii tip pastilă. Dacă bateria tip pastilă este înghițită, pot apărea arsuri interne grave în decurs de numai 2 ore, care pot provoca decesul.
- În cazul în care credeți că bateriile tip pastilă au fost înghițite sau se află în orice altă parte a corpului, solicitați imediat asistență medicală.
- Nu lăsați bateriile tip pastilă, noi și uzate, la îndemâna copiilor.



## 4. aplicație

Acest produs este compatibil numai cu dispozitivele Apple cu aplicația „Unde este?”.

Versiuni: iPhone sau iPod Touch cu iOS 14.3 sau o versiune mai recentă, iPad cu iPadOS 14.3 sau o versiune mai recentă, Mac cu macOS Sur 11.1 sau o versiune mai recentă.

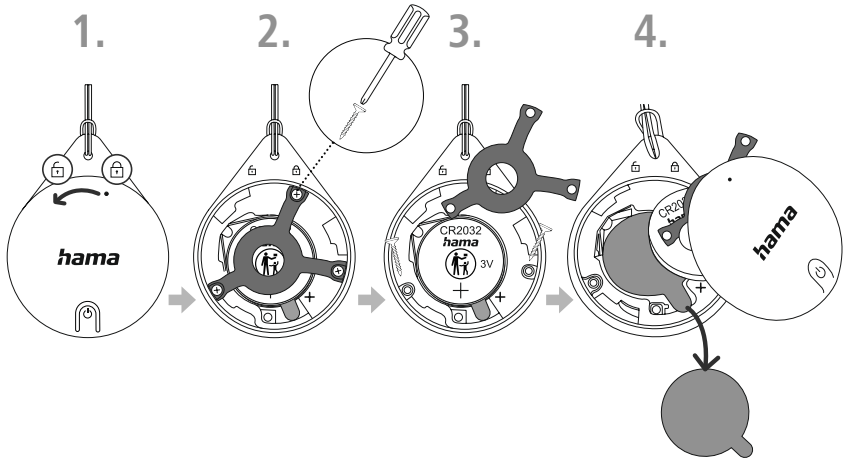
Se recomandă actualizarea sistemului cu cea mai recentă versiune.





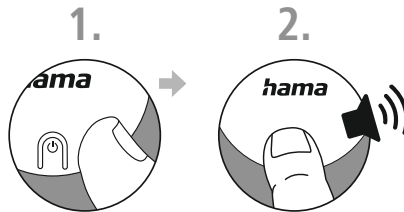
## 5. Punerea în funcțiune

Apăsați pe carcasă și glisați-o în sens invers acelor de ceasornic până la semnul (1). Îndepărtați capacul. Folosiți o șurubelniță pentru a scoate suportul metalic (2 și 3). Scoateți bateria și scoateți banda izolatoare (4). Reintroduceți bateria. Înșurubați suportul metalic la loc. Puneți la loc capacul și rotiți-l în sensul acelor de ceasornic până la marcaj.



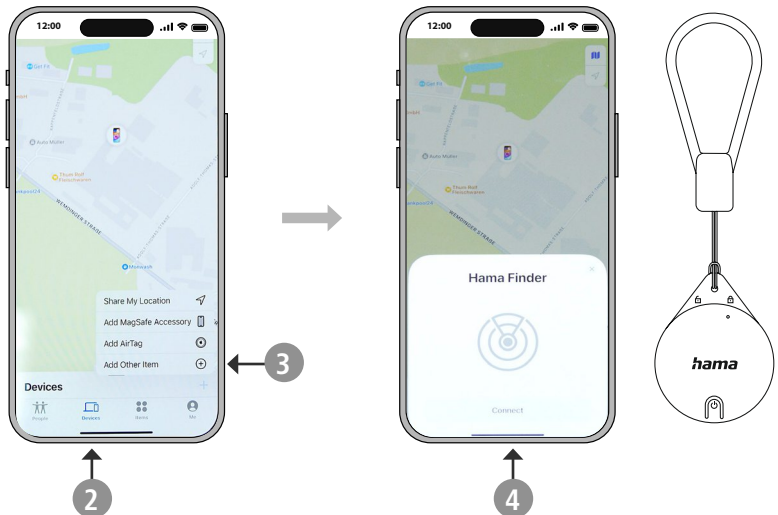
### 5.1 Activarea

Apăsați și mențineți apăsat butonul de asociere timp de 2 secunde (1) până când auziți un sunet (2). Modul de asociere este acum activ timp de 10 minute și se termină cu un semnal acustic. Pentru a asocia din nou localizatorul de chei după aceste 10 minute, apăsați din nou butonul timp de 2 secunde.



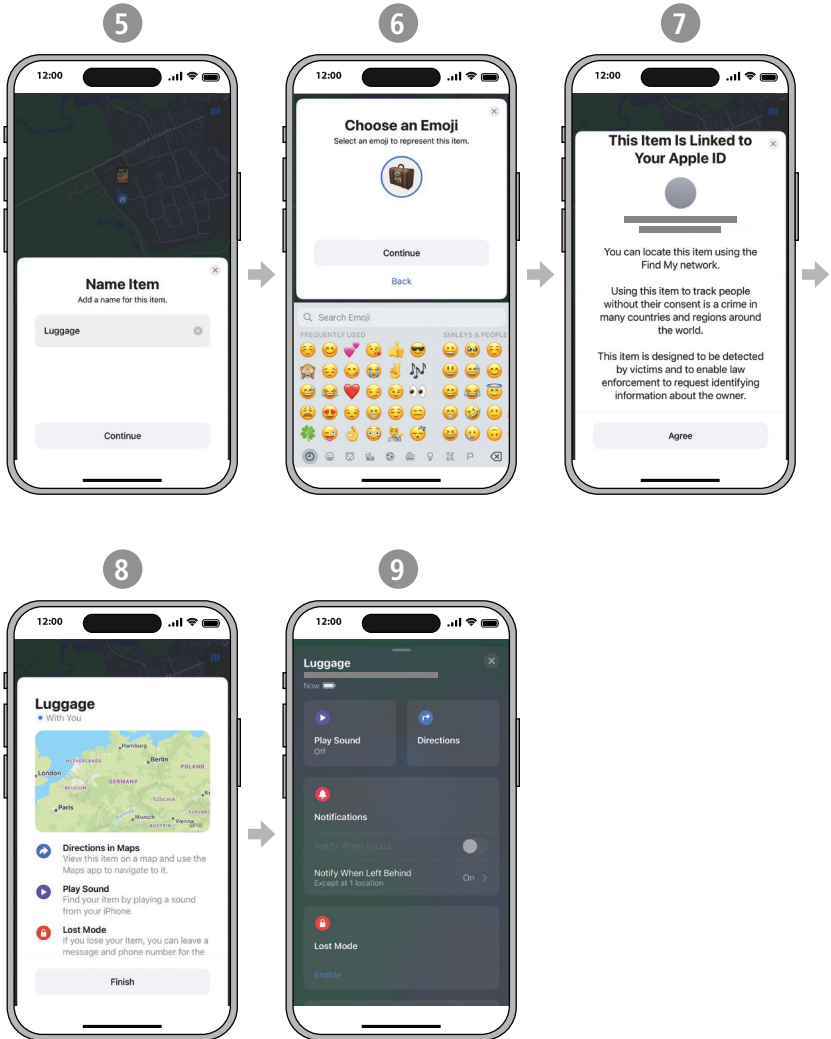
## 5.2 Adăugare dispozitiv

Activați funcția Bluetooth pe dispozitivul Apple (1) și deschideți aplicația „Unde este?”. Așezați localizatorul de chei lângă dispozitivul Apple. Faceți clic pe „Dispozitive” (2) și selectați „Adăugare alt obiect” (3). Sistemul caută acum automat „Hama Finder”. După ce apare, faceți clic pe „Conectare” (4). Hama Finder este acum conectat la dispozitivul dvs. Apple.





Introduceți un nume pentru obiectul dvs. (5) și selectați un emoji. Faceți clic pe „Continuare” (6). Hama Finder va fi conectat la ID-ul dvs. Apple. Faceți clic pe „Accept” (7) pentru a finaliza înregistrarea. Locația curentă este acum afișată pe hartă. Faceți clic pe „Finalizează” (8). Acum veți vedea informații detaliate și caracteristici disponibile despre dispozitivul dvs. (9).

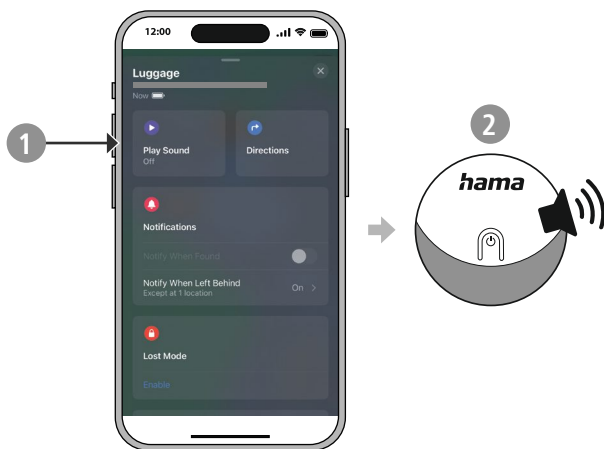




## 6. Utilizarea aplicației

### 6.1 Găsirea unui obiect

Dacă vă lipsește un obiect care se află în raza de acțiune a Bluetooth, faceți clic pe „Redare sunet” (1). Localizatorul de chei va emite un semnal acustic timp de 10 secunde (2), astfel încât să îl puteți localiza.

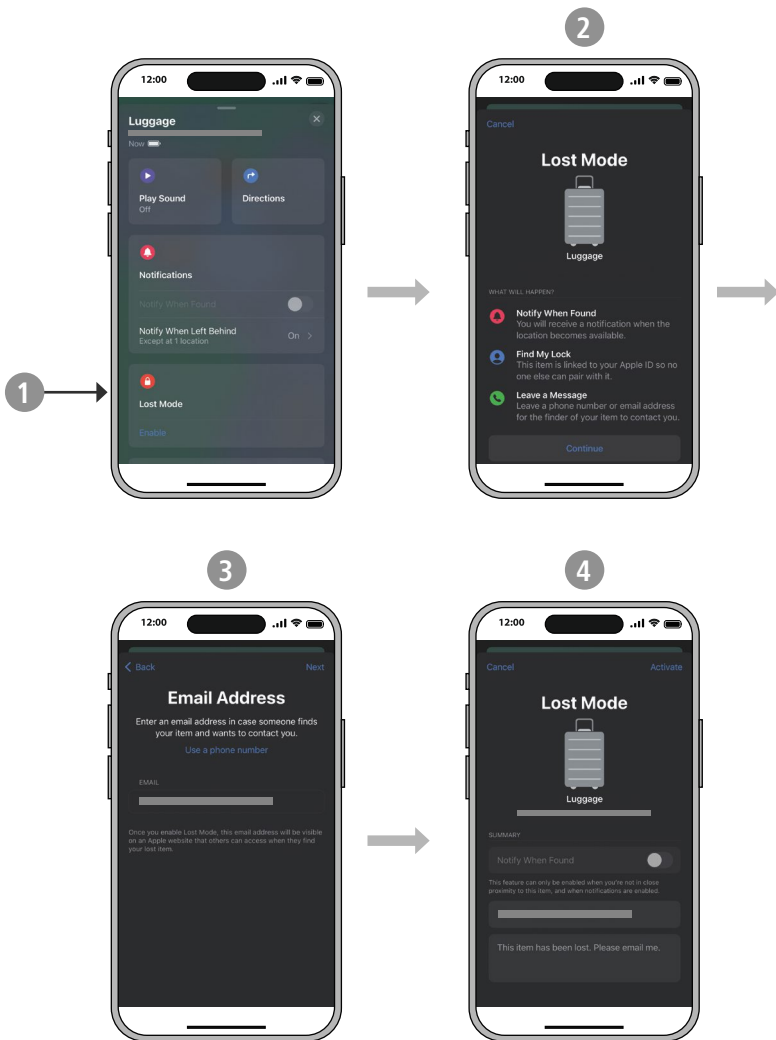






## 6.2 Modul „Pierdut”

Dacă dispozitivul Apple și obiectul sunt în afara intervalului Bluetooth, nu există nicio conexiune la aplicația „Unde este?”. În acest caz, obiectul lipsă poate fi localizat de alte dispozitive Apple. Faceți clic pe localizatorul de chei pe pagina dispozitivului. Activați modul „Pierdut” (1). Citiți informațiile despre acest mod și apoi faceți clic pe „Continuare” (2). Introduceți adresa de e-mail sau numărul de telefon și faceți clic pe „Înainte” (3). Apoi faceți clic pe „Activare” (4). Alți utilizatori Apple vă pot contacta dacă obiectul lipsă a fost găsit.

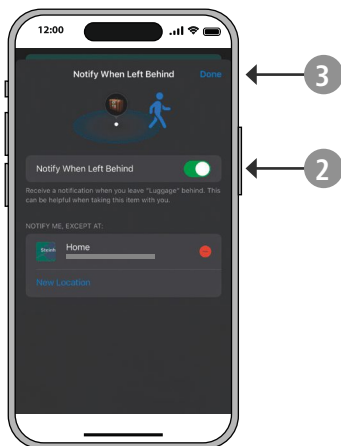
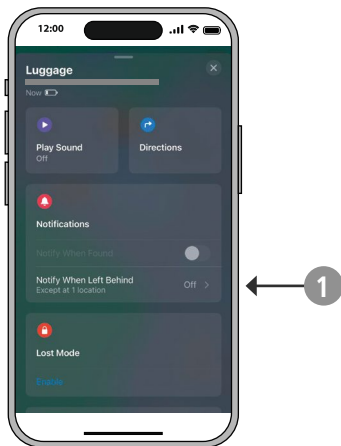




## 6.3 Notificare la părăsirea unui obiect

Această funcție este disponibilă din iOS 15.

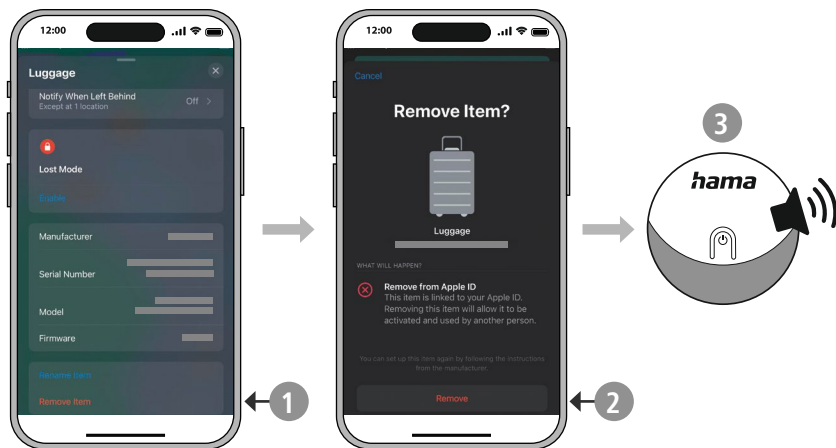
Dacă pierdeți brusc un obiect pe care îl transportați, veți primi o notificare. Deschideți pagina Dispozitive din aplicația Apple „Unde este?”. Faceți clic pe „Notificare la părăsirea unui obiect” (1). Activați funcția (2) și faceți clic pe „Gata” (3).





## 6.4 Scoateți dispozitivul

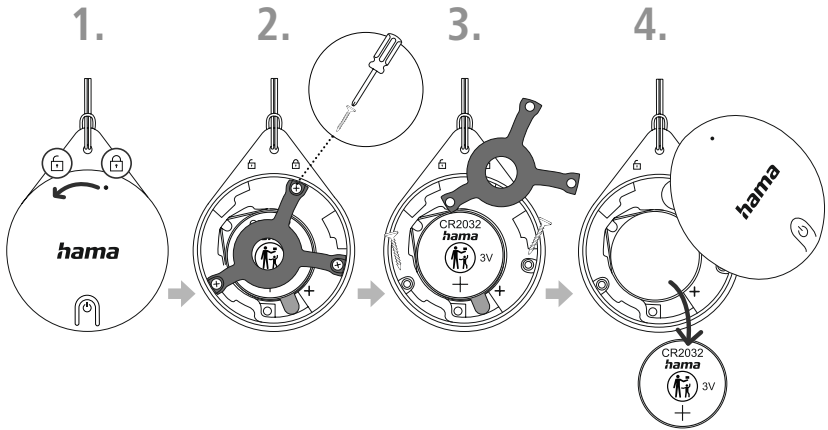
Localizatorul de chei trebuie să fie conectat la dispozitivul Apple pentru a sincroniza decuplarea dintre localizatorul de chei și dispozitivul Apple. Dacă nu există nicio conexiune atunci când este îndepărtat localizatorul de chei, acesta va fi eliminat doar din aplicația „Unde este?”. Cu toate acestea, localizatorul de chei este încă conectat la dispozitivul Apple și, prin urmare, nu poate fi utilizat cu un alt dispozitiv Apple. Deschideți pagina Dispozitive din aplicația Apple „Unde este?”. Selectați „Eliminare obiect” (1), apoi faceți clic pe „Eliminare” (2). După eliminare, se emite un semnal acustic (3). Localizatorul de chei va fi acum șters din ID-ul dvs. Apple.





## 7. Dezactivare

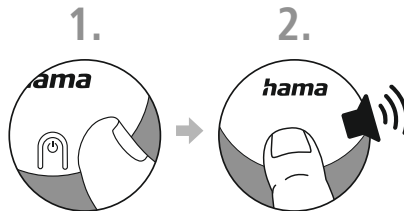
Apăsați pe carcasă și glisați-o în sens invers acelor de ceasornic până la semnul (1). Îndepărtați capacul. Folosiți o șurubelniță pentru a scoate suportul metalic (2 și 3). Scoateți bateria (4).



## 8. Setările din fabrică

Dacă doriți să asociați localizatorul de chei cu un nou ID Apple, acesta trebuie resetat la valorile implicite din fabrică.

Apăsați și mențineți apăsat butonul de asociere (1). Veți auzi un semnal acustic, două semnale acustice, trei semnale acustice și apoi un semnal acustic lung (2). Eliberați din nou butonul de asociere. Se aud din nou două semnale acustice. Localizatorul de chei a fost resetat din fabrică.





## 9. Date tehnice

Versiunea Bluetooth®	5,0
Bucă de material	Silicon
Materialul carcasei	Policarbonat (PC)
Dimensiuni	45 x 36 x 8,7 mm
Paino	13 g
Clasa de protecție	IPX5

## 10. Întreținerea și îngrijirea

Curățați produsul numai cu o lavetă ce nu lasă scame, ușor umezită și nu utilizați detergenți agresivi.

## 11. Declinarea responsabilității

Hama GmbH & Co KG nu își asumă nicio răspundere sau nu oferă nicio garanție pentru daune rezultate din instalarea, asamblarea și utilizarea necorespunzătoare a produsului sau nerespectarea instrucțiunilor de utilizare și/sau a instrucțiunilor de siguranță.

## 12. Declarație de conformitate

**CE** Prin prezenta declară Hama GmbH & Co KG, că tipul de instalație cu emisii radio [00185815, 00185816] corespunde Directivei 2014/53/UE. Textul integral al declarației UE de conformitate este disponibil la următoarea adresă internet:

<https://de.hama.com> ➔ 🔍 ➔ **00185815, 00185816** ➔ **Downloads**

Banda/benzile de frecvențe	2402 – 2480 MHz
Puterea maximă	5,82 dBm




# ***hama***

**Hama GmbH & Co KG**  
86652 Monheim / Germany

## **Service & Support**

 [www.hama.com](http://www.hama.com)

 +49 9091 502-0

**D**

**GB**

The Apple Find My network provides an easy, secure way to locate compatible personal items on a map using the Find My app on your iPhone, iPad, iPod touch, Mac, or the Find Items app on Apple Watch.

To use the Apple Find My app to locate this item, the latest version of iOS, iPadOS, or macOS is recommended.

Use of the Works with Apple badge means that a product has been designed to work specifically with the technology identified in the badge and has been certified by the product manufacturer to meet Apple Find My network product specifications and requirements. Apple is not responsible for the operation of this device or use of this product or its compliance with safety and regulatory standards.

Apple, Apple Find My, Apple Watch, Find My, iPhone, iPad, iPadOS, Mac, macOS and watchOS are the trademarks of Apple Inc. IOS is a trademark or registered trademark of Cisco in the U.S. and other countries and is used under license.

The Bluetooth® word mark and logos are registered trademarks owned by Bluetooth SIG, Inc. and any use of such marks by Hama GmbH & Co KG is under license. Other trademarks and trade names are those of their respective owners.

All listed brands are trademarks of the corresponding companies. Errors and omissions excepted, and subject to technical changes. Our general terms of delivery and payment are applied.