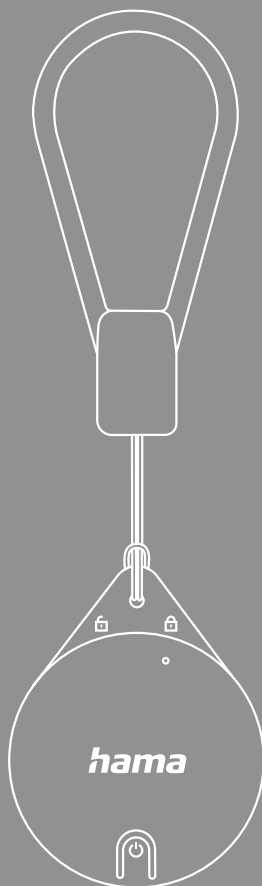


# LOKALIZATOR KLUCZY





---

1. Objaśnienie symboli ostrzegawczych i wskazówek . . . . .	3
2. Zawartość zestawu . . . . .	3
3. Wskazówki dotyczące bezpieczeństwa . . . . .	4
4. Aplikacja . . . . .	4
5. Uruchomienie . . . . .	5
5.1 Aktywacja . . . . .	5
5.2 Dodawanie urządzenia . . . . .	6
6. Korzystanie z aplikacji . . . . .	8
6.1 Znajdowanie przedmiotu . . . . .	8
6.2 Tryb „Utracony” . . . . .	9
6.3 Powiadomienie w przypadku pozostawienia . . . . .	10
6.4 Usuwanie urządzenia . . . . .	11
7. Dezaktywacja . . . . .	12
8. Ustawienia fabryczne . . . . .	12
9. Dane techniczne . . . . .	13
10. Konserwacja i pielęgnacja . . . . .	13
11. Wyłączenie odpowiedzialności z tytułu gwarancji . . . . .	13
12. Deklaracja zgodności . . . . .	13



# OBJAŚNIENIE SYMBOLI OSTRZEGAWCZYCH I WSKAZÓWEK



Dziękujemy za zakup produktu firmy Hama!

Prosimy poświęcić czas na przeczytanie niniejszej instrukcji i podanych informacji w całości. Instrukcję należy przechowywać w bezpiecznym miejscu, aby móc z niej korzystać w przyszłości. W przypadku sprzedaży urządzenia należy przekazać nowemu właścicielowi ilustrowaną skróconą instrukcję obsługi oraz wskazówki bezpieczeństwa w formie drukowanej.

## 1. Objasnienie symboli ostrzegawczych i wskazówek

### Ostrzeżenie



Niniejszy symbol stosuje się do wskazania zaleceń dotyczących bezpieczeństwa lub w celu zwrócenia uwagi na konkretne zagrożenia i niebezpieczeństwa.

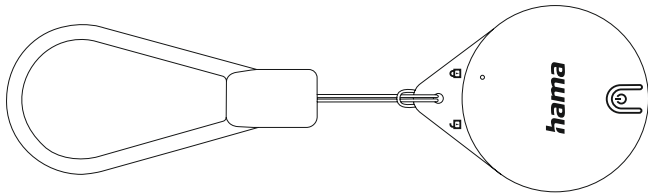
### Wskazówka



Niniejszy symbol wskazuje na dodatkowe informacje i istotne uwagi.

## 2. Zawartość zestawu

- Lokalizator kluczy
- Bateria guzikowa CR2032 (1×)
- Wskazówki bezpieczeństwa, ilustrowana skrócona instrukcja obsługi





## 3. Wskazówki dotyczące bezpieczeństwa

- Produkt jest przeznaczony do prywatnego, niekomercyjnego użytku.
- Produktu należy używać wyłącznie zgodnie z przeznaczeniem.
- Nie używać produktu w bezpośrednim sąsiedztwie grzejnika lub innych źródeł ciepła ani w bezpośrednim świetle słonecznym.
- Nie używać produktu poza granicami jego wydajności określonymi w danych technicznych.
- Nie używać produktu w miejscach, gdzie niedozwolone jest stosowanie urządzeń elektronicznych.
- Nie otwierać produktu, a w razie uszkodzeń nie kontynuować jego obsługi.
- Nie próbować samodzielnie konserwować lub naprawiać urządzenia. Wszelkie prace konserwacyjne należy powierzyć odpowiedniemu personelowi specjalistycznemu.
- Nie upuszczać produktu i nie narażać go na silne wstrząsy.
- Nie wolno w żaden sposób modyfikować produktu. Spowoduje to utratę prawa z tytułu gwarancji.
- Opakowanie należy niezwłocznie usunąć zgodnie z lokalnymi przepisami dotyczącymi utylizacji.
- Produkt nie jest zabawką. Zawiera małe elementy, które mogą zostać połknięte i spowodować zadławienie.

### Ostrzeżenie – Baterie paluszkowe/guzikowe



- Koniecznie przestrzegać prawidłowej biegunowości (oznaczenie + i -) baterii oraz odpowiednio je wkładać. Nieprzestrzeżenie grozi wyciekami lub wybuchem baterii.
- Używać wyłącznie baterii określonego typu. Wskazówki dotyczące prawidłowego doboru baterii należy zachować w instrukcjach obsługi urządzeń, aby móc z nich skorzystać w przyszłości.
- Przed włożeniem baterii wyczyścić styki baterii i przeciwległe styki.
- Nie pozwalać dzieciom na wymienianie baterii bez nadzoru.
- Wymieniać jednocześnie wszystkie baterie zestawu.
- Nie mieszać starych baterii z nowymi, baterii różnego typu lub różnych producentów.
- Wyjąć baterie z produktów, które nie będą używane przez dłuższy czas (chyba że są gotowe do użycia w sytuacji awaryjnej).
- Nie zwierać baterii.
- Nie ładować baterii.
- Nie wrzucać baterii do ognia i nie podgrzewać ich.
- Nigdy nie otwierać, nie uszkadzać ani nie polykać baterii i nie dopuszczać, aby przedostały się do środowiska. Mogą one zawierać toksyczne i szkodliwe dla środowiska metale ciężkie.
- Zużyte baterie natychmiast wyjąć z produktu i wyrzucić.
- Unikać przechowywania, ładowania i użytkowania w ekstremalnych temperaturach i przy bardzo niskim ciśnieniu powietrza (np. na dużych wysokościach).
- Należy uważać, aby baterie z uszkodzoną obudową nie miały kontaktu z wodą.
- Przechowywać baterie w miejscu niedostępnym dla dzieci.
- Nie polykać baterii – niebezpieczeństwo poparzenia przez niebezpieczne substancje.
- Jeśli komora baterii nie zamyka się bezpiecznie, należy zaprzestać użytkowania produktu i przechować go w miejscu niedostępnym dla dzieci.
- Ten produkt zawiera baterie guzikowe. Jeśli bateria guzikowa zostanie połknięta, w ciągu zaledwie 2 godzin mogą wystąpić poważne oparzenia wewnętrzne, które mogą doprowadzić do śmierci.
- W przypadku podejrzenia, że baterie zostały połknięte lub znajdują się w jakiegokolwiek części ciała, należy natychmiast zasięgnąć pomocy lekarza.
- Nowe i zużyte baterie należy przechowywać w miejscu niedostępnym dla dzieci.

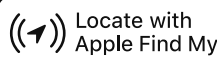


## 4. Aplikacja

Ten produkt obsługuje tylko urządzenia Apple z aplikacją „Znajdź”.

Wersje: iPhone lub iPod Touch z systemem iOS 14.3 lub nowszym, iPad z systemem iPadOS 14.3 lub nowszym, Mac z systemem macOS Sur 11.1 lub nowszym.

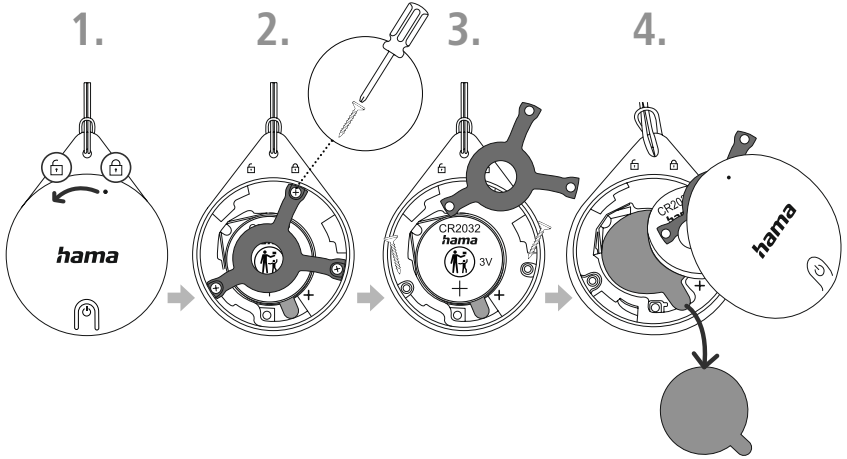
Zaleca się aktualizację systemu do najnowszej wersji.





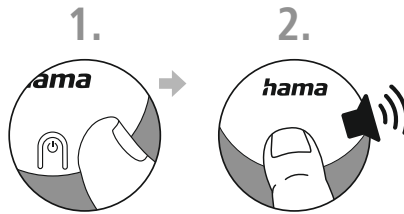
## 5. Uruchomienie

Nacisnąć obudowę i obrócić ją w kierunku przeciwnym do ruchu wskazówek zegara do oznaczenia (1). Zdjąć pokrywę. Za pomocą śrubokręta zdjąć metalowy wspornik (2 i 3). Wyjąć baterię i zdjąć pasek izolacyjny (4). Ponownie włożyć baterię. Przykręcić z powrotem metalowy wspornik. Założyć pokrywę i obrócić ją zgodnie z ruchem wskazówek zegara do oznaczenia.



### 5.1 Aktywacja

Nacisnąć i przytrzymać przycisk parowania przez 2 sekundy (1), aż do usłyszenia sygnału dźwiękowego (2). Tryb parowania jest teraz aktywny przez 10 minut i kończy się sygnałem dźwiękowym. Aby ponownie sparować lokalizator po upływie tych 10 minut, należy ponownie nacisnąć przycisk przez 2 sekundy.





## 5.2 Dodawanie urządzenia

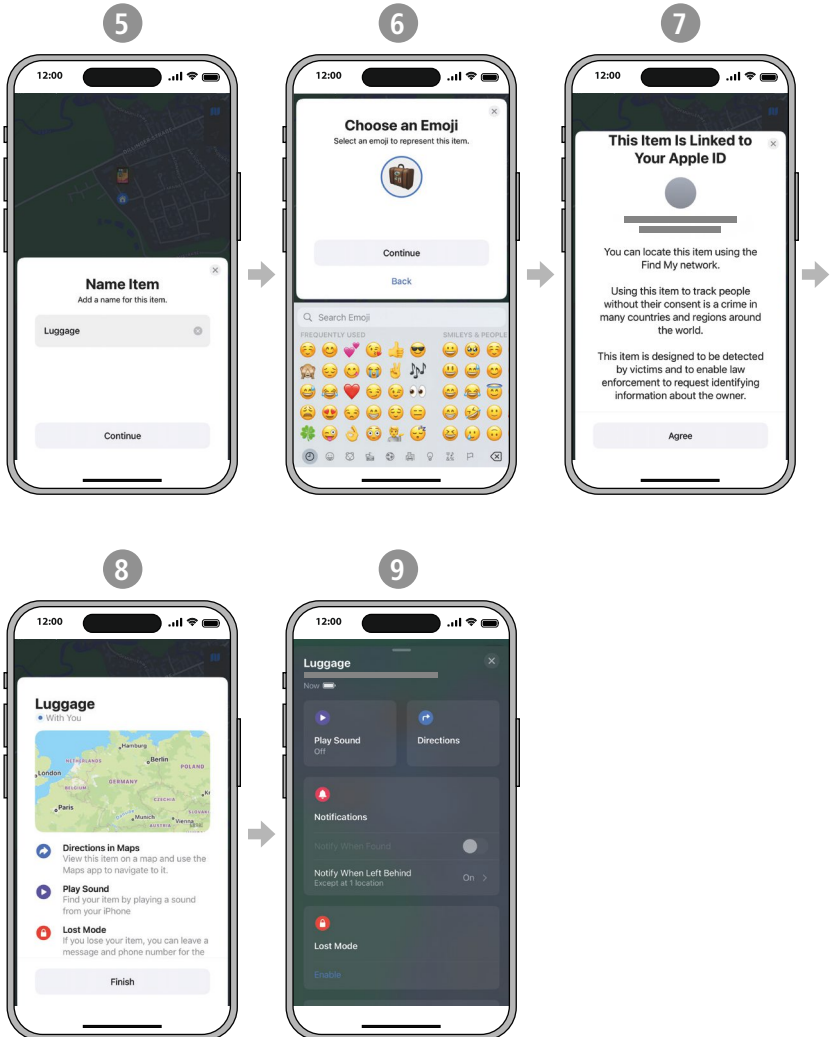
Aktywować funkcję Bluetooth na urządzeniu Apple (1) i otworzyć aplikację „Znajdź”. Umieścić lokalizator obok urządzenia Apple. Kliknąć „Urządzenia” (2) i wybrać „Dodaj inny przedmiot” (3). System automatycznie wyszuka „Hama Finder”. Gdy tylko się pojawi, kliknąć „Połącz” (4). Lokalizator Hama jest teraz połączony z urządzeniem Apple.





Wprowadzić nazwę przedmiotu (5) i wybrać emoji. Kliknąć przycisk „Kontynuuj” (6).

Lokalizator Hama jest teraz połączony z Apple ID. Kliknąć „Akceptuj” (7), aby sfinalizować rejestrację. Bieżąca lokalizacja jest teraz wyświetlana na mapie. Kliknąć przycisk „Zakończ” (8). Zostaną wyświetlone szczegółowe informacje i dostępne funkcje urządzenia (9).

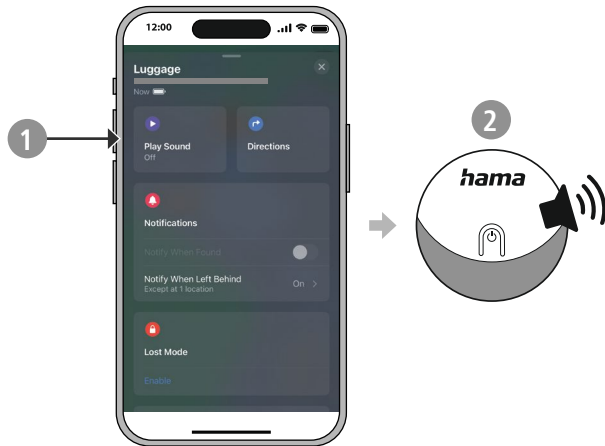




## 6. Korzystanie z aplikacji

### 6.1 Znajdowanie przedmiotu

W razie problemów z odnalezieniem przedmiotu będącego w zasięgu Bluetooth kliknąć przycisk „Odtwórz dźwięk” (1). Lokalizator będzie emitować sygnał dźwiękowy przez 10 sekund (2), aby można było go zlokalizować.



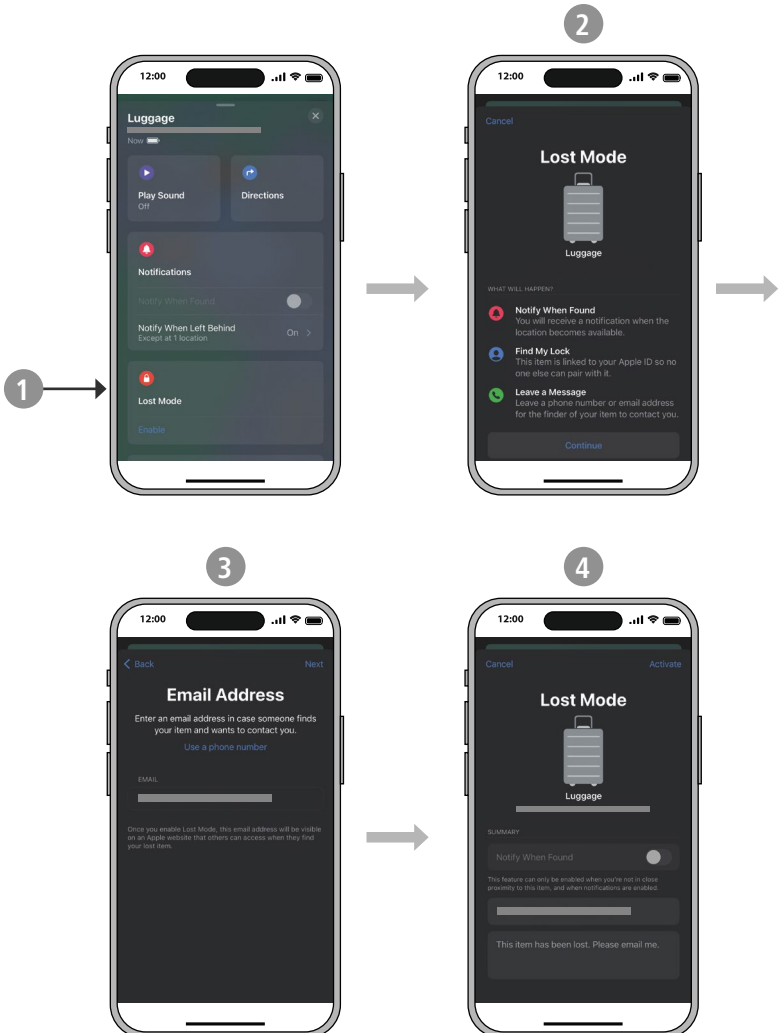




## 6.2 Tryb „Utracony”

Jeśli urządzenie Apple i przedmiot znajdują się poza zasięgiem Bluetooth, połączenie z aplikacją „Znajdź” nie zostanie nawiązane. W takim przypadku brakujący przedmiot może zostać zlokalizowany przez inne urządzenia Apple.

Kliknąć lokalizator na stronie urządzeń. Aktywować tryb „Utracony” (1). Przeczytać informacje dotyczące tego trybu, a następnie kliknąć przycisk „Kontynuuj” (2). Wprowadzić swój adres e-mail lub numer telefonu i kliknąć „Dalej” (3). Następnie kliknąć „Aktywuj” (4). Inni użytkownicy Apple będą mogli skontaktować się z Tobą, jeśli Twój zaginiony przedmiot zostanie odnaleziony.

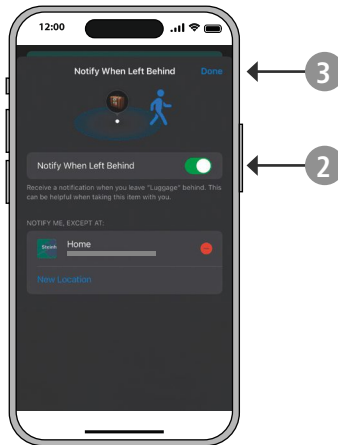
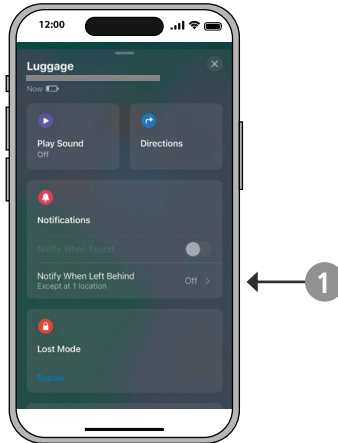




## 6.3 Powiadomienie w przypadku pozostawienia

Funkcja ta jest dostępna od iOS 15.

Jeśli nagle zgubisz przedmiot, który masz przy sobie, otrzymasz powiadomienie. Otworzyć stronę urządzeń w aplikacji Apple „Znajdź”. Kliknąć opcję „Powiadamiam o pozostawieniu” (1). Aktywować funkcję (2) i kliknąć „Gotowe” (3).

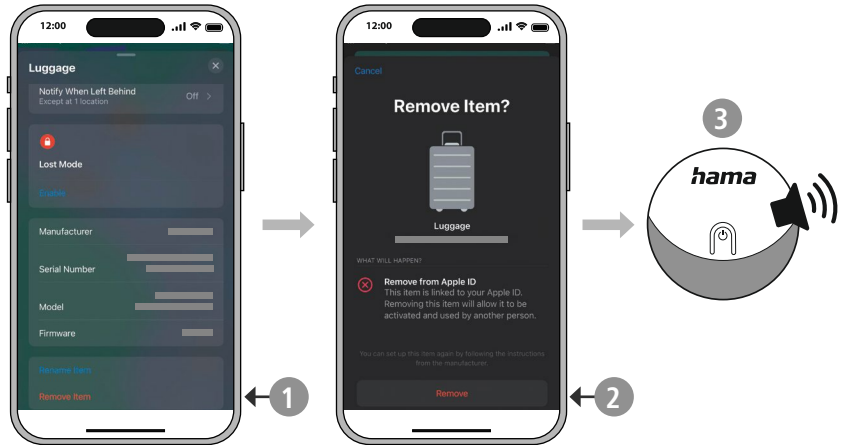




## 6.4 Usuwanie urządzenia

Lokalizator musi mieć połączenie z urządzeniem Apple, aby rozłączenie tych dwóch urządzeń było zsynchronizowane pomiędzy nimi. Jeśli w chwili usunięcia lokalizatora nie będzie połączenia, zostanie on usunięty tylko z aplikacji „Znajdź”. Lokalizator będzie jednak nadal powiązany z urządzeniem Apple i dlatego nie będzie mógł być używany z innym urządzeniem Apple.

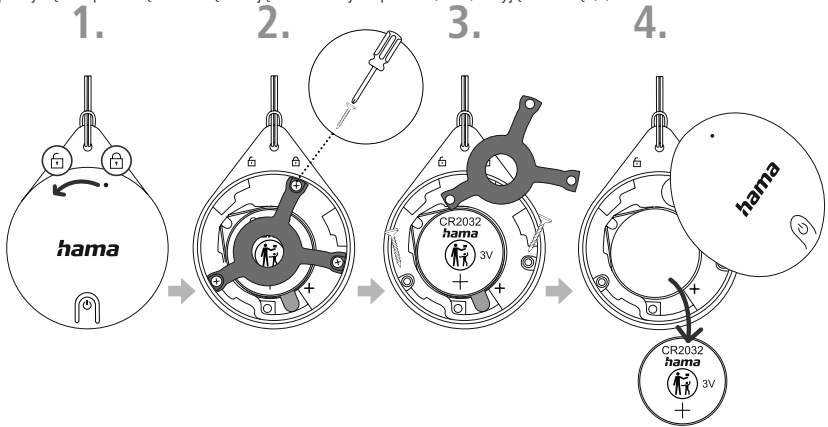
Otworzyć stronę urządzeń w aplikacji Apple „Znajdź”. Wybrać „Usuń element” (1), a następnie kliknąć „Usuń” (2). Po usunięciu emitowany jest sygnał akustyczny (3). Lokalizator zostanie teraz usunięty z konta Apple ID.





## 7. Dezaktywacja

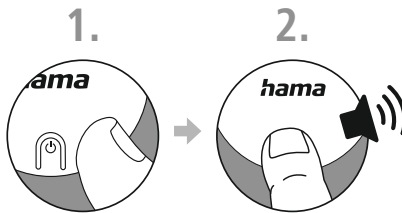
Nacisnąć obudowę i obrócić ją w kierunku przeciwnym do ruchu wskazówek zegara do oznaczenia (1). Zdjąć pokrywę. Za pomocą śrubokręta zdjąć metalowy wspornik (2 i 3). Wyjąć baterię (4).



## 8. Ustawienia fabryczne

Aby sparować lokalizator z nowym Apple ID, należy przywrócić jego ustawienia fabryczne.

Nacisnąć i przytrzymać przycisk parowania (1). Urządzenie wyemituje jeden sygnał akustyczny, dwa sygnały akustyczne, trzy sygnały akustyczne, a następnie długi sygnał akustyczny (2). Ponownie zwolnić przycisk parowania. Ponownie rozlegną się dwa sygnały dźwiękowe. Lokalizator został zresetowany do ustawień fabrycznych.





## 9. Dane techniczne

Wersja Bluetooth®	5,0
Materiał uchwytu	Silikon
Materiał obudowy	Poliwęglan (PC)
Wymiary	45 × 36 × 8,7 mm
Waga	13 g
Klasa ochrony	IPX5

## 10. Konserwacja i pielęgnacja

Czyścić produkt wyłącznie niestrzępiącą się, lekko wilgotną ściereczką. Nie używać agresywnych środków czyszczących.

## 11. Wyłączenie odpowiedzialności z tytułu gwarancji

Hama GmbH & Co KG nie ponosi odpowiedzialności i nie udziela żadnej gwarancji z tytułu szkód wynikających z niewłaściwego montażu, instalacji, niewłaściwego użytkowania urządzenia ani z tytułu szkód wynikających z postępowania niezgodnie z instrukcją obsługi i wskazówkami bezpieczeństwa.

## 12. Deklaracja zgodności

**CE** Hama GmbH & Co KG niniejszym oświadcza, że typ urządzenia radiowego [00185815, 00185816] jest zgodny z dyrektywą 2014/53/UE. Pełny tekst deklaracji zgodności UE jest dostępny pod następującym adresem internetowym:

<https://de.hama.com> ➔ 🔍 ➔ **00185815, 00185816** ➔ **Do pobrania**

Zakres(y) częstotliwości	2402–2480 MHz
Promieniowana maksymalna moc transmisji	5,82 dBm



# ***hama***

**Hama GmbH & Co KG**  
86652 Monheim / Germany

## **Service & Support**

 [www.hama.com](http://www.hama.com)

 +49 9091 502-0

**D**

**GB**

The Apple Find My network provides an easy, secure way to locate compatible personal items on a map using the Find My app on your iPhone, iPad, iPod touch, Mac, or the Find Items app on Apple Watch.

To use the Apple Find My app to locate this item, the latest version of iOS, iPadOS, or macOS is recommended.

Use of the Works with Apple badge means that a product has been designed to work specifically with the technology identified in the badge and has been certified by the product manufacturer to meet Apple Find My network product specifications and requirements. Apple is not responsible for the operation of this device or use of this product or its compliance with safety and regulatory standards.

Apple, Apple Find My, Apple Watch, Find My, iPhone, iPad, iPadOS, Mac, macOS and watchOS are the trademarks of Apple Inc. IOS is a trademark or registered trademark of Cisco in the U.S. and other countries and is used under license.

The Bluetooth® word mark and logos are registered trademarks owned by Bluetooth SIG, Inc. and any use of such marks by Hama GmbH & Co KG is under license. Other trademarks and trade names are those of their respective owners.

All listed brands are trademarks of the corresponding companies. Errors and omissions excepted, and subject to technical changes. Our general terms of delivery and payment are applied.