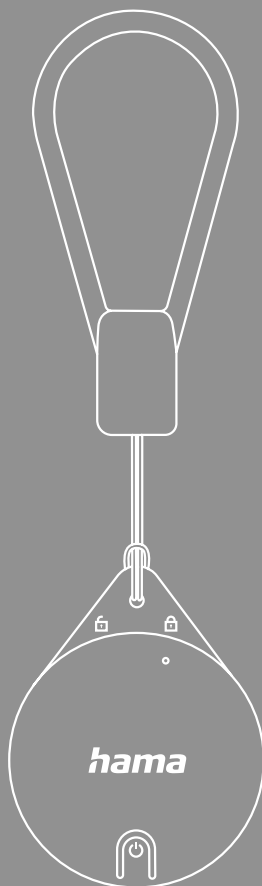


## SLEUTELFINDER





1. Verklaring van waarschuwingssymbolen en instructies . . . . .	3
2. Inhoud van de verpakking . . . . .	3
3. Veiligheidsinstructies . . . . .	4
4. app . . . . .	4
5. Ingebruikname. . . . .	5
5.1 Activeren . . . . .	5
5.2 Apparaat toevoegen. . . . .	6
6. De app gebruiken. . . . .	8
6.1 Voorwerp vinden . . . . .	8
6.2 "Verloren" modus. . . . .	9
6.3 Op de hoogte stellen indien achtergelaten . . . . .	10
6.4 Verwijder apparaat. . . . .	11
7. Uitschakelen . . . . .	12
8. Fabrieksinstellingen . . . . .	12
9. Technische gegevens . . . . .	13
10. Onderhoud en verzorging. . . . .	13
11. Uitsluiting aansprakelijkheid. . . . .	13
12. Conformiteitsverklaring. . . . .	13



Hartelijk dank dat u voor een product van Hama hebt gekozen!

Neem de tijd om de volgende aanwijzingen en instructies volledig door te lezen. Berg deze gebruiksaanwijzing vervolgens op een goede plek op zodat u hem als naslagwerk kunt gebruiken. Als u het apparaat verkoopt, geef dan de geïllustreerde korte handleiding en de veiligheidsinstructies in gedrukte vorm door aan de nieuwe eigenaar.

## 1. Verklaring van waarschuwingssymbolen en instructies

### Waarschuwing



Wordt gebruikt om veiligheidsinstructies te markeren of om op bijzondere gevaren en risico's te attenderen.

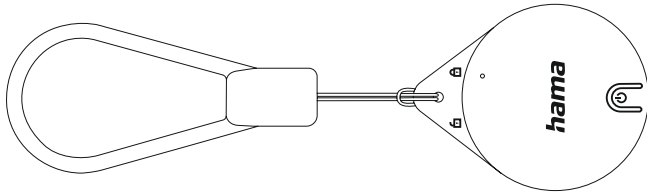
### Aanwijzing



Wordt gebruikt om extra informatie of belangrijke aanwijzingen te markeren.

## 2. Inhoud van de verpakking

- Sleutelfinder
- Knoopcel CR2032 (1x)
- Veiligheidsinstructies, geïllustreerde korte handleiding





## 3. Veiligheidsinstructies

- Het product is bedoeld voor privé-, niet-zakelijk gebruik.
- Gebruik het product alleen voor het beoogde doel.
- Gebruik het product niet in de onmiddellijke nabijheid van de verwarming, andere warmtebronnen of in direct zonlicht.
- Gebruik het product niet buiten de in de technische gegevens vermelde vermogensgrenzen.
- Gebruik het product niet op plaatsen waar elektronische producten niet zijn toegestaan.
- Open het product niet en gebruik het niet meer bij beschadigingen.
- Probeer het product niet zelf te onderhouden of te repareren. Laat onderhouds- en reparatiewerkzaamheden door vakpersoneel uitvoeren.
- Laat het product niet vallen en stel het niet bloot aan zware schokken of stoten.
- Verander niets aan het product. Daardoor vervalt elke aanspraak op garantie.
- Voer het verpakkingsmateriaal direct en overeenkomstig de lokaal geldende afvoerschriften af.
- Dit product is geen speelgoed. Het bevat kleine onderdelen die kunnen worden ingeslikt en verstikkingsgevaar opleveren.

### Waarschuwing - batterijen / knooppellen



- Let er altijd op dat u de batterijen met de polen in de juiste richting plaatst (opschrift + en -). Indien de batterijen verkeerd worden geplaatst kunnen deze gaan lekken of zelfs exploderen.
- Gebruik uitsluitend batterijen die met het vermelde type overeenstemmen. Bewaar de instructies voor de juiste batterijkeuze in de gebruiksaanwijzing van apparaten voor toekomstig gebruik.
- Reinig vóór het plaatsen van de batterijen de batterijcontacten en de contacten in het product.
- Laat kinderen nooit zonder toezicht batterijen vervangen.
- Vervang alle batterijen van een set tegelijkertijd.
- Gebruik geen oude en nieuwe batterijen tegelijkertijd of batterijen van een verschillende soort of fabricaat.
- Verwijder batterijen uit producten die gedurende langere tijd niet worden gebruikt (behoudens indien deze voor een noodgeval stand-by moeten blijven).
- Sluit de batterij niet kort.
- Laad de batterijen niet op.
- Werp de batterijen niet in vuur en verwarm ze niet.
- Batterijen nooit openen, beschadigen, inslikken of in het milieu terecht laten komen. Zij kunnen giftige en zware metalen bevatten die schadelijk zijn voor het milieu.
- Lege batterijen direct uit het product verwijderen en afvoeren.
- Vermijd opslag, opladen en gebruik bij extreme temperaturen en extreem lage luchtdruk (bijv. op grote hoogte).
- Zorg ervoor dat batterijen met een beschadigde behuizing niet in contact met water komen.
- Houd de batterijen buiten het bereik van kinderen.
- Slik batterijen of knooppellen niet in; gevaar voor brandwonden vanwege gevaarlijke stoffen.
- Als het batterijvak niet goed sluit, gebruik het product dan niet meer en houd het buiten bereik van kinderen.
- Dit product bevat knooppellen. Bij inslikken van de knoopcel kunnen er binnen 2 uur ernstige inwendige brandwonden optreden die tot de dood kunnen leiden.
- Als u vermoedt dat knooppellen zijn ingeslikt of zich in een deel van het lichaam bevinden, schakel dan onmiddellijk medische hulp in.
- Houd nieuwe en gebruikte knooppellen buiten bereik van kinderen.



## 4. app

Dit product ondersteunt alleen Apple-apparaten met de "Zoek mijn" app.

Versies: iPhone of iPod Touch met iOS 14.3 of hoger, iPad met iPadOS 14.3 of hoger, Mac met macOS Sur 11.1 of hoger.

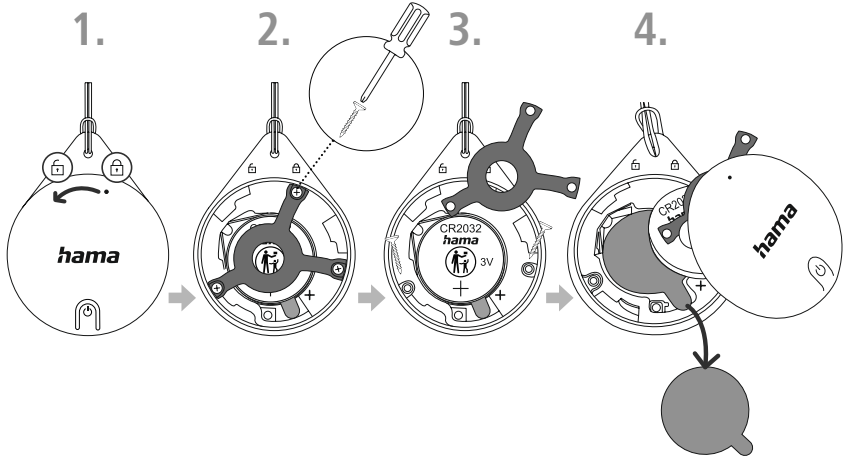
Het wordt aanbevolen om het systeem bij te werken met de nieuwste versie.





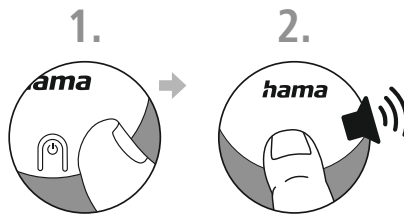
## 5. Ingebruikname

Druk op de behuizing en schuif deze linksom tot aan de markering (1). Verwijder het deksel. Gebruik een schroevendraaier om de metalen beugel (2 en 3) te verwijderen. Verwijder de batterij en verwijder de isolatiestrip (4). Plaats de batterij terug. Schroef de metalen beugel weer vast. Plaats het deksel terug en draai het met de klok mee tot aan de markering.



### 5.1 Activeren

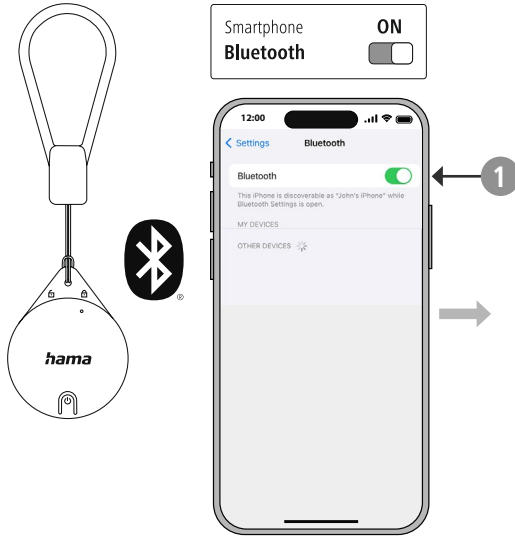
Houd de koppelingsknop 2 seconden ingedrukt (1) totdat u een toon hoort (2). De koppelingsmodus is nu 10 minuten actief en eindigt met een geluidssignaal. Om de sleutelfinder na deze 10 minuten opnieuw te koppelen, drukt u opnieuw 2 seconden op de knop.





## 5.2 Apparaat toevoegen

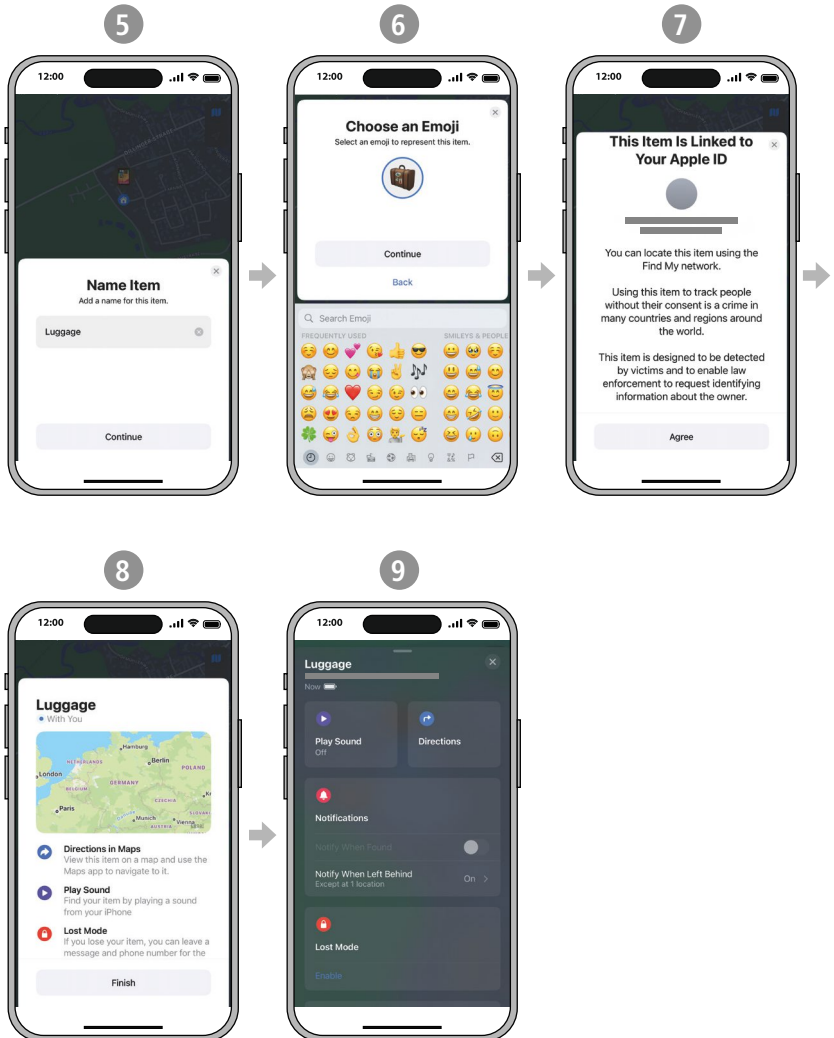
Activeer de Bluetooth-functie op uw Apple-apparaat (1) en open de "Zoek mijn" app. Plaats de sleutelfinder naast uw Apple-apparaat. Klik op "Apparaten" (2) en selecteer "Ander object toevoegen" (3). Het systeem zoekt nu automatisch naar de "Hama Finder". Zodra dit verschijnt, klikt u op "Verbinden" (4). De Hama Finder is nu verbonden met uw Apple-apparaat.





Voer een naam in voor uw voorwerp (5) en selecteer een emoji. Klik op "Doorgaan" (6).

De Hama Finder is gekoppeld aan uw Apple-ID. Klik op "Accepteren" (7) om de registratie te voltooien. De huidige locatie wordt nu weergegeven op de kaart. Klik op "Voltooien" (8). U ziet nu gedetailleerde informatie en beschikbare functies voor uw apparaat (9).

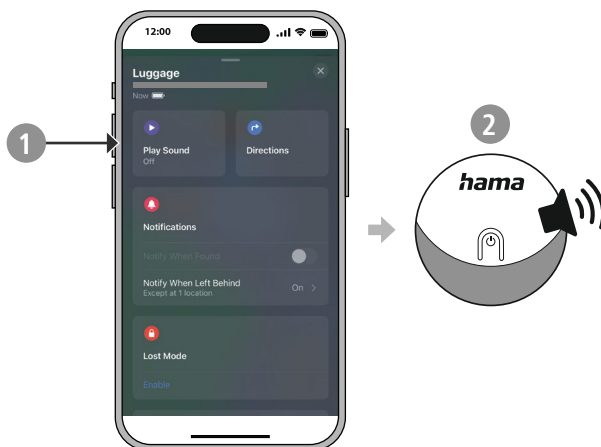




## 6. De app gebruiken

### 6.1 Voorwerp vinden

Als u een voorwerp mist dat zich binnen uw Bluetooth-bereik bevindt, klikt u op "Geluid afspelen" (1). De sleutelzoeker geeft gedurende 10 seconden een akoestisch signaal (2) zodat u hem kunt lokaliseren.

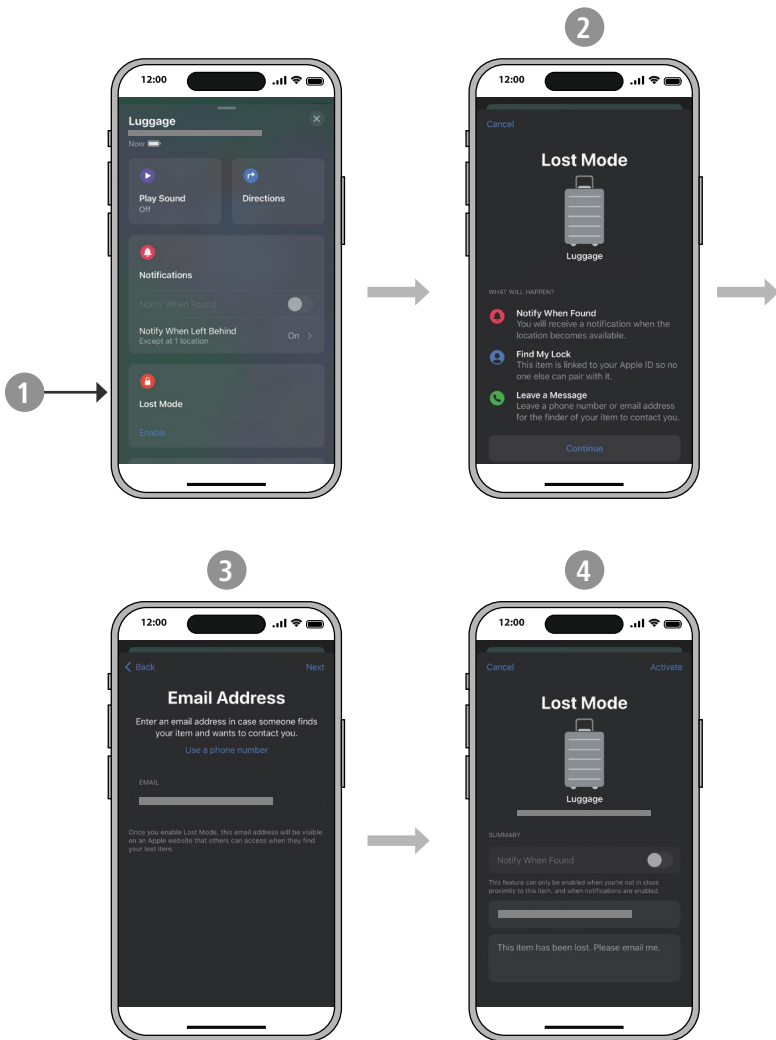






## 6.2 "Verloren" modus

Als uw Apple-apparaat en het voorwerp zich buiten uw Bluetooth-bereik bevinden, is er geen verbinding met de "Zoek mijn" app. In dit geval kan het vermiste voorwerp worden gelokaliseerd door andere Apple-apparaten. Klik op uw sleutelfinder op de apparaatpagina. Activeer de modus "Verloren" (1). Lees de informatie over deze modus en klik vervolgens op "Doorgaan" (2). Voer uw e-mailadres of telefoonnummer in en klik op "Volgende" (3). Klik vervolgens op "Activeren" (4). Andere Apple-gebruikers kunnen contact met u opnemen als uw vermiste voorwerp is gevonden.

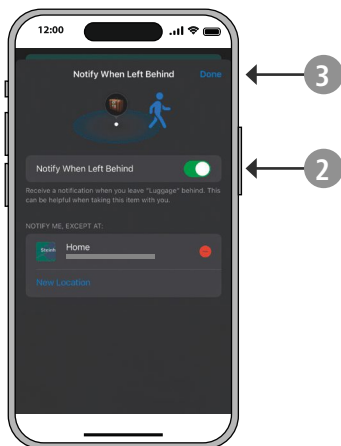
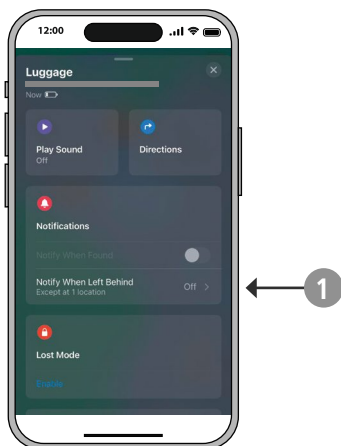




## 6.3 Op de hoogte stellen indien achtergelaten

Deze functie is beschikbaar vanaf iOS 15.

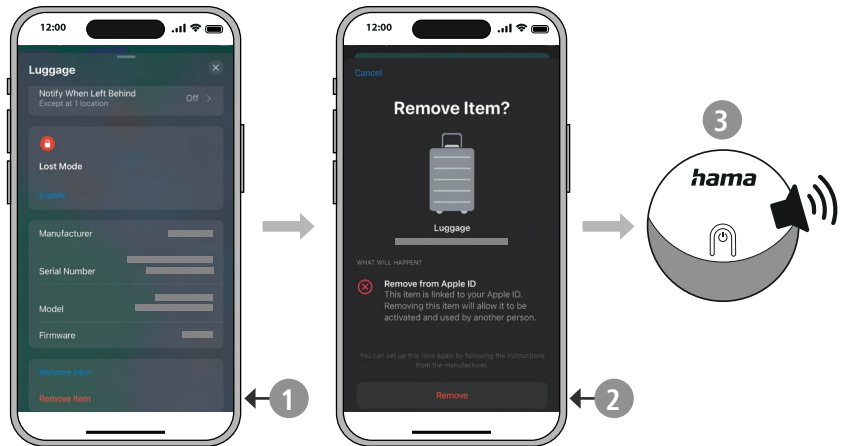
Als u een voorwerp dat u bij u draagt plotseling verliest, ontvangt u een melding. Open de apparaatpagina in de Apple "Zoek mijn" app. Klik op "Stel me op de hoogte als het apparaat is achtergelaten" (1). Activeer de functie (2) en klik op "Gereed" (3).





## 6.4 Verwijder apparaat

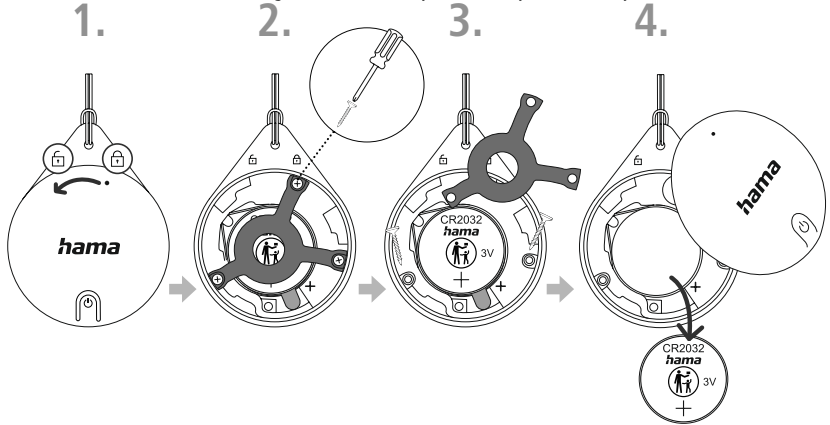
De sleutelfinder moet verbonden zijn met het Apple-apparaat zodat de ont koppeling tussen de sleutelfinder en het Apple-apparaat gesynchroniseerd wordt. Als er geen verbinding is wanneer de sleutelzoeker wordt verwijderd, wordt deze alleen verwijderd uit de "Zoek mijn" app. De sleutelfinder is echter nog steeds gekoppeld aan het Apple-apparaat en kan daarom niet worden gebruikt met een ander Apple-apparaat. Open de apparaatpagina in de Apple "Zoek mijn" app. Selecteer "Object verwijderen" (1) en klik vervolgens op "Verwijderen" (2). Na verwijdering (3) klinkt er een akoestisch signaal. De sleutelzoeker wordt nu verwijderd uit uw Apple-ID.





## 7. Uitschakelen

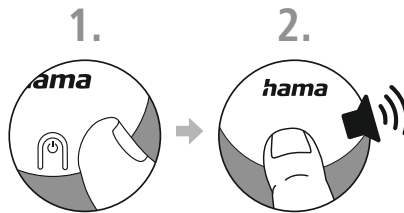
Druk op de behuizing en schuif deze linksom tot aan de markering (1). Verwijder het deksel. Gebruik een schroevendraaier om de metalen beugel (2 en 3) te verwijderen. Verwijder de batterij (4).



## 8. Fabrieksinstellingen

Als u de sleutelfinder wilt koppelen met een nieuwe Apple-ID, moet u deze terugzetten naar de fabrieksinstellingen.

Houd de koppelingsknop (1) ingedrukt. U hoort één akoestisch signaal, twee akoestische signalen, drie akoestische signalen en dan een lang akoestisch signaal (2). Laat de koppelingsknop weer los. Er klinken weer twee akoestische signalen. De sleutelfinder is teruggezet naar de fabrieksinstellingen.





## 9. Technische gegevens

Bluetooth®-versie	5.0
Materiaal	Silicone
Materiaal behuizing	Polycarbonaat (PC)
Afmeting	45 x 36 x 8,7 mm
Gewicht	13 g
Beschermingsklasse	IPX5

## 10. Onderhoud en verzorging

Reinig dit product uitsluitend met een pluisvrije, licht vochtige doek en gebruik geen agressieve reinigingsmiddelen.

## 11. Uitsluiting aansprakelijkheid

Hama GmbH & Co KG is niet aansprakelijk voor en verleent geen garantie op schade die het gevolg is van ondeskundige installatie, montage en ondeskundig gebruik van het product of het niet in acht nemen van de handleiding en/of veiligheidsinstructies.

## 12. Conformiteitsverklaring

**CE** Hama GmbH & Co KG verklaart hierbij dat dit toestel [00185815, 00185816] zich in overeenstemming met de essentiële eisen en aan de overige relevante bepalingen van de Richtlijn 2014/53/EU bevindt. De conformiteitsverklaring overeenkomstig de desbetreffende Richtlijn vindt u onder:

<https://de.hama.com> ➔ 🔍 ➔ **00185815, 00185816** ➔ **Downloads**


Frequentieband(en)	2402 – 2480 MHz
Maximaal radiofrequent vermogen	5,82 dBm




# ***hama***

**Hama GmbH & Co KG**  
86652 Monheim / Germany

## **Service & Support**

 [www.hama.com](http://www.hama.com)

 +49 9091 502-0

**D**

**GB**

The Apple Find My network provides an easy, secure way to locate compatible personal items on a map using the Find My app on your iPhone, iPad, iPod touch, Mac, or the Find Items app on Apple Watch.

To use the Apple Find My app to locate this item, the latest version of iOS, iPadOS, or macOS is recommended.

Use of the Works with Apple badge means that a product has been designed to work specifically with the technology identified in the badge and has been certified by the product manufacturer to meet Apple Find My network product specifications and requirements. Apple is not responsible for the operation of this device or use of this product or its compliance with safety and regulatory standards.

Apple, Apple Find My, Apple Watch, Find My, iPhone, iPad, iPadOS, Mac, macOS and watchOS are the trademarks of Apple Inc. IOS is a trademark or registered trademark of Cisco in the U.S. and other countries and is used under license.

The Bluetooth® word mark and logos are registered trademarks owned by Bluetooth SIG, Inc. and any use of such marks by Hama GmbH & Co KG is under license. Other trademarks and trade names are those of their respective owners.

All listed brands are trademarks of the corresponding companies. Errors and omissions excepted, and subject to technical changes. Our general terms of delivery and payment are applied.