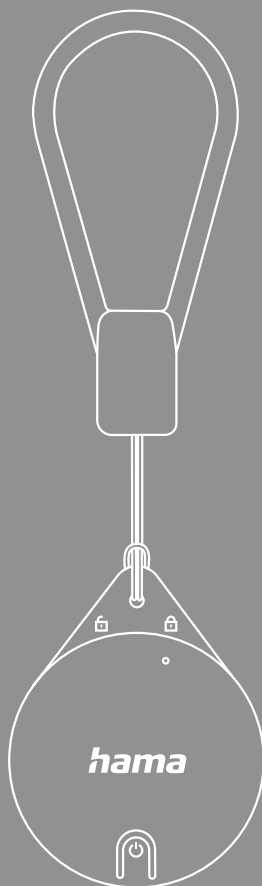


LOCALISATEUR DE CLÉS





1. Explication des symboles d'avertissement et des remarques	3
2. Contenu de l'emballage	3
3. Consignes de sécurité.	4
4. Application	4
5. Mise en service	5
5.1 Activation	5
5.2 Ajouter un appareil	6
6. Utilisation de l'application	8
6.1 Trouver un objet.	8
6.2 Mode "Perdu"	9
6.3 M'avertir en cas de perte	10
6.4 Retirer l'appareil	11
7. Désactivation	12
8. Paramètres par défaut	12
9. Caractéristiques techniques	13
10. Soins et entretien	13
11. Exclusion de responsabilité.	13
12. Déclaration de conformité	13



Nous vous remercions d'avoir choisi un produit Hama !

Veuillez prendre le temps de lire l'ensemble des remarques et consignes suivantes. Veuillez conserver ce mode d'emploi à portée de main afin de pouvoir le consulter en cas de besoin. Si vous vendez l'appareil, remettez la notice d'utilisation illustrée ainsi que les consignes de sécurité sous forme imprimée au nouveau propriétaire.

1. Explication des symboles d'avertissement et des remarques

Avertissement



Ce symbole est utilisé pour indiquer des consignes de sécurité ou pour attirer votre attention sur des dangers et risques particuliers.

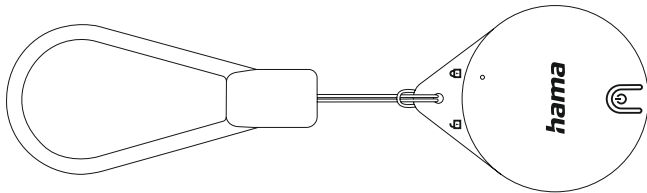
Remarque



Ce symbole est utilisé pour indiquer des informations supplémentaires ou des remarques importantes.

2. Contenu de l'emballage

- Localisateur de clés
- Pile ronde CR2032 (1x)
- Consignes de sécurité, notice d'utilisation illustrée





3. Consignes de sécurité

- Ce produit est destiné à un usage domestique non commercial.
- L'emploi du produit est exclusivement réservé à sa fonction prévue.
- N'utilisez pas le produit à proximité immédiate d'un chauffage, d'autres sources de chaleur ou à la lumière directe du soleil.
- N'utilisez pas le produit en dehors des limites de puissance indiquées dans les caractéristiques techniques.
- N'utilisez pas le produit dans des zones où les produits électroniques ne sont pas autorisés.
- Ne tentez pas d'ouvrir le produit en cas de détérioration et cessez de l'utiliser.
- Ne tentez pas de réparer le produit vous-même ni d'effectuer des travaux d'entretien. Déléguez tous travaux d'entretien à des techniciens qualifiés.
- Protégez le produit des secousses violentes et évitez tout choc ou toute chute.
- N'apportez aucune modification au produit. Toute modification vous ferait perdre vos droits de garantie.
- Recyclez les matériaux d'emballage conformément aux prescriptions locales en vigueur.
- Ce produit n'est pas un jouet. Il contient des petites pièces pouvant être avalées et qui pourraient engendrer un risque d'étouffement.

Avertissement – Piles/piles rondes



- Respectez impérativement la polarité de la pile (indications + et -) lors de son insertion dans le boîtier. Risques d'écoulement et d'explosion des piles si tel n'est pas le cas.
- Utilisez exclusivement des piles du type indiqué. Conservez les instructions relatives au choix des piles qui figurent dans le mode d'emploi des appareils pour pouvoir vous y référer ultérieurement.
- Avant d'insérer les piles, nettoyez-en les contacts, ainsi que les contacts d'accouplement.
- N'autorisez pas des enfants à remplacer les piles d'un appareil sans surveillance.
- Remplacez toutes les piles usagées simultanément.
- N'utilisez pas simultanément des piles usagées et des piles neuves ou des piles de différents types.
- Retirez les piles des produits que vous ne comptez pas utiliser pendant un certain temps (à l'exception de ceux qui peuvent être utilisés en cas d'urgence).
- Ne court-circuitez pas les piles.
- Ne tentez pas de recharger les piles.
- Ne jetez pas de piles au feu et ne les faites pas chauffer.
- Ne tentez pas d'ouvrir les piles, faites attention à ne pas les endommager, les jeter dans l'environnement et à ce que des jeunes enfants ne les aient pas. Les piles sont susceptibles de contenir des métaux lourds toxiques et nocifs pour l'environnement.
- Retirez les piles usagées immédiatement du produit et mettez-les au rebut immédiatement.
- Évitez le stockage, le chargement et l'utilisation du produit à des températures extrêmes et à des pressions atmosphériques extrêmement basses (comme en haute altitude par exemple).
- Veillez à ce que les piles dont le boîtier est endommagé n'entrent pas en contact avec de l'eau.
- Conservez les piles hors de portée des enfants.
- N'ingérez pas de piles ou de piles rondes, risque de brûlure en raison de substances dangereuses.
- Lorsque le compartiment de la pile ne ferme plus correctement, ne plus utiliser le produit et le garder hors de portée des enfants.
- Ce produit contient une pile ronde. En cas d'ingestion de piles rondes, de graves brûlures internes peuvent se produire dans les 2 heures et entraîner la mort.
- Si vous pensez que des piles rondes ont été avalées ou se trouvent dans n'importe quelle partie du corps, consultez immédiatement un médecin.
- Gardez les piles rondes neuves et usagées hors de portée des enfants.



4. Application

Ce produit ne prend en charge que les appareils Apple avec l'application "Localiser".

Versions : iPhone ou iPod Touch à partir de iOS 14.3, iPad avec iPadOS à partir de 14.3, Mac avec macOS Sur à partir de 11.1.

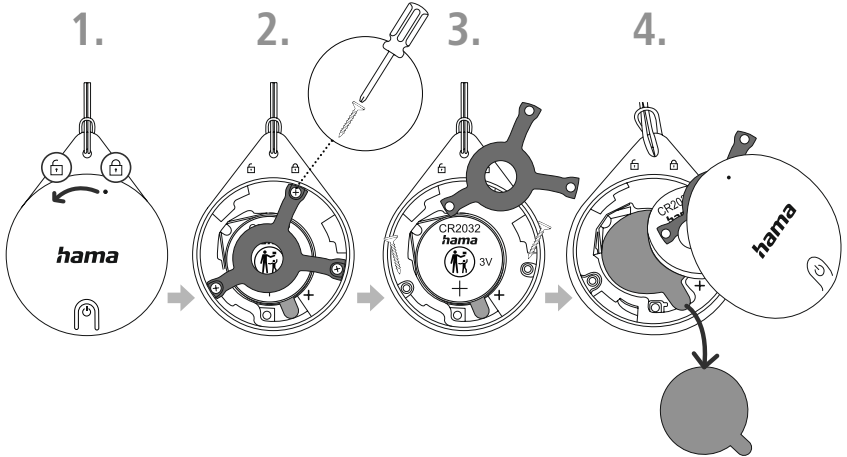
Il est recommandé de mettre à jour le système avec la dernière version.





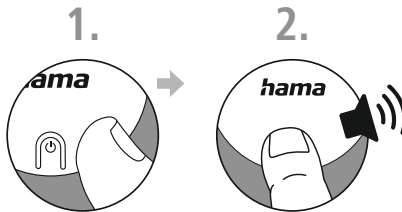
5. Mise en service

Appuyez sur le boîtier et faites-le glisser dans le sens inverse des aiguilles d'une montre jusqu'au repère (1). Retirez le couvercle. À l'aide d'un tournevis, retirez l'armature métallique (2 et 3). Retirez la pile et enlevez la bande isolante (4). Remettez la pile en place. Revissez l'armature métallique. Remettez le couvercle en place et tournez-le dans le sens des aiguilles d'une montre jusqu'au repère.



5.1 Activation

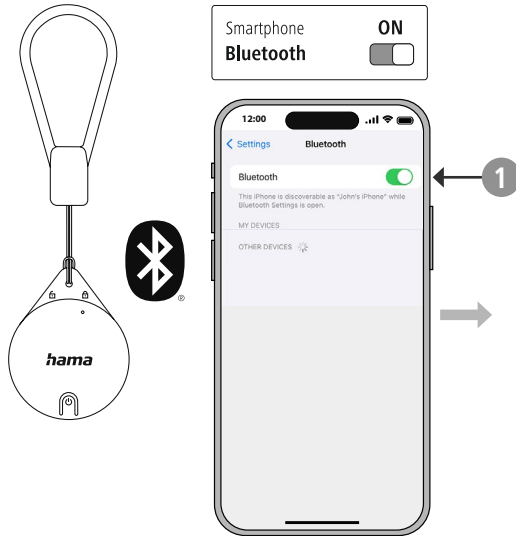
Maintenez la touche d'appairage enfoncée pendant 2 secondes (1) jusqu'à ce que vous entendiez un son (2). Le mode d'appairage est maintenant actif pendant 10 minutes et se termine par un signal sonore. Pour appairer de nouveau le localisateur de clés après ces 10 minutes, appuyez à nouveau sur la touche pendant 2 secondes.





5.2 Ajouter un appareil

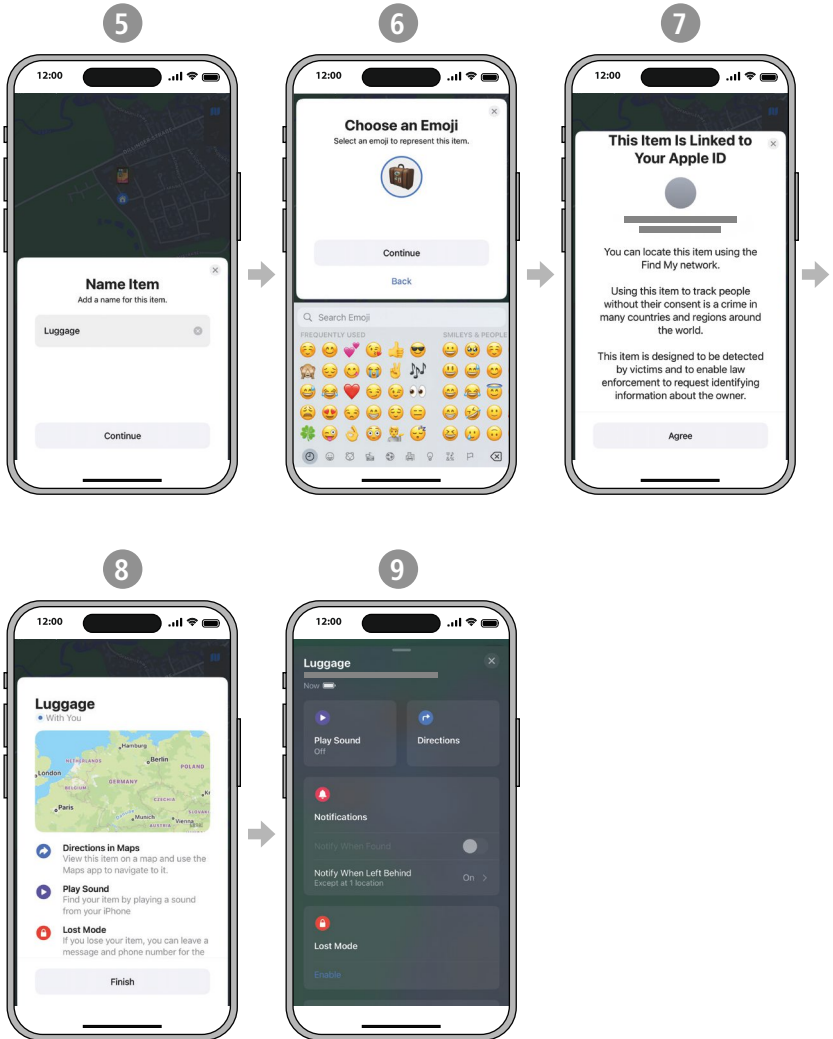
Activez la fonction Bluetooth de votre appareil Apple (1) et ouvrez l'application "Localiser". Placez le localisateur à côté de votre appareil Apple. Cliquez sur "Appareils" (2) et sélectionnez "Ajouter un autre objet" (3). Le système recherche alors automatiquement le "Hama Finder". Dès que celui-ci apparaît, cliquez sur "Connecter" (4). Le Hama Finder est maintenant connecté à votre appareil Apple.





Saisissez un nom pour votre objet (5) et choisissez un emoji. Cliquez sur "Continuer" (6).

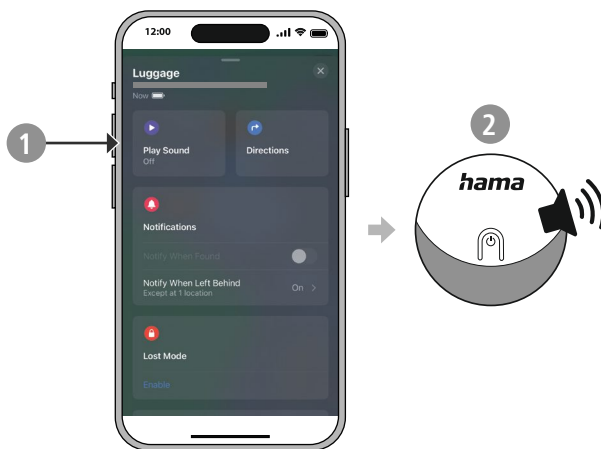
Le Hama Finder est associé à votre identifiant Apple. Cliquez sur "Accepter" (7) pour terminer l'enregistrement. L'emplacement actuel est maintenant affiché sur la carte. Cliquez sur "Terminer" (8). Vous voyez maintenant des informations détaillées et les fonctions disponibles pour votre appareil (9).



6. Utilisation de l'application

6.1 Trouver un objet

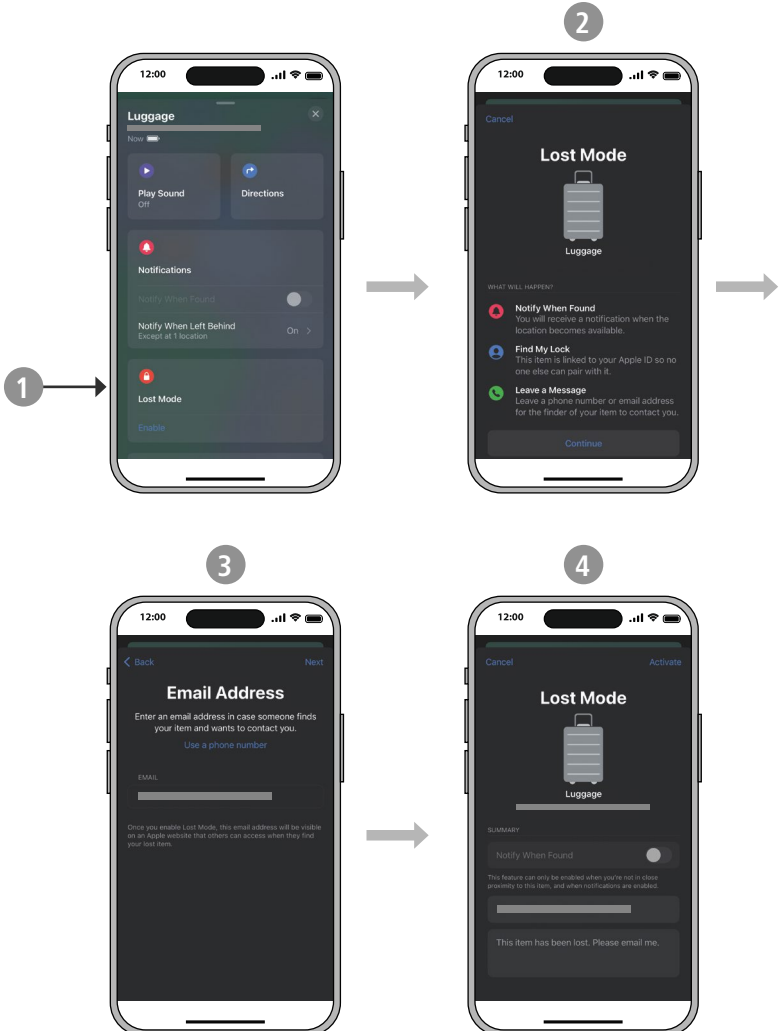
S'il vous manque un objet qui se trouve dans votre portée Bluetooth, cliquez sur "Faire sonner" (1). Le localisateur de clés émettra un signal sonore pendant 10 secondes (2) afin que vous puissiez le localiser.





6.2 Mode "Perdu"

Si votre appareil Apple et l'objet se trouvent hors de votre portée Bluetooth, il n'y a pas de connexion avec l'application "Localiser". Dans ce cas, l'objet perdu peut être localisé par d'autres appareils Apple. Sur la page de l'appareil, cliquez sur votre localisateur de clés. Activez le mode "Perdu" (1). Lisez les informations relatives à ce mode et cliquez ensuite sur "Continuer" (2). Saisissez votre adresse e-mail ou votre numéro de téléphone et cliquez sur "Suivant" (3). Cliquez ensuite sur "Activer" (4). D'autres utilisateurs Apple peuvent ainsi vous contacter si votre objet perdu a été retrouvé.

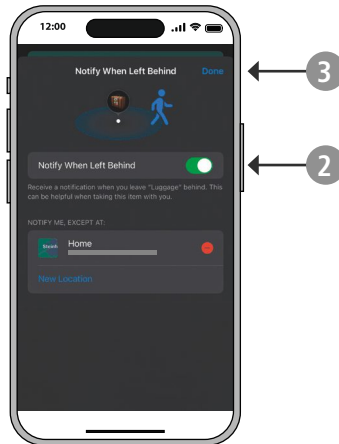
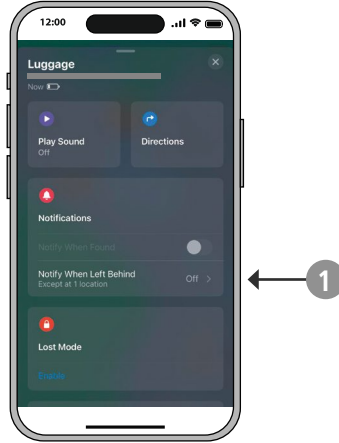




6.3 M'avertir en cas de perte

Cette fonction est disponible à partir d'iOS 15.

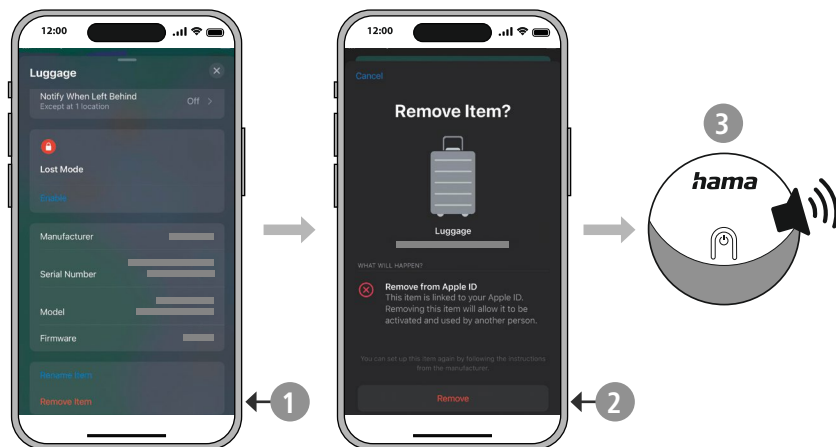
Si vous perdez soudainement un objet que vous portez sur vous, vous recevrez une notification. Ouvrez la page de l'appareil dans l'application Apple "Localiser". Cliquez sur "M'avertir en cas de perte" (1). Activez la fonction (2) et cliquez sur "Terminé" (3).



6.4 Retirer l'appareil

Le localisateur doit être connecté à l'appareil Apple pour que le désappariement entre le localisateur de clés et l'appareil Apple soit synchronisé. S'il n'y a pas de connexion lors de la suppression du localisateur de clés, celui-ci est uniquement supprimé de l'application "Localiser". Cependant, le localisateur de clés est quand même appairé à l'appareil Apple et ne peut donc pas être utilisé avec un autre appareil Apple.

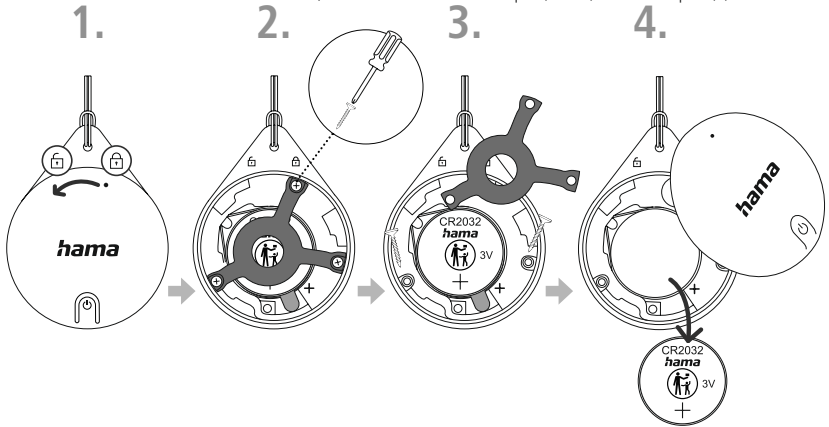
Ouvrez la page de l'appareil dans l'application Apple "Localiser". Sélectionnez "Supprimer l'objet" (1) et cliquez ensuite sur "Supprimer" (2). Après avoir supprimé l'appareil, un signal sonore est émis (3). Le localisateur de clés est maintenant supprimé de votre identifiant Apple.





7. Désactivation

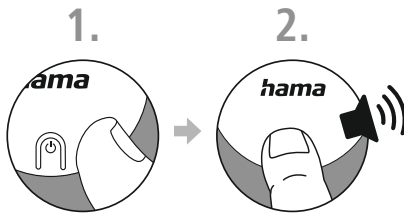
Appuyez sur le boîtier et faites-le glisser dans le sens inverse des aiguilles d'une montre jusqu'au repère (1). Retirez le couvercle. À l'aide d'un tournevis, retirez l'armature métallique (2 et 3). Retirez la pile (4).



8. Paramètres par défaut

Si vous souhaitez appairer le localisateur de clés avec un nouvel identifiant Apple, il doit être réinitialisé aux réglages d'usine.

Maintenez la touche d'appairage enfoncée (1). Un signal sonore, deux signaux sonores, trois signaux sonores puis un long signal sonore retentissent (2). Relâchez la touche d'appairage. Deux signaux sonores retentissent à nouveau. Le localisateur de clés a été réinitialisé aux réglages d'usine.





9. Caractéristiques techniques

Version Bluetooth®	5.0
Matériau de la dragonne	Silicone
Matériau du boîtier	Polycarbonate (PC)
Dimensions	45 x 36 x 8,7 mm
Poids	13 g
Classe de protection	IPX5

10. Soins et entretien

Nettoyez le produit uniquement à l'aide d'un chiffon non pelucheux légèrement humide ; évitez tout détergent agressif.

11. Exclusion de responsabilité

La société Hama GmbH & Co KG décline toute responsabilité en cas de dommages provoqués par une installation, un montage ou une utilisation non conformes du produit ou encore provoqués par le non-respect des consignes du mode d'emploi et/ou des consignes de sécurité.

12. Déclaration de conformité

CE Le soussigné, Hama GmbH & Co KG, déclare que l'équipement radioélectrique du type [00185815, 00185816] est conforme à la directive 2014/53/UE. Le texte complet de la déclaration UE de conformité est disponible à l'adresse internet suivante :

<https://de.hama.com> ➔ 🔍 ➔ **00185815, 00185816** ➔ **Téléchargements**

Bandes de fréquences	2 402 – 2480 MHz
Puissance d'émission émise maximale	5,82 dBm



hama

Hama GmbH & Co KG
86652 Monheim / Germany

Service & Support

 www.hama.com

 +49 9091 502-0

D

GB

The Apple Find My network provides an easy, secure way to locate compatible personal items on a map using the Find My app on your iPhone, iPad, iPod touch, Mac, or the Find Items app on Apple Watch.

To use the Apple Find My app to locate this item, the latest version of iOS, iPadOS, or macOS is recommended.

Use of the Works with Apple badge means that a product has been designed to work specifically with the technology identified in the badge and has been certified by the product manufacturer to meet Apple Find My network product specifications and requirements. Apple is not responsible for the operation of this device or use of this product or its compliance with safety and regulatory standards.

Apple, Apple Find My, Apple Watch, Find My, iPhone, iPad, iPadOS, Mac, macOS and watchOS are the trademarks of Apple Inc. IOS is a trademark or registered trademark of Cisco in the U.S. and other countries and is used under license.

The Bluetooth® word mark and logos are registered trademarks owned by Bluetooth SIG, Inc. and any use of such marks by Hama GmbH & Co KG is under license. Other trademarks and trade names are those of their respective owners.

All listed brands are trademarks of the corresponding companies. Errors and omissions excepted, and subject to technical changes. Our general terms of delivery and payment are applied.