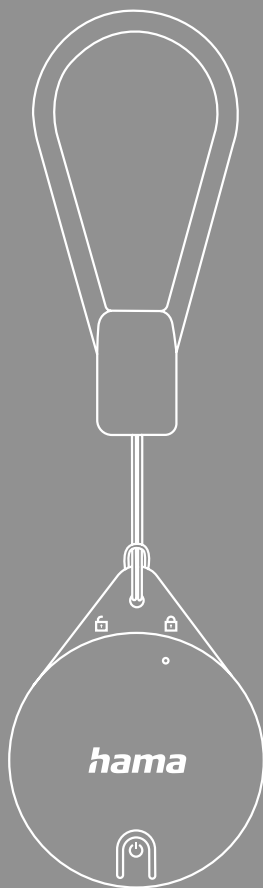


# AVAIMEN ETSIJÄ





1. Varoitusmerkkien ja huomautusten selitykset . . . . .	3
2. Pakkauksen sisältö . . . . .	3
3. Turvallisuusohjeet . . . . .	4
4. Sovellus . . . . .	4
5. Käyttöönotto . . . . .	5
5.1 Aktivointi . . . . .	5
5.2 Laitteen lisääminen . . . . .	6
6. Sovelluksen käyttö . . . . .	8
6.1 Esineen etsiminen . . . . .	8
6.2 "Kadonnut"-tila . . . . .	9
6.3 Ilmoitus unohtuneesta esineestä . . . . .	10
6.4 Laitteen poistaminen . . . . .	11
7. Deaktivointi . . . . .	12
8. Tehdasasetus . . . . .	12
9. Tekniset tiedot . . . . .	13
10. Huolto ja hoito . . . . .	13
11. Vastuuvapauslauseke . . . . .	13
12. Vaatimustenmukaisuusvakuutus . . . . .	13



Suurkiitos, että valitsit Hama-tuotteen.

Varaa aikaa ja lue seuraavat ohjeet ensin kokonaan läpi. Säilytä sen jälkeen tämä käyttöohje varmassa paikassa, jotta voit tarvittaessa tarkistaa siitä eri asioita. Jos myyt laitteen eteenpäin, anna kuvitettu pikaohje sekä painetut turvallisuusohjeet uudelle omistajalle.

## 1. Varoitusmerkkien ja huomautusten selitykset

### Varoitus



Käytetään turvallisuusohjeiden merkitsemiseen ja huomion kiinnittämiseen erityisiin vaaroihin ja riskeihin.

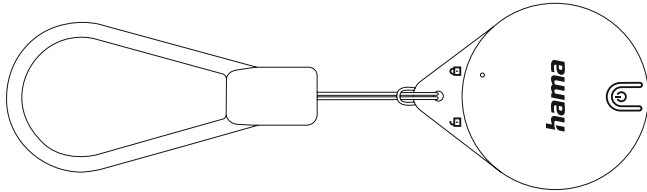
### Huomautus



Käytetään lisätietojen tai tärkeiden ohjeiden merkitsemiseen.

## 2. Pakkauksen sisältö

- Avaimen etsijä
- CR2032-nappiparisto (1x)
- Turvallisuusohjeet, kuvitettu pikaohje





### 3. Turvallisuusohjeet

- Tuote on tarkoitettu yksityiseen, ei kaupalliseen kotikäyttöön.
- Käytä tuotetta vain sen käyttötarkoituksen mukaisesti.
- Älä käytä tuotetta lämmityslaitteiden ja muiden lämmönlähteiden välittömässä läheisyydessä tai suorassa auringonsäteilyssä.
- Älä käytä tuotetta sen teknisissä tiedoissa ilmoitettujen suorituskykyrajojen ulkopuolella.
- Älä käytä tuotetta alueilla, joilla elektroniikkalaitteet eivät ole sallittuja.
- Älä avaa tuotetta äläkä jatka sen käyttöä, jos se on vaurioitunut.
- Älä yritä huoltaa tai korjata tuotetta itse. Jätä huoltotyöt päteville henkilöstölle.
- Älä anna tuotteen pudota äläkä altista sitä voimakkaalle tärinälle.
- Älä tee mitään muutoksia tuotteeseen. Muutosten tekeminen johtaa kaikkien takuuoikeuksien menettämiseen.
- Hävitä pakkausmateriaalit heti paikallisten jätehuoltomääräysten mukaisesti.
- Tuote ei ole leikkikalua. Se sisältää pieniä nieluun mahtuvia osia, mikä tarkoittaa tukehtumisvaaraa.

#### Varoitus paristoista/nappiparistoista



- Varmista ehdottomasti, että paristojen navat (+ ja –) ovat oikein päin, ja aseta ne paikoilleen sen mukaisesti. Jos tätä ohjetta ei noudateta, paristot voivat vuotaa tai räjähtää.
- Käytä ainoastaan paristoja, jotka vastaavat ilmoitettua tyyppiä. Säilytä oikean pariston valintaa koskevat ohjeet, jotka sisältyvät laitteiden käyttöohjeeseen, myöhempää tarvetta varten.
- Puhdista ennen paristojen asettamista paikoilleen paristo- ja vastakontaktit.
- Älä anna lasten vaihtaa paristoja ilman valvontaa.
- Vaihda sarjan kaikki paristot kerralla.
- Älä sekoita keskenään vanhoja ja uusia paristoja tai erityyppisiä tai eri valmistajan paristoja.
- Ota paristot pois tuotteista, jotka ovat pitkään käyttämättä (paitsi jos tuotteita pidetään valmiina hätätilannetta varten).
- Älä oikosulje paristoja.
- Älä lataa paristoja.
- Älä heitä paristoja avotuleen äläkä lämmitä niitä.
- Älä koskaan avaa, vaurioita tai niele paristoja äläkä anna niiden päätyä ympäristöön. Ne voivat sisältää myrkyllisiä ja ympäristölle haitallisia raskasmetalleja.
- Poista tyhjentyneet paristot tuotteesta ja hävitä ne viipymättä.
- Vältä varastointia, lataamista ja käyttöä äärimmäisissä lämpötiloissa ja erittäin alhaisissa ilmanpaineissa (kuten korkeissa paikoissa).
- Varmista, että paristot, joiden kotelo on vaurioitunut, eivät joudu kosketuksiin veden kanssa.
- Säilytä paristot poissa lasten ulottuvilta.
- Paristoja tai nappiparistoja ei saa nielaista; palovammojen vaara vaarallisten aineiden vuoksi.
- Jos paristolokero ei sulkeudu enää tiiviisti, älä jatka tuotteen käyttöä ja pidä se lasten ulottumattomissa.
- Tuote sisältää nappiparistoja. Nappipariston nieläminen voi johtaa jopa 2 tunnin sisällä vakaviin sisäisiin palovammoihin ja kuolemaan.
- Jos epäilet, että nappiparistot ovat joutuneet nieluun tai johonkin toiseen kehon osaan, ota välittömästi yhteyttä lääkäriin.
- Pidä uudet ja käytetyt nappiparistot lasten ulottumattomissa.

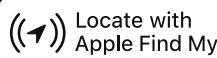


### 4. Sovellus

Tuote tukee ainoastaan Apple-laitteita "Missä on...?" -sovelluksella.

Versiot: iPhone tai iPod Touch iOS: 14.3 tai uudempi, iPad iPadOS: 14.3 tai uudempi, Mac macOS Sur: 11.1 tai uudempi.

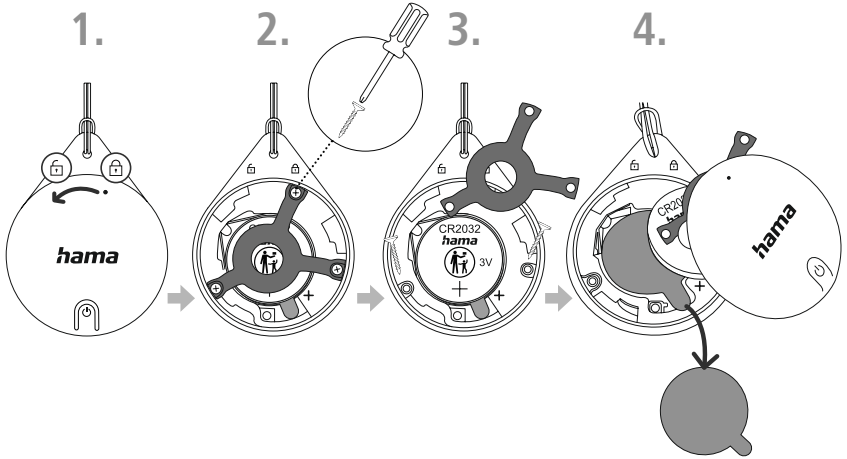
Järjestelmä tulee päivittää aina uusimmalla versiolla.





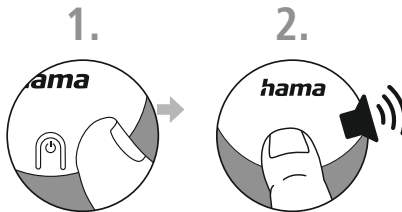
## 5. Käyttöönotto

Paina kuorta ja siirrä se vastapäivään merkintään asti (1). Poista kansi. Poista metallikiinnike ruuvimeisselillä (2 ja 3). Poista paristo ja eristysliuska (4). Aseta paristo sisään. Ruuvaa metallikiinnike tiukalle. Aseta kansi päälle ja käännä sitä myötäpäivään merkintään asti.



### 5.1 Aktivointi

Pidä pariliitospainiketta 2 sekuntia painettuna (1), kunnes kuulet äänimerkin (2). Pariliitostila on nyt 10 minuuttia aktiivinen, jonka jälkeen se sulkeutuu äänimerkillä. Jos liität avaimen etsijän näiden 10 minuutin umpeuduttua, paina painiketta uudelleen 2 sekuntia.





## 5.2 Laitteen lisääminen

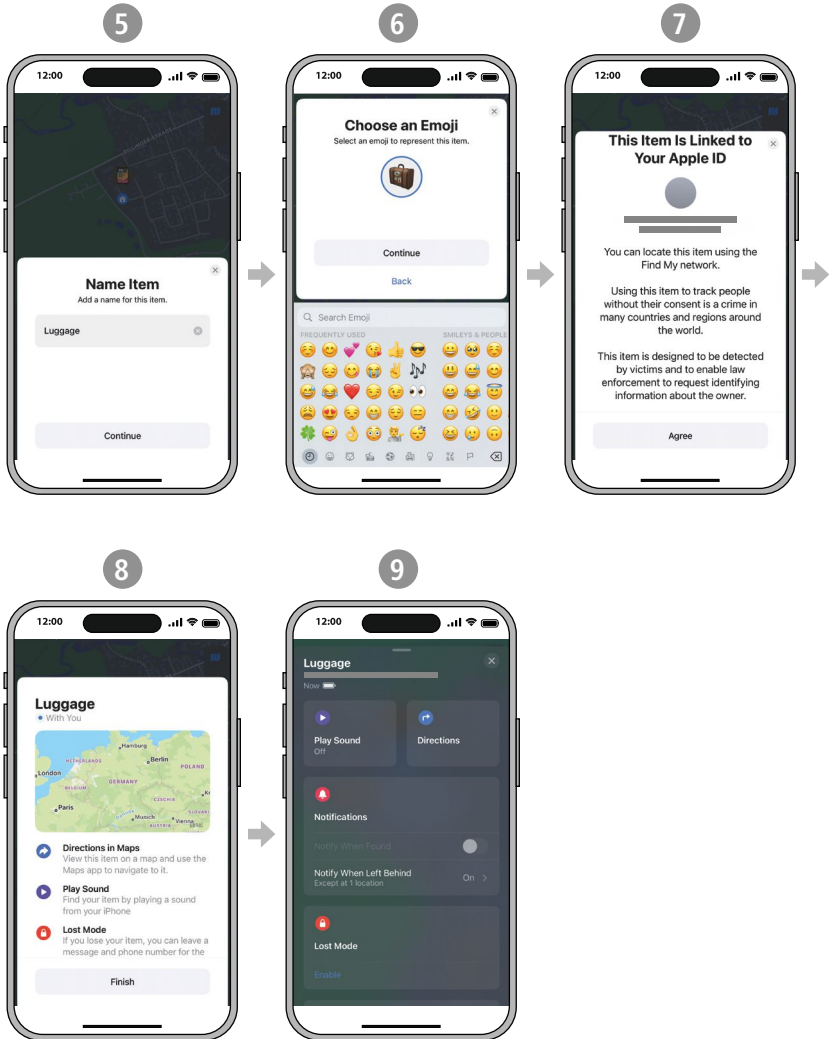
Aktivoi Apple-laitteen Bluetooth-toiminto (1) ja avaa "Missä on...?" -sovellus. Aseta avaimen etsijä Apple-laitteen viereen. Napsauta "Laitteet" (2) ja valitse "Lisää toinen kohde" (3). Järjestelmä hakee nyt automaattisesti "Hama Finder"-kohteen. Kun se ilmestyy näyttöön, paina "Yhdistä" (4). Hama Finder on nyt yhdistetty Apple-laitteeseen.





Anna kohteelle nimi (5) ja valitse hymiö. Napsauta ”Jatka” (6).

Hama Finder linkitetään Apple-ID-tunnukseesi. Päätä rekisteröityminen napsauttamalla ”Hyväksy” (7). Nykyinen sijainti näkyy nyt kartassa. Napsauta ”Viimeistele” (8). Nyt näet laitteellasi tarkat tiedot ja käytettävissä olevat toiminnot (9).

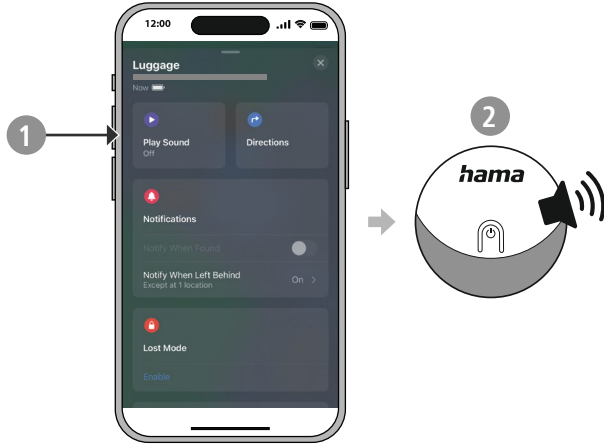




## 6. Sovelluksen käyttö

### 6.1 Esineen etsiminen

Jos etsit esinettä, joka sijaitsee Bluetooth-kantaman etäisyydellä, napsauta "Toista ääni" (1). Avaimen etsijästä kuuluu äänimerkki 10 sekunnin ajan (2), jolloin voit paikantaa esineen.

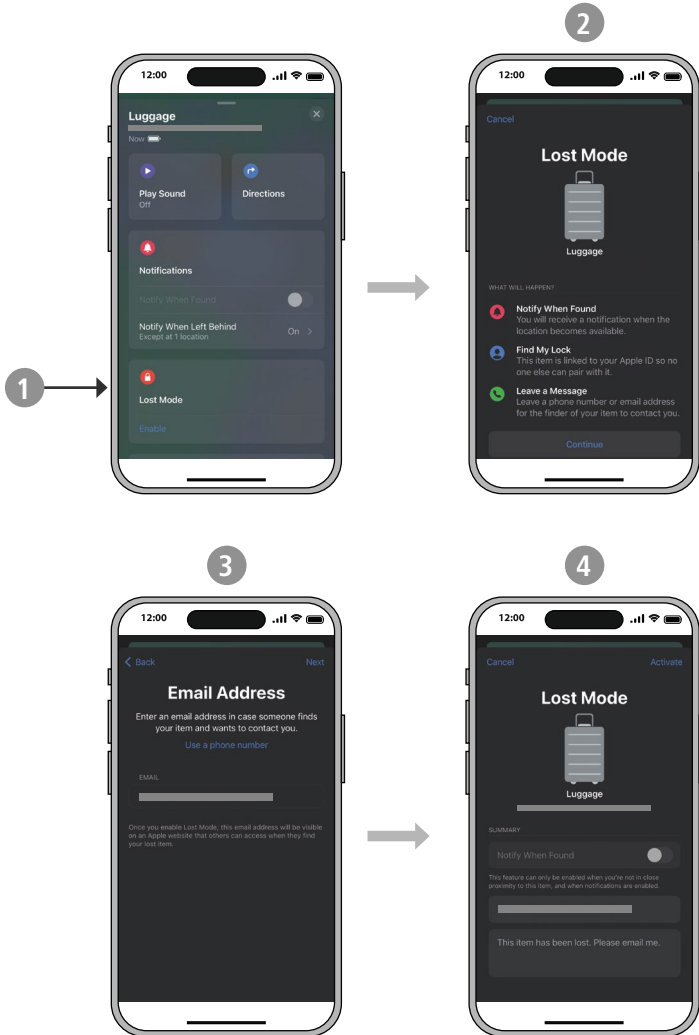




## 6.2 "Kadonnut"-tila

Jos Apple-laite tai esine sijaitsevat Bluetooth-kantaman ulkopuolella, "Missä on...?" -sovellukseen ei ole silloin yhteyttä. Tässä tapauksessa kadonnut esine voidaan paikantaa muilla Apple-laitteilla.

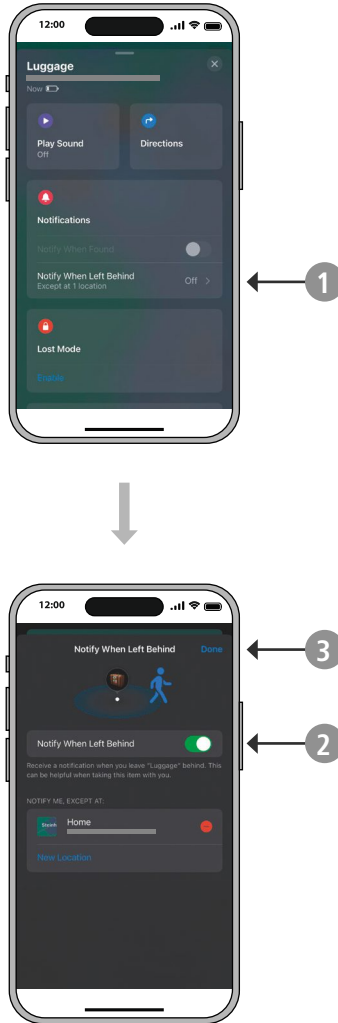
Napsauta Laitteet-sivulla Avaimen etsijää. Aktivoi "Kadonnut"-tila (1). Lue tilaan liittyvät tiedot ja napsauta sitten "Jatka" (2). Anna sähköpostiosoitteesi tai puhelinnumerosi ja napsauta "Seuraava" (3). Napsauta sitten "Aktivoi" (4). Muut Apple-laitteiden käyttäjät voivat ottaa sinuun yhteyttä, kun kadonnut esineesi on löydetty.



### 6.3 Ilmoitus unohtuneesta esineestä

Tämä toiminto on käytettävissä iOS 15 -versiossa tai uudemmassa.

Jos unohtat yhtäkkiä jonkin mukanas olevan esineen, saat siitä ilmoituksen. Avaa Laitteet-sivu Applen "Missä on...?" -sovelluksesta. Napsauta "Ilmoitus unohtuneesta esineestä" (1). Aktivoi toiminto (2) ja napsauta "Valmis" (3).

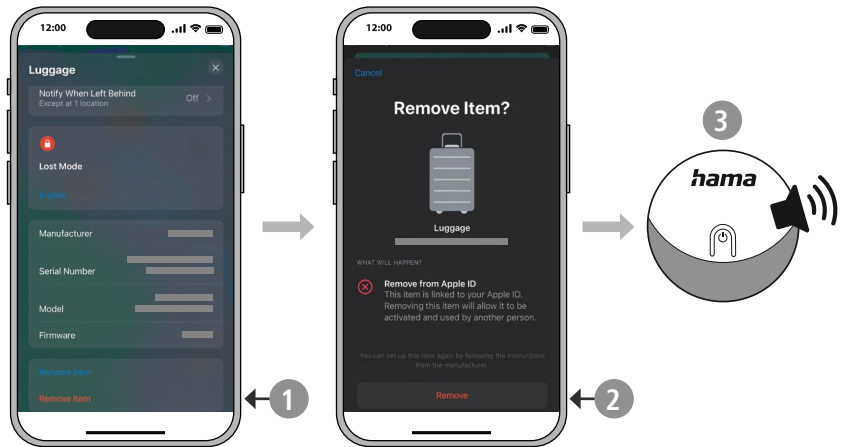




## 6.4 Laitteen poistaminen

Avaimen etsijän täytyy olla yhdistetty Apple-laitteeseen, jotta avaimen etsijän ja Apple-laitteen pariliitoksen purkaminen voidaan synkronoida. Jos avaimen etsijää poistettaessa ei ole yhteyttä, se poistetaan silloin vain "Missä on...?" -sovelluksesta. Avaimen etsijä on tästä huolimatta liitetty Apple-laitteeseen, joten sitä ei voi käyttää toisen Apple-laitteen kanssa.

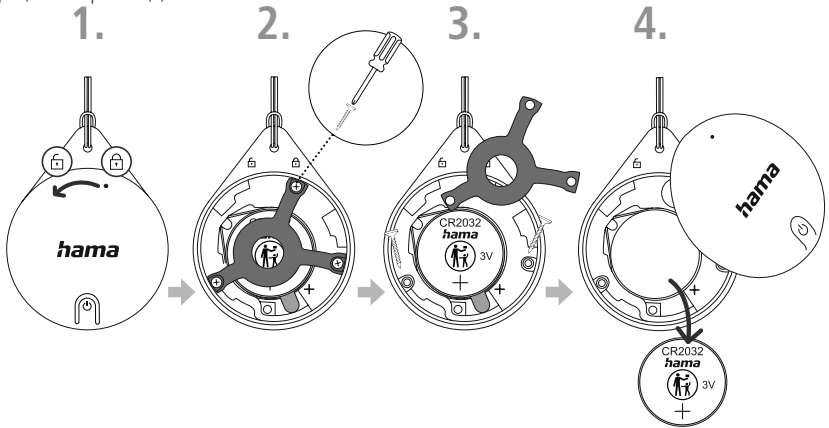
Avaa Laitteet-sivu Applen "Missä on...?" -sovelluksesta. Valitse "Poista kohde" (1) ja napsauta sitten "Poista" (2). Poistamisen jälkeen kuuluu äänimerkki (3). Avaimen etsijä poistetaan nyt Apple-ID-tunnuksestasi.





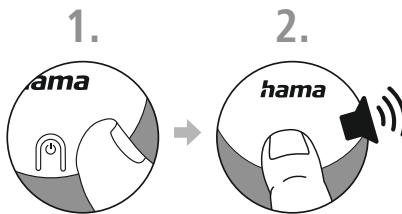
## 7. Deaktivointi

Paina kuorta ja siirrä se vastapäivään merkintään asti (1). Poista kansi. Poista metallikiinnike ruuvimeisselillä (2 ja 3). Poista paristo (4).



## 8. Tehdasasetus

Jos haluat yhdistää avaimen etsijän uuteen Apple-ID-tunnukseen, se on palautettava ensin tehdasasetukseen. Pidä pariliitospainiketta painettuna (1). Kuulet äänimerkin, kaksi äänimerkkiä, kolme äänimerkkiä ja lopuksi yhden pitkän äänimerkin (2). Vapauta pariliitospainike. Kuulet uudelleen kaksi äänimerkkiä. Avaimen etsijä on palautettu nyt tehdasasetukseen.





## 9. Tekniset tiedot

Bluetooth®-versio	5,0
Lenkin materiaali	Silikoni
Kuoren materiaali	Polykarbonaatti
Mitat	45 x 36 x 8,7 mm
Paino	13 g
Suojausluokka	IPX5

## 10. Huolto ja hoito

Puhdista tuote vain nukkaamattomalla, kevyesti kostutetulla liinalla. Älä käytä voimakkaita puhdistusaineita.

## 11. Vastuuvapauslauseke

Hama GmbH & Co KG ei vastaa millään tavalla vahingoista, jotka johtuvat epäasianmukaisesta tuotteen asennuksesta ja käytöstä tai käyttöohjeen ja/tai turvallisuusohjeiden noudattamatta jättämisestä.

## 12. Vaatimustenmukaisuusvakuutus

**CE** Hama GmbH & Co KG vakuuttaa, että radiolaitetyyppi [00185815, 00185816] on direktiivin 2014/53/EU mukainen. EU-vaatimustenmukaisuusvakuutuksen täysimittainen teksti on saatavilla seuraavassa internetosoitteessa:

<https://uk.hama.com> ➔ 🔍 ➔ **00185815, 00185816** ➔ **Downloads**

Taajuusalue/taajuusalueet	2402–2480 MHz
Suurin mahdollinen lähetysteho	5,82 dBm




# ***hama***

**Hama GmbH & Co KG**  
86652 Monheim / Germany

## **Service & Support**

 [www.hama.com](http://www.hama.com)

 +49 9091 502-0

**D**

**GB**

The Apple Find My network provides an easy, secure way to locate compatible personal items on a map using the Find My app on your iPhone, iPad, iPod touch, Mac, or the Find Items app on Apple Watch.

To use the Apple Find My app to locate this item, the latest version of iOS, iPadOS, or macOS is recommended.

Use of the Works with Apple badge means that a product has been designed to work specifically with the technology identified in the badge and has been certified by the product manufacturer to meet Apple Find My network product specifications and requirements. Apple is not responsible for the operation of this device or use of this product or its compliance with safety and regulatory standards.

Apple, Apple Find My, Apple Watch, Find My, iPhone, iPad, iPadOS, Mac, macOS and watchOS are the trademarks of Apple Inc. IOS is a trademark or registered trademark of Cisco in the U.S. and other countries and is used under license.

The Bluetooth® word mark and logos are registered trademarks owned by Bluetooth SIG, Inc. and any use of such marks by Hama GmbH & Co KG is under license. Other trademarks and trade names are those of their respective owners.

All listed brands are trademarks of the corresponding companies. Errors and omissions excepted, and subject to technical changes. Our general terms of delivery and payment are applied.