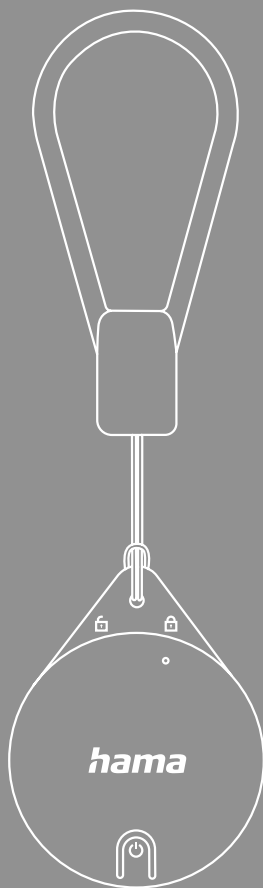


## BUSCADOR DE LLAVES





---

1. Explicación de los símbolos de aviso y de las indicaciones . . . . .	3
2. Contenido del paquete . . . . .	3
3. Indicaciones de seguridad . . . . .	4
4. App . . . . .	4
5. Puesta en funcionamiento . . . . .	5
5.1 Activación . . . . .	5
5.2 Añadir dispositivo. . . . .	6
6. Uso de la aplicación . . . . .	8
6.1 Buscar un objeto . . . . .	8
6.2 Modo "Perdido" . . . . .	9
6.3 Notificar si se deja atrás . . . . .	10
6.4 Retire el dispositivo . . . . .	11
7. Desactivación. . . . .	12
8. Ajustes de fábrica. . . . .	12
9. Datos técnicos . . . . .	13
10. Mantenimiento y cuidado. . . . .	13
11. Exclusión de responsabilidad . . . . .	13
12. Declaración de conformidad . . . . .	13



Gracias por adquirir un producto de Hama.

Lea primero las siguientes instrucciones e indicaciones. Después, guarde estas instrucciones de manejo en un lugar seguro para poder consultarlas cuando sea necesario. Si traspasa el aparato, entregue al nuevo propietario la guía de inicio rápido ilustrada y las instrucciones de seguridad impresas.

## 1. Explicación de los símbolos de aviso y de las indicaciones

### Advertencia



Se utiliza para identificar indicaciones de seguridad o para llamar la atención sobre peligros y riesgos especiales.

### Nota

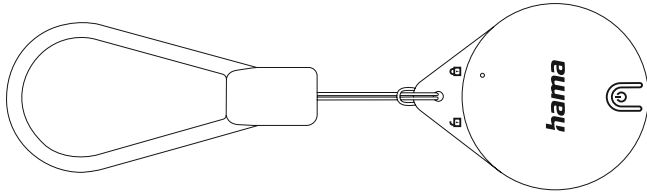


Se utiliza para indicar información adicional o indicaciones importantes.



## 2. Contenido del paquete

- Buscador de llaves
- Pila de botón CR2032 (1x)
- Instrucciones de seguridad, guía rápida ilustrada





### 3. Indicaciones de seguridad

- El producto está destinado al uso privado, no comercial.
- Utilice el producto exclusivamente para el fin previsto.
- No utilice el producto junto a sistemas de calefacción, otras fuentes de calor ni expuesto a la luz solar directa.
- No utilice el producto fuera de los límites de potencia indicados en los datos técnicos.
- No utilice el producto en áreas donde no se permitan aparatos electrónicos.
- No abra el producto ni siga utilizándolo en caso de presentar daños.
- No intente mantener ni reparar el producto por cuenta propia. Encargue cualquier trabajo de mantenimiento al personal especializado competente.
- No deje caer el producto ni lo someta a sacudidas fuertes.
- No realice cambios en el producto. Esto conllevaría la pérdida de todos los derechos de la garantía.
- Deseche el material de embalaje de conformidad con las normativas locales vigentes en materia de eliminación de desechos.
- Este producto no es un juguete. Contiene piezas pequeñas que pueden ingerirse y suponer un peligro de asfixia.

#### Advertencia: Pilas / pilas de botón



- Asegúrese siempre de que la polaridad de las pilas sea correcta (inscripciones + y -) y colóquelas según corresponda. La no observación de lo anterior conlleva el riesgo de derrame o explosión de las pilas.
- Utilice exclusivamente pilas del tipo especificado. Guarde anotaciones sobre la selección correcta de las pilas en las instrucciones de uso del aparato para futuras consultas.
- Antes de colocar las pilas, limpie los contactos y los contracontactos de las mismas.
- No permita a los niños cambiar las pilas sin la supervisión de una persona adulta.
- Cambie todas las pilas de un juego al mismo tiempo.
- No mezcle pilas viejas y nuevas ni tampoco pilas de tipos o fabricantes diferentes.
- Retire las pilas de aquellos productos que no vayan a usarse durante un tiempo prolongado (a no ser que estos deban permanecer operativos para casos de emergencia).
- No cortocircuite las pilas.
- No cargue las pilas.
- No arroje las pilas al fuego ni las caliente.
- Nunca abra, dañe ni ingiera pilas ni tampoco las deseche en el medio ambiente. Pueden contener metales pesados tóxicos y dañinos para el medio ambiente.
- Retire y deseche de inmediato las pilas gastadas del producto.
- Evite almacenar, cargar o usar las pilas en condiciones de temperatura extrema o de presión atmosférica extremadamente baja como, por ejemplo, a grandes alturas.
- Asegúrese de que las pilas con carcasas dañadas no entren en contacto con el agua.
- Mantenga las pilas fuera del alcance de los niños.
- No ingiera las pilas o las pilas de botón, existe peligro de quemaduras debido a sustancias peligrosas.
- Si el compartimento de las pilas no cierra correctamente, interrumpa el uso del producto y manténgalo alejado de los niños.
- Este producto contiene pilas de botón. Si se ingiere una pila de botón, pueden producirse graves quemaduras internas en solo 2 horas que, además, pueden provocar la muerte.
- Si cree que alguien ha ingerido pilas de botón o que se hallan en alguna parte del cuerpo, busque atención médica inmediatamente.
- Mantenga las pilas de botón nuevas y usadas fuera del alcance de los niños.



### 4. App

Este producto sólo es compatible con dispositivos Apple con la aplicación "Encontrar".

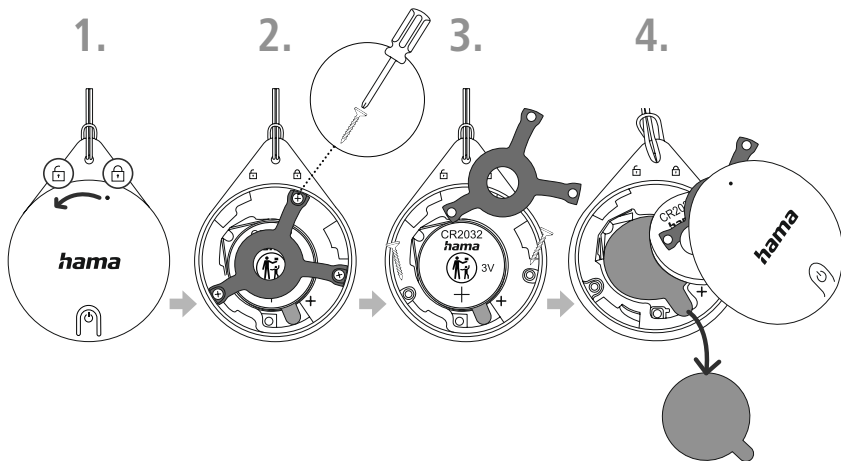
Versiones: iPhone o iPod Touch con iOS 14.3 o superior, iPad con iPadOS 14.3 o superior, Mac con macOS Sur 11.1 o superior.

Se recomienda actualizar el sistema con la última versión.



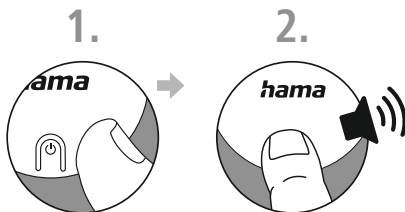
## 5. Puesta en funcionamiento

Presione la carcasa y deslícela en sentido antihorario hasta la marca (1). Retire la tapa. Utilice un destornillador para retirar el soporte metálico (2 y 3). Extraiga la pila y retire la tira aislante (4). Vuelva a insertar la pila. Vuelva a atornillar el soporte metálico. Vuelva a colocar la tapa y gírela en el sentido de las agujas del reloj hasta la marca.



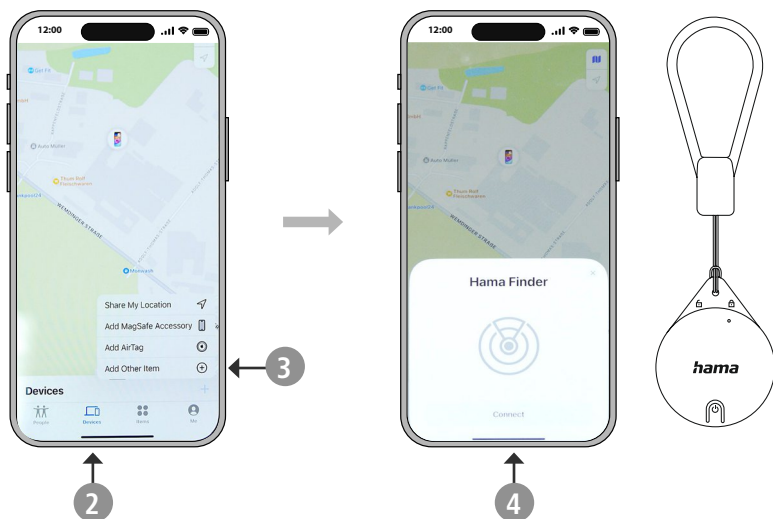
### 5.1 Activación

Mantenga pulsado el botón de emparejamiento durante 2 segundos (1) hasta que oiga un tono (2). El modo de emparejamiento está activo durante 10 minutos y finaliza con una señal acústica. Para volver a emparejar el buscador de llaves después de estos 10 minutos, pulse de nuevo el botón durante 2 segundos.



## 5.2 Añadir dispositivo

Active la función Bluetooth en su dispositivo Apple (1) y abra la aplicación "Encontrar". Coloque el buscador de llaves junto a su dispositivo Apple. Haga clic en "Dispositivos" (2) y seleccione "Añadir otro objeto" (3). Ahora el sistema buscará automáticamente "Hama Finder". En cuanto aparezca, haga clic en "Conectar" (4). Hama Finder ya está conectado a su dispositivo Apple.



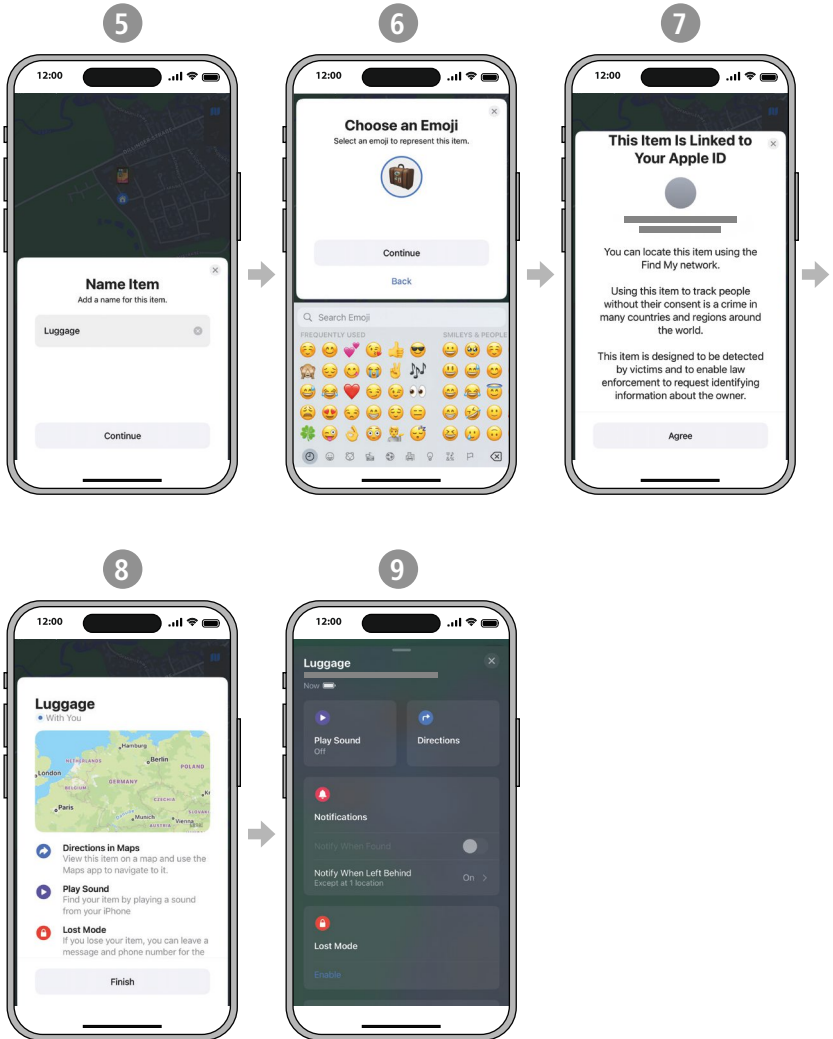


## PUESTA EN FUNCIONAMIENTO



Introduzca un nombre para su objeto (5) y seleccione un emoji. Haga clic en "Continuar" (6).

Hama Finder está vinculado a su ID de Apple. Haga clic en "Aceptar" (7) para finalizar el registro. La ubicación actual se muestra ahora en el mapa. Haga clic en "Finalizar" (8). Ahora verá información detallada y las funciones disponibles para tu dispositivo (9).

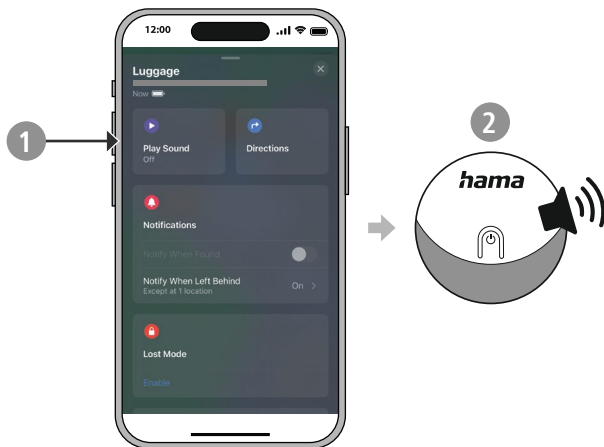




## 6. Uso de la aplicación

### 6.1 Buscar un objeto

Si echa de menos un objeto que está dentro del alcance de tu Bluetooth, pulse "Reproducir sonido" (1). El buscador de llaves emitirá una señal acústica durante 10 segundos (2) para que pueda localizarlo.

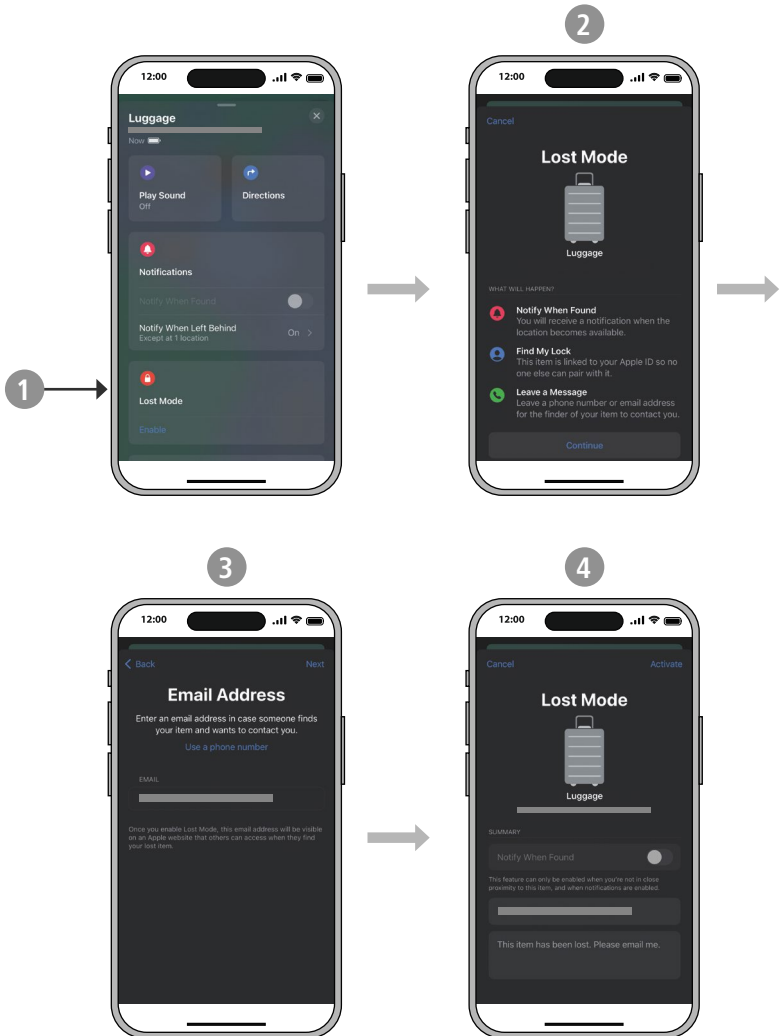






## 6.2 Modo "Perdido"

Si su dispositivo Apple y el objeto están fuera del alcance de Bluetooth, no habrá conexión con la aplicación "Encontrar". En este caso, el objeto perdido puede ser localizado mediante otros dispositivos Apple. Haga clic en el buscador de llaves de la página de dispositivos. Active el modo "Perdido" (1). Lea la información sobre este modo y haga clic en "Continuar" (2). Introduzca su dirección de correo electrónico o su número de teléfono y haga clic en "Siguiente" (3). A continuación, haga clic en "Activar" (4). Otros usuarios de Apple pueden ponerse en contacto contigo si se ha localizado el objeto que ha perdido.

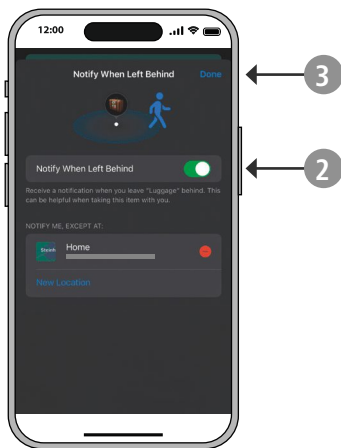
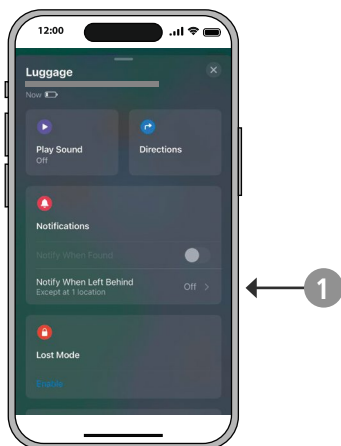




## 6.3 Notificar si se deja atrás

Esta función está disponible a partir de iOS 15.

Si pierde repentinamente un objeto que lleva consigo, recibirá una notificación. Abra la página del dispositivo en la app "Encontrar" de Apple. Haga clic en "Notificar si se deja atrás" (1). Active la función (2) y haga clic en "Listo" (3).

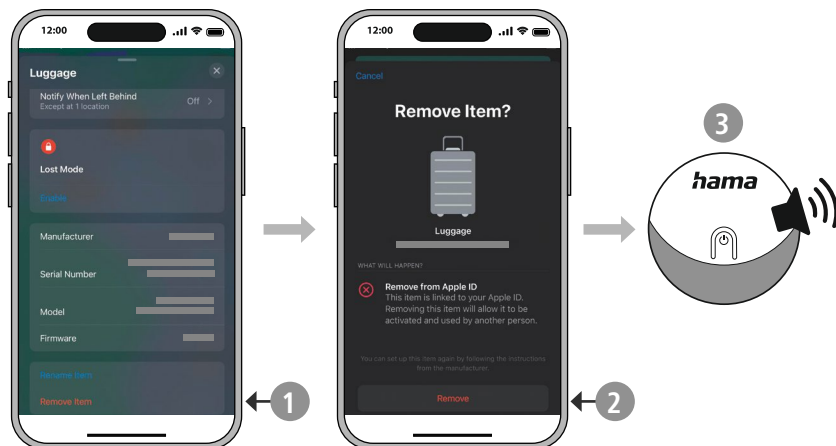




## 6.4 Retire el dispositivo

El buscador de llaves debe estar conectado al dispositivo Apple para que el desacoplamiento entre el buscador de llaves y el dispositivo Apple esté sincronizado. Si no hay conexión cuando se elimina el buscador de llaves, sólo se eliminará de la aplicación "Encontrar". Sin embargo, el buscador de llaves seguirá vinculado al dispositivo Apple y, por tanto, no podrá utilizarse con otro dispositivo Apple.

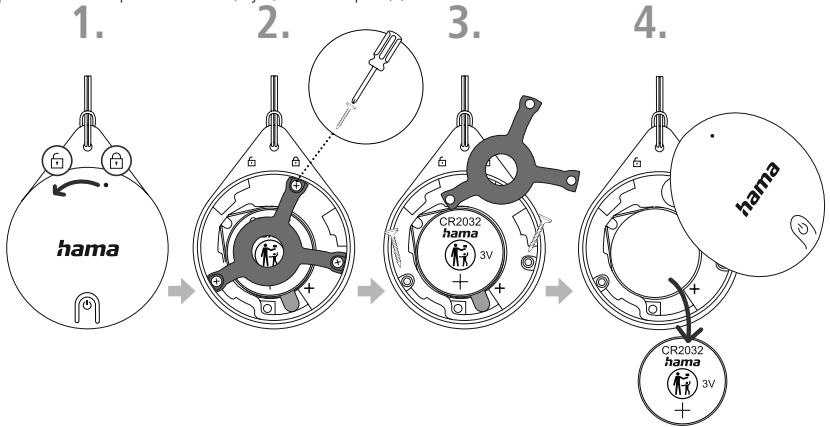
Abra la página del dispositivo en la aplicación "Encontrar" de Apple. Seleccione "Eliminar objeto" (1) y, a continuación, haga clic en "Eliminar" (2). Tras la eliminación sonará una señal acústica (3). El buscador de llaves se eliminará ahora de su ID de Apple.





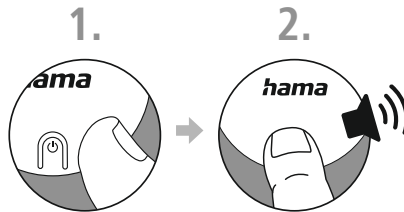
## 7. Desactivación

Presione la carcasa y deslícela en sentido antihorario hasta la marca (1). Retire la tapa. Utilice un destornillador para retirar el soporte metálico (2 y 3). Retire la pila (4).



## 8. Ajustes de fábrica

Si desea emparejar el buscador de llaves con un nuevo ID de Apple, debe restablecer los ajustes de fábrica. Mantenga pulsado el botón de emparejamiento (1). Oirá una señal acústica, dos señales acústicas, tres señales acústicas y, a continuación, una señal acústica larga (2). Suelte de nuevo el botón de emparejamiento. Vuelven a sonar dos señales acústicas. El buscador de llaves se ha restablecido a los valores de fábrica.





## 9. Datos técnicos

Versión de Bluetooth®	5,0
Material del lazo	Silicona
Material de la carcasa	Polycarbonato (PC)
Medidas	45 x 36 x 8,7 mm
Peso	13 g
Clase de protección	IPX5



## 10. Mantenimiento y cuidado

Limpie este producto solo con un paño ligeramente humedecido que no deje pelusas y no utilice detergentes agresivos.

## 11. Exclusión de responsabilidad

La empresa Hama GmbH & Co KG no se responsabiliza ni concede garantía alguna por los daños que se deriven de una instalación, montaje o manejo incorrectos del producto o por la inobservancia de las instrucciones de uso o de las indicaciones de seguridad.

## 12. Declaración de conformidad

**CE** Por la presente, la empresa Hama GmbH & Co KG declara que el tipo de equipo radioeléctrico [00185815, 00185816] es conforme con la Directiva 2014/53/UE. El texto completo de la declaración UE de conformidad está disponible en la siguiente dirección de Internet:

<https://de.hama.com> ➔ 🔍 ➔ **00185815, 00185816** ➔ **Downloads**

Banda o bandas de frecuencia	2402 - 2480MHz
Potencia máxima de radiofrecuencia	5,82 dBm

# ***hama***

**Hama GmbH & Co KG**  
86652 Monheim / Germany

## **Service & Support**

 [www.hama.com](http://www.hama.com)

 +49 9091 502-0

**D**

**GB**

The Apple Find My network provides an easy, secure way to locate compatible personal items on a map using the Find My app on your iPhone, iPad, iPod touch, Mac, or the Find Items app on Apple Watch.

To use the Apple Find My app to locate this item, the latest version of iOS, iPadOS, or macOS is recommended.

Use of the Works with Apple badge means that a product has been designed to work specifically with the technology identified in the badge and has been certified by the product manufacturer to meet Apple Find My network product specifications and requirements. Apple is not responsible for the operation of this device or use of this product or its compliance with safety and regulatory standards.

Apple, Apple Find My, Apple Watch, Find My, iPhone, iPad, iPadOS, Mac, macOS and watchOS are the trademarks of Apple Inc. IOS is a trademark or registered trademark of Cisco in the U.S. and other countries and is used under license.

The Bluetooth® word mark and logos are registered trademarks owned by Bluetooth SIG, Inc. and any use of such marks by Hama GmbH & Co KG is under license. Other trademarks and trade names are those of their respective owners.

All listed brands are trademarks of the corresponding companies. Errors and omissions excepted, and subject to technical changes. Our general terms of delivery and payment are applied.