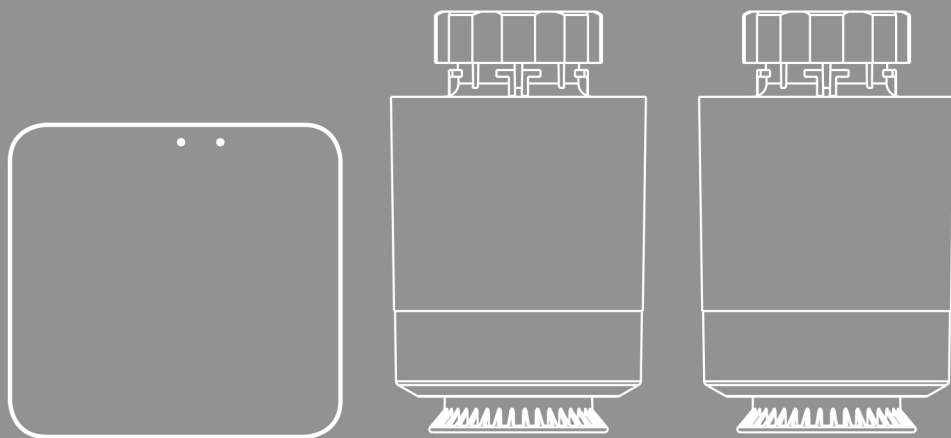


## Hama SMART Wi-Fi regulace vytápění

Set řídicí jednotka + 2x hlavice (176593), doplňková samostatná hlavice (176592)



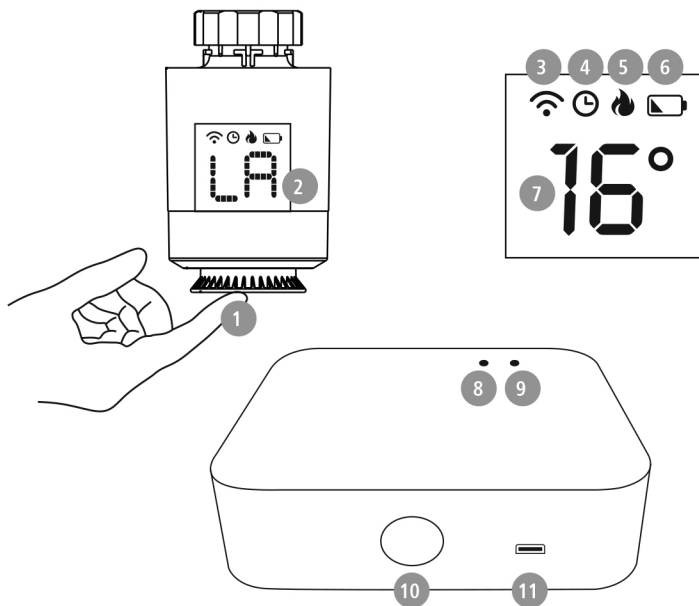
## CZ Návod k použití



Děkujeme, že jste si zakoupili výrobek Hama. Přečtěte si, prosím, důkladně následující návod k použití a důležité informace. Návod si uschovejte pro případné budoucí použití. Pokud výrobek prodáte nebo darujete, přiložte k němu i tento návod k použití.

### Ovládání a indikace

1. Ovládací kolečko/tlačítko
2. LED displej
3. Ikona připojení k síti
4. Ikona režimu
5. Ikona vytápění
6. Ikona vybitých baterií
7. Teplota
8. Modrá LED kontrolka
9. Červená LED kontrolka
10. Tlačítko reset/párování
11. Napájecí zásuvka micro USB



### 1. Vysvětlení varovných symbolů a poznámek

#### Nebezpečí úrazu elektrickým proudem



Tento symbol upozorňuje na části produktu, které mohou být pod napětím dostatečně velkým pro způsobení úrazu elektrickým proudem.

#### Upozornění



Tento symbol se používá pro označení bezpečnostních upozornění nebo poukazuje na určitá nebezpečí a rizika.

#### Poznámka



Tento symbol se používá pro označení doplňujících informací a důležitých upozornění.

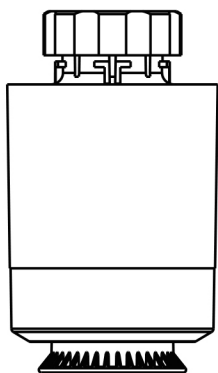
## 2. Obsah balení

### 176592

1x termostatická regulační hlavice

2x AA baterie

1x sada ventilových adaptérů



1x



1x



1x



1x



1x



2x



### 176593

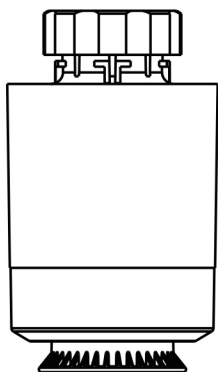
2x termostatická regulační hlavice

1x centrální řídicí jednotka

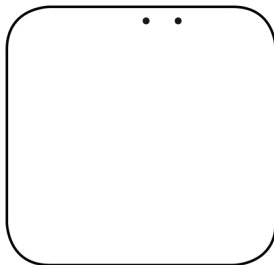
4x AA baterie

2x sada ventilových adaptérů

1x USB napájecí zdroj s kabelem



2x



1x



2x



2x



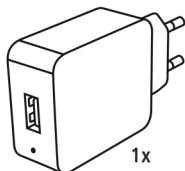
2x



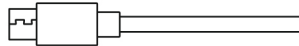
2x



4x



1x



1x



### 3. Bezpečnostní upozornění

- Výrobek je určen k nekomerčnímu použití v domácnosti.
- Výrobek používejte výhradně ke stanovenému účelu.
- Výrobek chraňte před znečištěním. Nepoužívejte ve vlhkém prostředí a zabraňte styku s vodou.
- Používejte pouze v suchých prostorách.
- Výrobek je určen pouze pro použití v interiéru.
- Výrobek používejte pouze za příznivých klimatických podmínek.
- Výrobek nepatří do rukou dětem, stejně jako i všechny elektrické přístroje. Uchovávejte mimo dosah dětí.
- Přístroj nepoužívejte mimo rozsah předepsaných hodnot v technických údajích.
- Výrobek nepoužívejte na místech, kde je používání elektronických zařízení zakázáno.
- Výrobek nepoužívejte ve vlhkém prostředí a zabraňte styku s vodou.
- Výrobek chraňte před pádem a velkými otřesy.
- Výrobek žádným způsobem neupravujte, ztratíte tím nárok na záruku.
- Obalový materiál odložte mimo dosah dětí, hrozí riziko udušení.
- Obalový materiál zlikvidujte podle platných předpisů o likvidaci.
- Všechny kabely pokládejte tak, aby nehrozilo nebezpečí zakopnutí.
- Kabel nelámejte a nedeformujte.
- Kabel ze zásuvky vytahujte přímo za vidlici a nikdy za šňůru. Hrozí nebezpečí úrazu elektrickým proudem.

#### Nebezpečí úrazu elektrickým proudem



- Výrobek neotvírejte a v případě poškození již dále nepoužívejte.
- Výrobek nepoužívejte, pokud je síťový adaptér, kabel adaptéru nebo síťová šňůra poškozena.
- Do výrobku nezasahujte a neopravujte ho. Veškeré úkony údržby přenechejte příslušnému odbornému personálu.



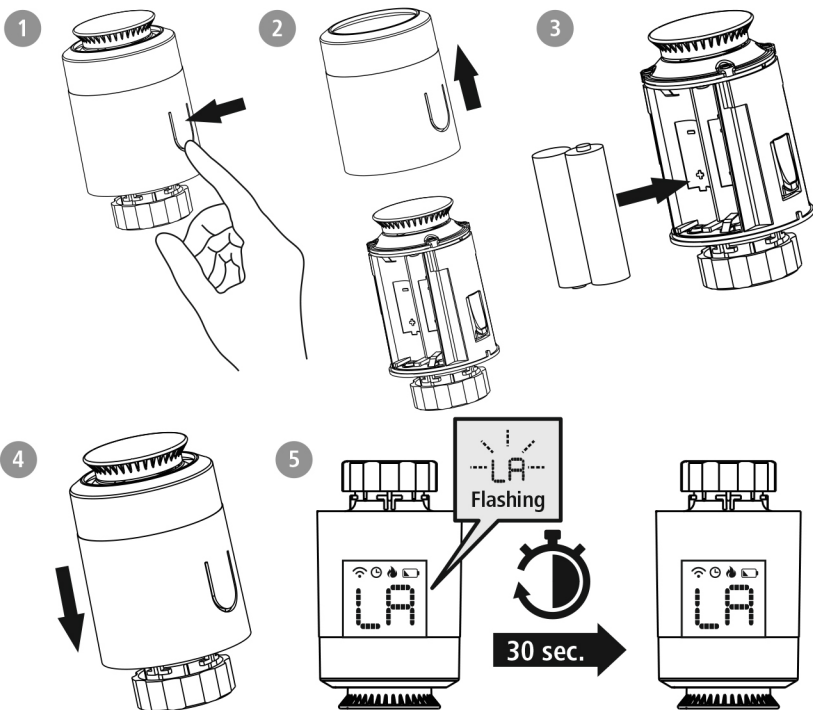
## 4. Uvedení do provozu

### 4.1 Vložení/výměna baterií

#### Varování – baterie



- Při vkládání baterií vždy dbejte na správnou polaritu (+ a -). Při nesprávné polaritě hrozí nebezpečí vytečení baterií nebo exploze.
- Používejte výhradně akumulátory (nebo baterie) odpovídající udanému typu.
- Před vložením baterií vyčistěte všechny kontakty.
- Nedovolte dětem vyměňovat baterie bez dohledu dospělé osoby.
- Pro napájení tohoto výrobku nekombinujte staré a nové baterie, ani různé typy a značky baterií
- Vyměňte baterie, pokud se výrobek nebude delší dobu používat. (Výjimku tvoří přístroje určené pro nouzové případy).
- Baterie nezkratujte
- Jednorázové (primární) baterie nenabíjejte.
- Baterie nevhazujte do ohně.
- Baterie uchovávejte mimo dosah dětí.
- Akumulátory a baterie nikdy nerozebírejte, nepoškozujte, nepolykejte a likvidujte dle platných předpisů. Mohou obsahovat jedovaté těžké kovy škodící životnímu prostředí.
- Vybité baterie bez odkladu vyměňte a zlikvidujte dle platných předpisů.
- Vyvarujte se skladování v extrémních podmínkách, nabíjení a používání při extrémních teplotách a při extrémně nízkém atmosférickém tlaku (například ve vysokých nadmořských výškách).



- Stiskněte kryt hlavice v místě symbolu baterie a sundejte kryt směrem k ovládacímu kolečku.
- Vyměňte vybité baterie, pokud je potřeba. Vložte dvě nové baterie typu AA. Dbejte na správnou polaritu podle symbolů v bateriové přihrádce.
- Na displeji bliká „LA“.
- Nasadte zpět kryt hlavice tak, aby západka zacvakla na své místo.
- Počkejte cca 30 sekund, dokud text „LA“ nebude svítit trvale. Hlavice je nyní připravena k instalaci na ventil radiátoru.

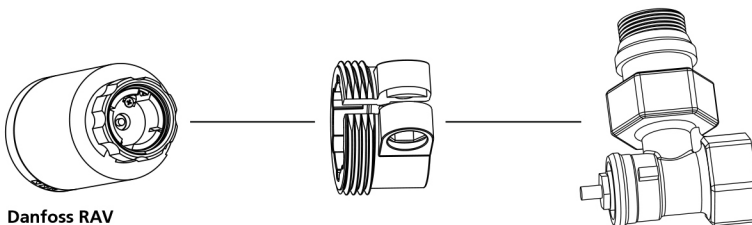
## 4.2 Použití adaptérů

- Hlavice má převlečnou matici, kterou lze použít na všechny ventily s rozměrem M30 x 1,5 mm používané obvyklými výrobci jako Heimeier, MNG, Junkers, Landis+Gyr (Duodyr), Honeywell-Bräuermann, Oventrop, Schlösser, Comap, Valf Sanayii, Mertik Maxitrol, Watts, Wingenroth (Wiroflex), R.B.M, Tiemme, Jaga, Siemens a Idmar.
- Pomocí příložených adaptérů lze hlavici namontovat také ventily výrobců Danfoss RA, Danfoss RAV, Caleffi a Giacomini.

Níže jsou instrukce, jak použít adaptéry pro daný typ ventilu.

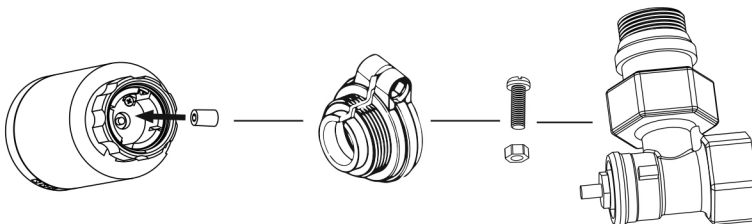
### Danfoss RA a Danfoss RAV

- Při montáži dbejte na to, aby výstupky uvnitř adaptéru byly zarovnané se zářezy na ventilu.
- Namontujte příslušný adaptér na ventil.
- Při montáži může být potřeba použít šroubovák pro lehké roztažení adaptéru v oblasti šroubu, aby šel snadno nasadit. Po umístění adaptéru jej zajistíte pomocí příloženého šroubu a matice.



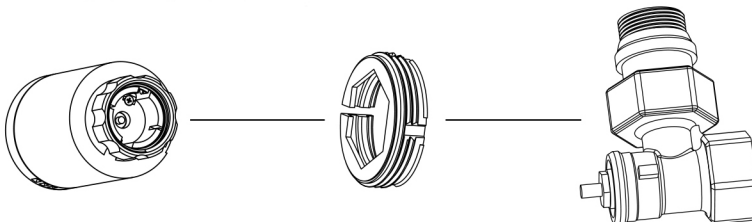
### Danfoss RAV

- U ventilů Danfoss RAV je potřeba před montáží na ventil nasadit distanční váleček na regulační pin hlavice.



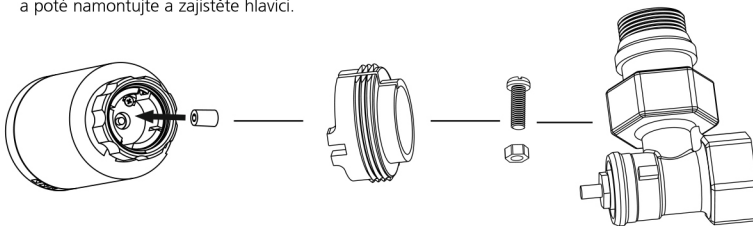
### Caleffi

- Namontujte příslušný adaptér přímo na ventil radiátoru.



## Giacomini

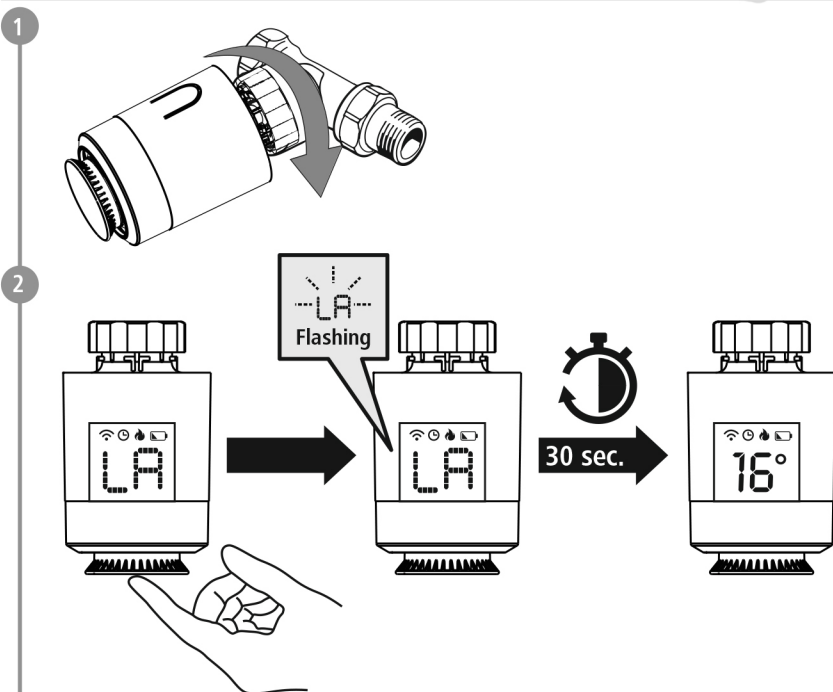
- U ventilů Giacomini nejdříve upevněte horní část, potom nasadte distanční váleček na regulační pin hlavice a poté namontujte a zajistěte hlavici.



### 4.3 Montáž Hama SMART hlavice na ventil radiátoru

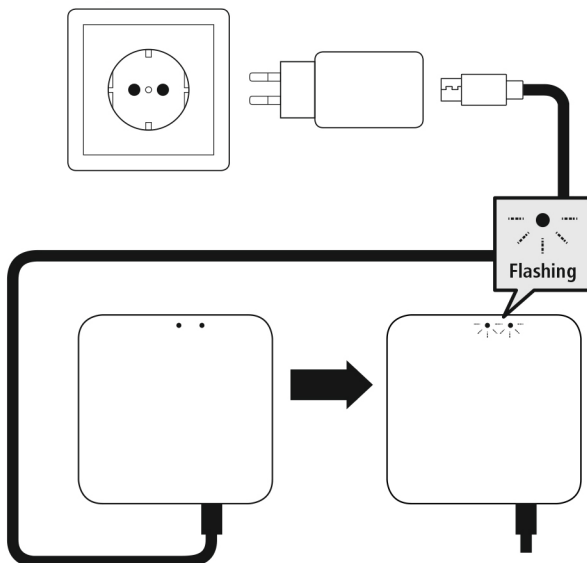
#### Upozornění

- Nikdy nepoužívejte při montáži nadměrnou sílu, mohlo by dojít k poškození zařízení.
- Před montáží se ujistěte, že je radiátor vypnutý a vychladlý.
- Pro výměnu hlavice není potřeba vypouštět vodu nebo jinak zasahovat do topného systému.



- Odmontujte původní hlavici podle návodu výrobce.
- Doporučujeme demontovat hlavici v poloze 5 (max. otevřený ventil), regulační pin bude zasunutý a montáž bude snazší.
- Zkontrolujte, zda je na displeji Hama SMART hlavice zobrazeno „LA“, přiložte ji k ventilu a zašroubujte matici.
- Před dotažením natočte hlavici tak, aby byl displej hlavice viditelný.
- Stiskněte ovládací kolečko (1), na displeji začne blikat „LA“ a spustí se proces přizpůsobení hlavice ventilu (vymezení krajních poloh).
- Po dokončení procesu přizpůsobení se na displeji zobrazí teplota. Pokud ne, opakujte výše uvedené kroky.

#### 4.4 Zapojení centrální řídicí jednotky



#### Varování

- Výrobek provozujte pouze připojený ke schválené zásuvce. Zásuvka se musí nacházet v blízkosti výrobku a být snadno přístupná.
- Výrobek odpojte od sítě pomocí spínače/vypínače. Pokud tento není k dispozici, vytáhněte síťovou šňůru ze zásuvky.
- Pokud používáte prodlužovací kabel s více zásuvkami, zkontrolujte celkovou spotřebu energie všech připojených zařízení nepřekračuje maximální propustnost prodlužovacího kabelu.
- Nebudete-li výrobek delší dobu používat, odpojte jej od elektrické sítě.

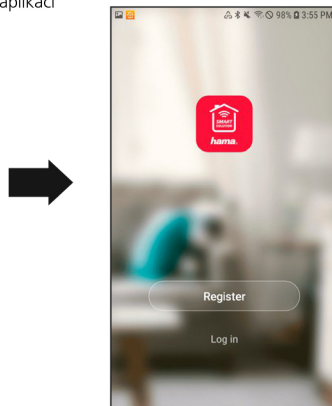
- Připojte příložený USB kabel k micro USB zásuvce jednotky a k síťovému USB adaptéru.
- Připojte síťový USB adaptér ke standardní zásuvce elektrické sítě.
- LED kontrolky začnou blikat.

#### 4.5 Instalace mobilní aplikace

- Z obchodu Google Play nebo Apple App Store si nainstalujte aplikaci Hama Smart Solution do vašeho zařízení.



<https://de.hama.com/smarthome#smart-solution>







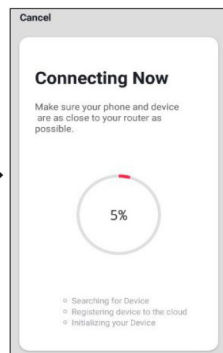
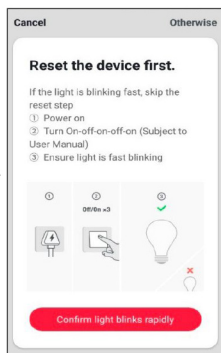
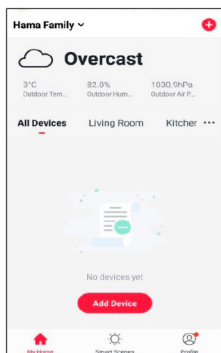
## 4.6 Přidání zařízení do aplikace Hama Smart Solution

### Párování řídicí jednotky

- Pro spojení regulačních hlavíc s aplikací je potřeba nejprve přidat centrální řídicí jednotku. Zkontrolujte, zda je řídicí jednotka připojena k napájení a LED kontrolky blikají.

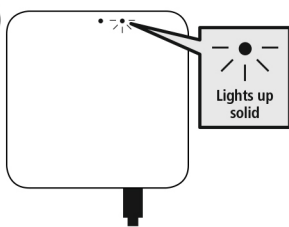
1

- Otevřete aplikaci a v dolní liště zvolte „Domov“.
- Klikněte na tlačítko „+“ v pravém horním rohu a zvolte typ „Heating control“ (regulace vytápění).
- Potvrďte v aplikaci, že LED kontrolky na zařízení blikají.
- Zadejte název vaší Wi-Fi sítě, vyplňte heslo sítě a potvrďte „OK“. Jednotka se nyní připojí k síti.



- Po úspěšném připojení svítí na řídicí jednotce červená LED a aplikace potvrdí přidání zařízení. Můžete si zařízení přejmenovat podle potřeby.

2

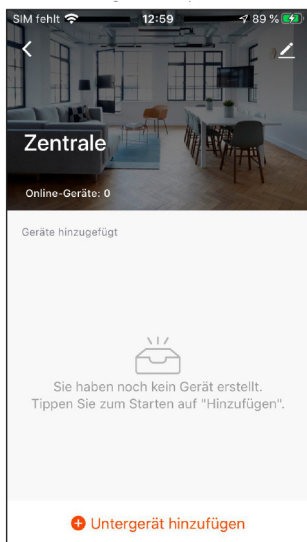


3

- Potvrzením v aplikaci je proces přidání dokončen.

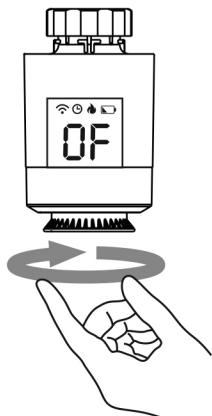


- Nyní můžete připojit jednotlivé hlavice k řídicí jednotce.
- Otevřete v aplikaci vaši řídicí jednotku ze seznamu zařízení, zobrazí se následující obrazovka:



### Párování regulačních hlavice

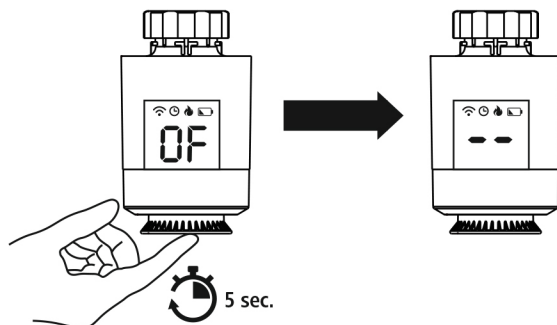
- 1
  - Otočte ovládacím kolečkem doleva, dokud se na displeji nezobrazí „OF“.
  - Pokud displej zhasne, pootočte lehce kolečkem pro jeho rozsvícení.





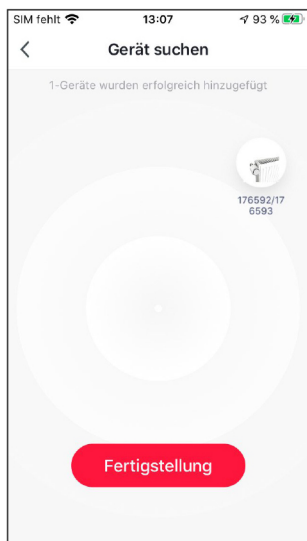
2

- Stiskněte a držte ovládací kolečko po dobu cca 5 sekund, dokud na displeji nezačne blikat symbol „--“.



3

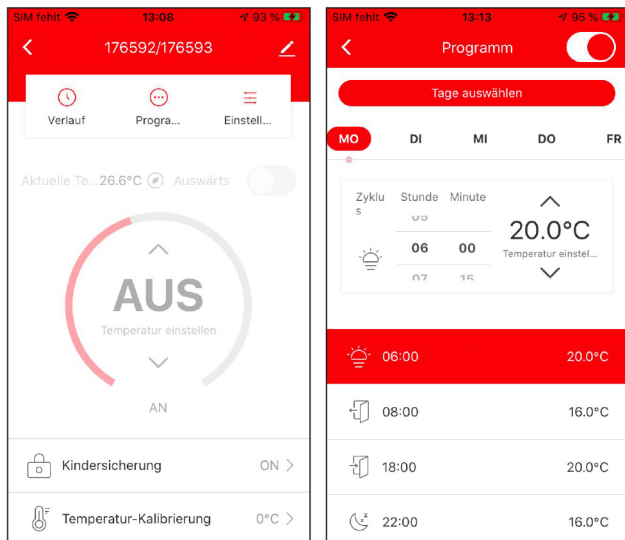
- V aplikaci zvolte „přidat podvýbor“ (add secondary device).
- Potvrďte tlačítkem „LED již bliká“.
- Na následující obrazovce se zobrazí všechna nalezená zařízení v dosahu.
- Hledání trvá cca 15 sekund, při slabém signálu (velká vzdálenost) může trvat až 2 minuty.
- Potvrďte tlačítkem v aplikaci nalezená zařízení.





4

- Zařízení (hlavice) můžete přejmenovat kliknutím na symbol pera vedle názvu.
- Potvrzením v aplikaci je proces přidání dokončen.
- **Přejedte přes tlačítko „Aktivovat“ směrem zprava doleva pro aktivaci ovládání hlavice.**
- Nyní můžete hlavici ovládat přes aplikaci.



## 5. Nastavení regulačních hlavice


- Pro snadné nastavení denního cyklu vytápění jsou v části „Program“ připraveny 4 spínací body pro každý den v týdnu.
- Pomocí těchto bodů můžete naprogramovat automatické změny nastavené teploty v libovolnou dobu (každý bod umožňuje nastavit čas aktivace a nastaveno teplotu).
- Pomocí tlačítka „Vybrat dny“, můžete nastavit body pro více dnů najednou.

V části Setting (nastavení) můžete nastavit následující funkce a volby:

### Ochrana proti vodnímu kameni

- Pokud je ventil radiátoru uzavřen více než dva týdny, může se začít usazovat vodní kámen.
- Aby se tomu předcházelo, otevře hlavice ventil na 30 sekund každé 2 týdny. Na displeji se během procesu zobrazí „AS“.

### Ochrana proti zamrznutí

- V režimu OFF (ventil uzavřen) je na displeji indikováno symbolem: 
- Pokud teplota klesne pod 5 °C, hlavice automaticky aktivuje vytápění.
- Vytápění probíhá, dokud teplota nedosáhne 8 °C, poté se hlavice přepne zpět do režimu OFF.

### Detekce otevřeného okna

- Pokud se během vytápění otevře okno, hlavice detekuje prudký pokles teploty a přeruší vytápění. Na displeji se zobrazí „OP“.
- Jakmile je okno opět zavřeno a teplota vzroste o 2 °C, hlavice se vrátí k předchozímu režimu vytápění.



### Dětská pojistka

- Stiskněte a držte ovládací kolečko po dobu 5 sekund pro aktivaci/deaktivaci dětské pojistky (blokování ovládání).
- Aktivní pojistka je indikována zobrazením „LC“ na displeji.




### Manuální změna teploty během aktivního programu.

- Během aktivního programu lze změnit aktuální nastavení teploty ovládacím kolečkem.
- Na displeji bude blikat symbol hodin. Manuálně nastavená teplota zůstane nastavena až do následujícího bodu programu. Pro okamžitý návrat k programovému nastavení stiskněte 2x ovládací kolečko při rozsvíceném displeji.
- Pokud je hlavice v manuálním režimu, zůstane teplota nastavena trvale.



### Režimy vypnuto/zapnuto a program/manuál

- Pokud je teplota nastavena na  $<5\text{ }^{\circ}\text{C}$ , na displeji se zobrazí „OF“ (vypnuto).
- Pokud je teplota nastavena na  $>30\text{ }^{\circ}\text{C}$ , na displeji se zobrazí „ON“ (zapnuto).
- Pokud je hlavice spojena s centrální řídicí jednotkou, na displeji je zobrazen symbol signálu (Wi-Fi).
- Hlavice má dva režimy.
- Režim programu je indikován na displeji symbolem hodin. 
- V manuálním režimu symbol hodin není zobrazen.
- Mezi režimy lze přepínat stisknutím ovládacího kolečka nebo přepínačem v aplikaci v části Program.



### Chyba

- Pokud se vyskytne chyba, na displeji se zobrazí „Er“.



### Stav baterií

- Pokud se baterie blíží vybití, zobrazí se na displeji symbol baterie.

### Režim nepřítomnosti

- Režim lze aktivovat v aplikaci u vybrané hlavice přepínačem „zvenku“. Na displeji se zobrazí „LH“.
- V tomto režimu je teplota automaticky nastavena na  $16\text{ }^{\circ}\text{C}$  (vhodné například když chcete vypnout vytápění mimo nastavený program při odchodu z domova).

### Otočení displeje

- Pro převrácení zobrazení na displeji o  $180^{\circ}$  nejprve otočte kolečkem doleva, aby se na displeji zobrazilo „OF“, a poté stiskněte 5x ovládací kolečko.

### Poznámka – reset párování



#### Reset centrální řídicí jednotky

- Stiskněte a držte tlačítko (10) na řídicí jednotce po dobu cca 5 sekund. LED kontrolky začnou blikat a bude zahájeno nové párování, jak je popsáno v kapitole 4.6.

#### Reset regulační hlavice

- Otočte ovládacím kolečkem doleva, aby se na displeji zobrazilo „OF“. Poté stiskněte a držte ovládací kolečko po dobu cca 5 sekund, dokud se na displeji neobjeví symbol „--“. Bude zahájeno nové párování, jak je popsáno v kapitole 4.6.



## 5.1 Ovládání pomocí hlasových asistentů

Pro ovládání pomocí hlasových asistentů Amazon Alexa a Google Assistant jsou podporovány následující příkazy:

- **Zapnutí/vypnutí:**

„Alexa / OK Google, switch the heating on.“

- **Nastavení teploty:**

„Alexa / OK Google, set the heating to 25 degrees.“

„Alexa / OK Google, set the heating five degrees warmer.“



## 6. Technické údaje

Napájení řídicí jednotky:	5 V / 1 A
Napájení regulační hlavice:	2x AA baterie
Připojení hlavice na ventil:	M30 x 1,5



## 7. Údržba a čištění

Před čištěním a při dlouhodobém nepoužívání odpojte zařízení od elektrické sítě.

### Poznámka

Zařízení čistěte jemně vlhkou utěrkou, která nepouští žmolky ani vlákna. Nepoužívejte agresivní čisticí prostředky. Dbejte na to, aby dovnitř výrobku nevnikla voda.



## 8. Záruka

Společnost Hama nepřebírá odpovědnost a neposkytuje záruku za škody způsobené nesprávnou instalací/montáží, nesprávným používáním výrobku či nerespektováním výše uvedených pokynů pro používání a bezpečnostních upozornění a varování.

## 9 Servis a podpora

Jestliže máte nějaké problémy nebo otázky, můžete se obrátit na německé oddělení podpory zákazníkům (anglicky, německy) na telefonním čísle +49 9091 502-0 nebo můžete navštívit stránky společnosti na [www.hama.com](http://www.hama.com)

## 10 Recyklace (ochrana životního prostředí)

**Evropská směrnice 2012/19/EU a 2006/66/EU stanovuje:**



Elektrická a elektronická zařízení, stejně jako baterie nesmí být vyhozeny do běžného domácího odpadu. Spotřebitel je ze zákona povinný zlikvidovat elektrická a elektronická zařízení, stejně jako baterie v souladu s příslušnými normami a předpisy na příslušném lokálním sběrném místě, které je určeno pro recyklaci elektrických a elektronických zařízení. To je označeno symbolem na příslušném štítku buď v návodu, nebo na obalu výrobku. Materiály, ze kterých je tento výrobek vyroben, jsou také recyklovatelné. Umožněním této recyklace cenných materiálů nebo jinou formou ekologického postupu významně přispíváte k ochraně životního prostředí. Informujte se na svém místním úřadu o příslušných sběrných centrech. Baterie nevyhazujte do domácího odpadu. Uživatelé jsou povinni odevzdat baterie na určených sběrných místech. Odevzdávejte pouze vybité baterie.

## 11 Prohlášení o shodě



Tímto Hama GmbH & Co KG prohlašuje, že typ rádiového zařízení [00176592, 00176593] je v souladu se směrnicí 2014/53/EU. Úplné znění EU prohlášení o shodě je k dispozici na této internetové adrese: [www.hama.com](http://www.hama.com) -> 00176592, 00176593 -> Downloads.

Kmitočtové pásmo:	2,4 GHz
Max. vysílací výkon:	<100 mW